

洛阳市城乡一体化示范区光武街道国土
空间总体规划
(2021-2035年)

文 本

光武街道办事处

2026年1月

目 录

一、规划范围与期限.....	1
1. 规划范围.....	1
2. 规划期限.....	1
二、发展定位与目标.....	1
1. 发展定位.....	1
三、底线约束.....	1
1. 耕地和永久基本农田.....	1
2. 生态保护红线.....	2
3. 城镇开发边界.....	2
4. 历史文化保护线.....	2
5. 村庄建设边界.....	2
四、国土空间总体格局.....	2
五、综合交通体系.....	3
六、村庄分类与布局.....	3
1. 村庄分类.....	3
2. 生活圈构建.....	4
七、产业规划.....	4
1. 产业发展思路.....	4
2. 产业空间格局.....	4
八、通则式村庄规划管理规定.....	4

九、规划实施..... 5

一、规划范围与期限

1.规划范围

规划范围为光武街道行政辖区，不包含被纳入洛阳市中心城区的城镇开发边界用地。

2.规划期限

规划期限为2021年至2035年，规划基期年为2020年，近期到2025年，规划期末至2035年。

二、发展定位与目标

1.发展定位

作为伊滨中心城区的重要组成部分，主要以居住生活、公共服务、教育科研、都市休闲等功能为主，打造一个现代宜居的未来之城。

2.发展目标

至2025年，农业、生态、城镇空间格局初步形成。生态环境得到改善，生态系统稳定性与多样性持续增强。

至2035年，高质量国土空间格局基本形成。基本实现城乡融合发展，形成开放共享的城乡空间格局，国土空间开发利用水平和效率显著提高，国土空间治理体系和治理能力基本实现现代化。

三、底线约束

1.耕地和永久基本农田

光武街道落实下达的耕地保护目标0.45万亩。对耕地实行特殊

保护，严守耕地保护红线，严格控制耕地转为林地、草地、园地等其他农用地，并建立耕地保护补偿制度。

2.生态保护红线

光武街道不涉及生态保护红线。

3.城镇开发边界

严格落实洛阳市下达的城镇开发边界，光武街道城镇开发边界面积1580.61公顷，城镇开发边界内实行“详细规划+规划许可”的管制方式，按照规划用途依法办理各类建设活动手续。

4.历史文化保护线

光武街道历史文化保护线包括各级人民政府已公布或法定保护规划划定的文物保护单位保护范围和建设控制地带，尚未核定公布为文物保护单位的不可移动文物本体范围。对于纳入历史文化遗产保护名录、但暂不具备历史文化保护线划定基础的，加强部门协同，及时落实动态补划。以各级人民政府公布的为准，严格按照《中华人民共和国文物保护法》《中华人民共和国文物保护法实施条例》等法律法规和标准管控。

5.村庄建设边界

按照底线约束、总量平衡、布局优化的原则，以村庄现状为基础，结合光武街道发展建设需求，划定村庄建设用地边界规模58.64公顷。

四、国土空间总体格局

构建“三轴四区多点”的国土空间总体格局。

“三轴”：汉魏大道、开元大道城郊融合轴和伊河廊道景观展示轴。

“四区”：生态湿地公园展示区、特色农业种植区、乡村生活集聚区、城镇建设发展区。

“多点”：湿地公园、生态公园、田园采摘、乡创平台等节点。

五、综合交通体系

加快开元大道、汉魏大道、光武大道、孝文大道等对外交通的通行能力，促进规划区与周边区域的互联互通，助力片区乡镇振兴。

规划依托现状交通建设，按照北联南通，东西顺达的原则，整体形成“四横五纵”的主干路骨架，“四横”为开元大道、白塔路、吉庆路、伊洛东路；“五纵”为孝文大道、光武大道、李村大街、玉泉街、汉魏大道。

六、村庄分类与布局

1.村庄分类

综合考虑光武街道村庄区位条件、发展现状、资源禀赋等，按照城郊融合类、集聚提升类、特色保护类、整治改善类的思路，分类有序推进乡村振兴。

城郊融合类村庄1个。即未纳入中心城区范围内的石罢社区，受伊滨主城区辐射带动融入城市功能、环境。

2.生活圈构建

构建复合、宜人的生活圈，以公共服务中心体系为基础，兼顾产、城、村服务需求。光武街道以社区为单位构建5-15分钟城区生活圈。统筹布局光武街道公共设施，促进设施共建共享，以村庄居民点为基础，构建乡村生活圈。

七、产业规划

1.产业发展思路

集聚特色种植、农产品加工、近郊休闲农业、乡村轻加工四大产业板块，形成“农业+文旅+轻加工”符合产业体系，实现乡村振兴与城市发展的协同效应。

2.产业空间格局

光武街道规划区域的总体产业空间布局为“三轴四区多点”。

“三轴”：依托汉魏大道、开元大道形成的城郊融合展示轴，依托伊河形成的乡村景观生态展示轴。

“四区”：结合规划区社区产业基地，形成生态湿地公园、特色农业种植区、村庄风貌展示区、城镇建设发展区等四个片区。

“多点”：规划形成的湿地公园、生态公园、田园采摘、创意市集、乡创平台、原乡民宿、原乡美食、乡创中心等节点。

八、通则式村庄规划管理规定

农村住房应优先利用存量建设用地，严格落实“一户一宅”，引导农村宅基地集中布局，新批宅基地面积按《河南省农村宅基地和村民自建住房管理办法》标准执行。乡村产业项目用地选址

不得突破国土空间规划建设用地规模等约束条件，不破坏生态环境和乡村风貌，不得占用永久基本农田、历史保护、河道管理范围、区域输电廊道等法律法规禁止建设区域。

农村宅基地、公共服务设施、乡村产业等建设项目的规划指标应符合《河南省乡村建设用地规划控制指引》的相关要求。

村庄规划批准前，所有村庄均适用于本通则式村庄规划管理规定。

九、规划实施

建立多规合一的国土空间规划体系和监督实施机制，强化规划严肃性。

建立定期评估机制，对规划成果实施状况进行动态评估、监测和预警。

完善国土空间规划的公众参与机制，建立全过程的公众参与制度和专家咨询制度，充分调动民众参与规划决策的积极性。

洛阳市城乡一体化示范区光武街道国土空
间总体规划
(2021-2035年)

图 集

光武街道办事处

2026年1月

图纸目录

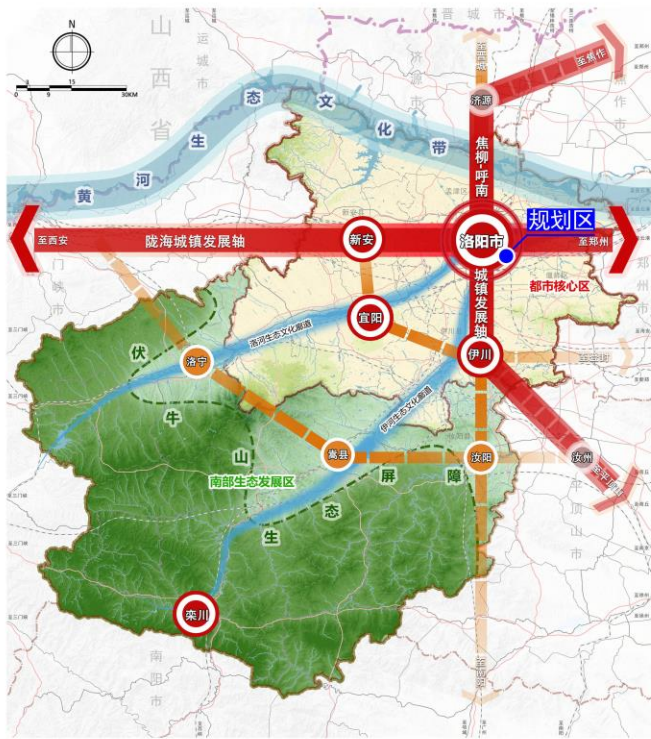
区位图

村庄布点规划图

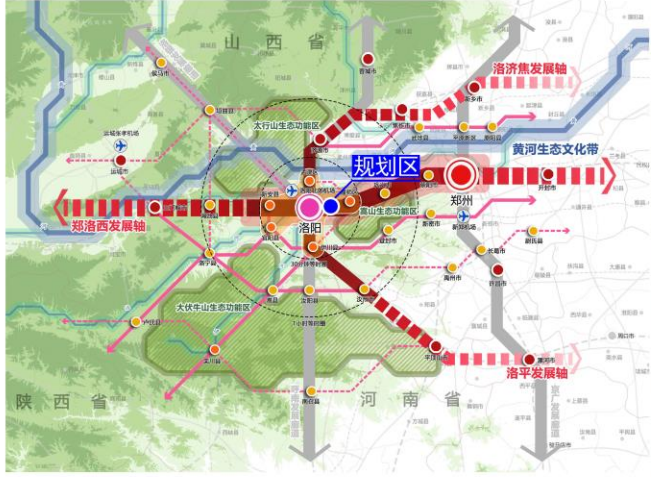
综合交通规划图

洛阳市城乡一体化示范区光武街道国土空间总体规划 (2021-2035年)

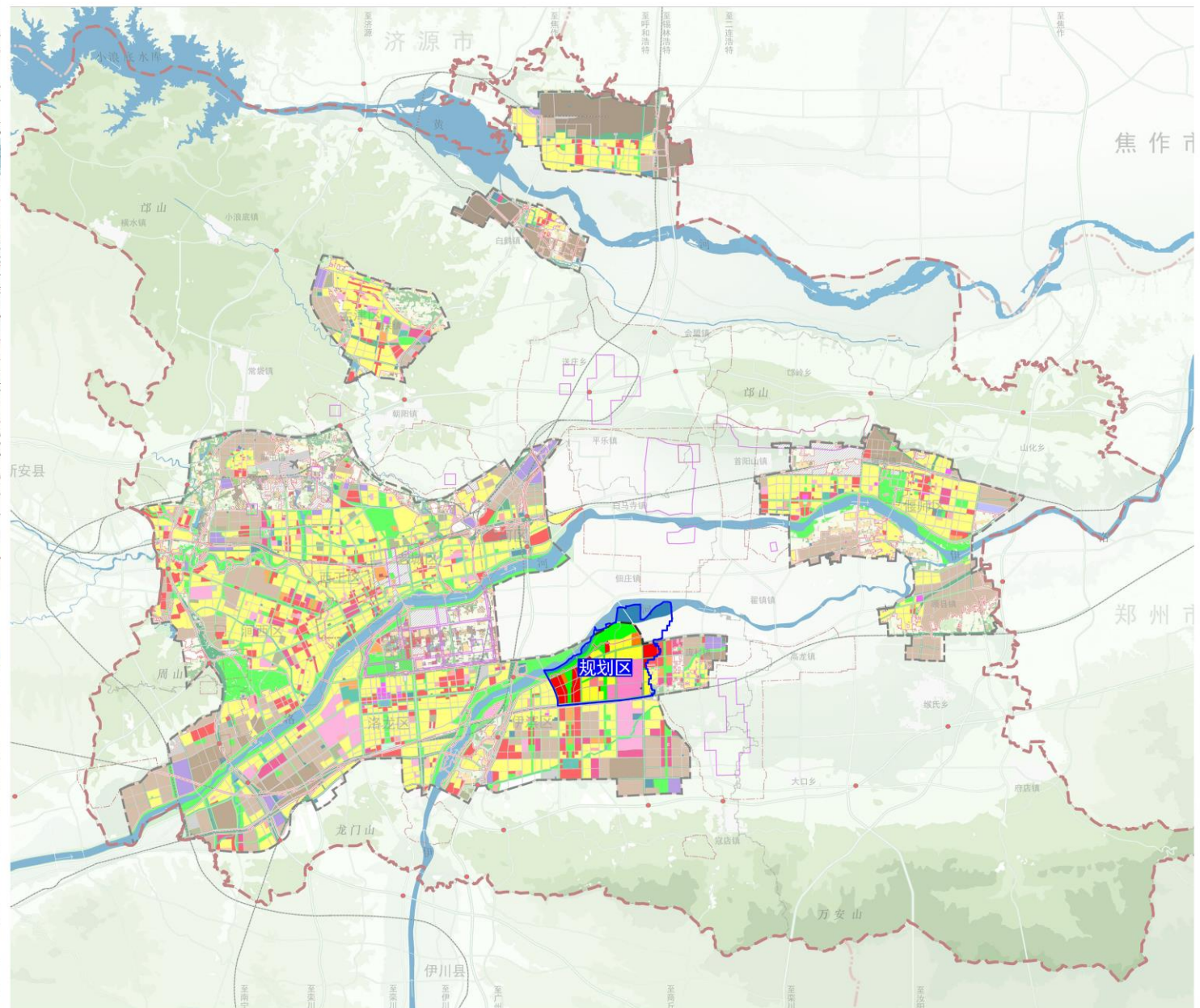
区位图



▲ 规划区在洛阳市的位置图



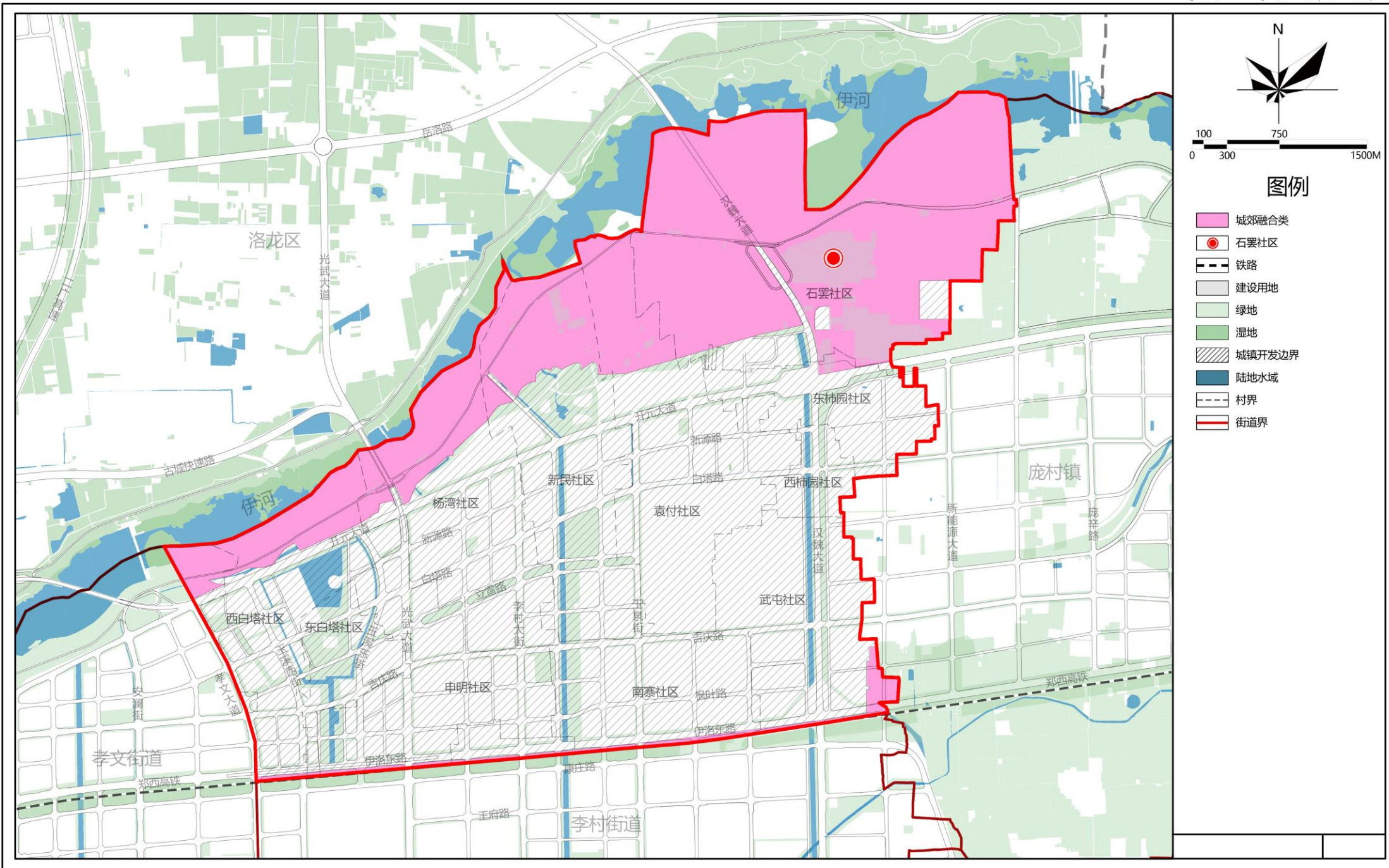
▲ 规划区在区域发展结构的位置图



▲ 规划区在洛阳市中心城区的位置图

洛阳市城乡一体化示范区光武街道国土空间总体规划 (2021-2035年)

村庄布点规划图



洛阳市城乡一体化示范区光武街道国土空间总体规划 (2021-2035年)

综合交通规划图

