

洛阳市城乡一体化示范区李村街道国土
空间总体规划
(2021-2035年)

文 本

李村街道办事处

2026年1月

目 录

一、规划范围与期限.....	1
1. 规划范围.....	1
2. 规划期限.....	1
二、发展定位与目标.....	1
1. 发展定位.....	1
2. 发展目标.....	1
三、底线约束.....	1
1. 耕地和永久基本农田.....	2
2. 生态保护红线.....	2
3. 城镇开发边界.....	2
4. 历史文化保护线.....	2
5. 村庄建设边界.....	2
四、国土空间总体格局.....	3
五、综合交通体系.....	3
六、村庄分类与布局.....	3
1. 村庄分类.....	3
2. 生活圈构建.....	3
七、产业规划.....	4
1. 产业发展思路.....	4
2. 产业空间格局.....	4

八、通则式村庄规划管理规定.....	4
九、规划实施.....	5

一、规划范围与期限

1.规划范围

规划范围为李村街道行政辖区，不包含被纳入洛阳市中心城区的城镇开发边界用地。

2.规划期限

规划期限为2021年至2035年，规划基期年为2020年，近期到2025年，规划期末至2035年。

二、发展定位与目标

1.发展定位

承接国家和河南省战略要求，从洛阳市、伊滨区区域层面整体统筹，结合规划区乡村特点，打造独具农业特色、汇聚富民产业的乡村振兴美丽画卷。

总体定位为：现代农业发展示范区。

2.发展目标

至2025年，农业、生态、城镇空间格局初步形成。生态环境得到改善，生态系统稳定性与多样性持续增强。

至2035年，高质量国土空间格局基本形成。基本实现城乡融合发展，形成开放共享的城乡空间格局，国土空间开发利用水平和效率显著提高，国土空间治理体系和治理能力基本实现现代化。

三、底线约束

1.耕地和永久基本农田

李村街道落实下达的耕地保护目标1.09万亩，永久基本农田保护面积不低于0.045万亩。对耕地实行特殊保护，严守耕地保护红线，严格控制耕地转为林地、草地、园地等其他农用地，并建立耕地保护补偿制度。

2.生态保护红线

李村街道不涉及生态保护红线。

3.城镇开发边界

严格落实洛阳市下达的城镇开发边界，李村街道城镇开发边界面积2355.98公顷，城镇开发边界内实行“详细规划+规划许可”的管制方式，按照规划用途依法办理各类建设活动手续。

4.历史文化保护线

李村街道历史文化保护线包括各级人民政府已公布或法定保护规划划定的文物保护单位保护范围和建设控制地带，尚未核定公布为文物保护单位的不可移动文物本体范围。对于纳入历史文化遗产保护名录、但暂不具备历史文化保护线划定基础的，加强部门协同，及时落实动态补划。以各级人民政府公布的为准，严格按照《中华人民共和国文物保护法》《中华人民共和国文物保护法实施条例》等法律法规和标准管控。

5.村庄建设边界

按照底线约束、总量平衡、布局优化的原则，以村庄现状为基础，结合李村街道发展建设需求，划定村庄建设用地边界规模

13.42公顷。

四、国土空间总体格局

构建“两带一区”的总体空间格局。

“两带”：农文旅融合发展带、城乡共享发展带。

“一区”：现代农业发展区。

五、综合交通体系

加快伊洛东路、科技大道、司马光路、南山大道、光武大道、李村大街、孝文大道等对外交通的通行能力，促进规划区与周边区域的互联互通，助力片区乡村振兴。

规划依托现状交通建设，按照北联南通，东西顺达的原则，整体形成“一横三纵”的主干路骨架，一横为南山大道，三纵为孝文大道、光武大道、李村大街。

六、村庄分类与布局

1.村庄分类

综合考虑李村街道村庄区位条件、发展现状、资源禀赋等，按照城郊融合类、集聚提升类、特色保护类、整治改善类的思路，分类有序推进乡村振兴。

城郊融合类村庄3个。即未纳入中心城区范围内的油赵社区、上庄社区、下庄社区，受伊滨主城区辐射带动融入城市功能、环境。

2.生活圈构建

构建复合、宜人的生活圈，以公共服务中心体系为基础，兼

顾产、城、村服务需求。李村街道以社区为单位构建5-15分钟城区生活圈。统筹布局李村街道公共设施，促进设施共建共享，以村庄居民点为基础，构建乡村生活圈。

七、产业规划

1.产业发展思路

集聚农文旅融合，发展现代农业、乡村体验板块，形成“农业+文旅+轻加工”产业体系，实现乡村振兴与城市发展的协同效应。

2.产业空间格局

李村街道总体产业空间布局为“两带一区”。

“两带”：依托李村大街形成的城郊融合发展带，与伊滨区主城区形成差异化产业发展，以城郊乡村产业服务城区发展；依托南山大道形成的产业融合发展带，联动华夏历史文明传承创新产业园、倒盏民宿村等资源，强化农文旅深度融合发展。

“一区”：现代农业发展区，依托规划区产业基础，拓展智慧农业+农旅体验业态，打造特色农业种植、农业采摘体验、农家乐等产业业态，依托闲置宅基地，发展乡村民宿，聚焦乡村微度假，填补都市居民归园田居梦想。

八、通则式村庄规划管理规定

农村住房应优先利用存量建设用地，严格落实“一户一宅”，引导农村宅基地集中布局，新批宅基地面积按《河南省农村宅基地和村民自建住房管理办法》标准执行。乡村产业项目用地选址

不得突破国土空间规划建设用地规模等约束条件，不破坏生态环境和乡村风貌，不得占用永久基本农田、历史保护、河道管理范围、区域输电廊道等法律法规禁止建设区域。

农村宅基地、公共服务设施、乡村产业等建设项目的规划指标应符合《河南省乡村建设用地规划控制指引》的相关要求。

村庄规划批准前，所有村庄均适用于本通则式村庄规划管理规定。

九、规划实施

建立多规合一的国土空间规划体系和监督实施机制，强化规划严肃性。

建立定期评估机制，对规划成果实施状况进行动态评估、监测和预警。

完善国土空间规划的公众参与机制，建立全过程的公众参与制度和专家咨询制度，充分调动民众参与规划决策的积极性。

洛阳市城乡一体化示范区李村街道国土空间总体规划
(2021-2035年)

图 集

李村街道办事处

2026年1月

图纸目录

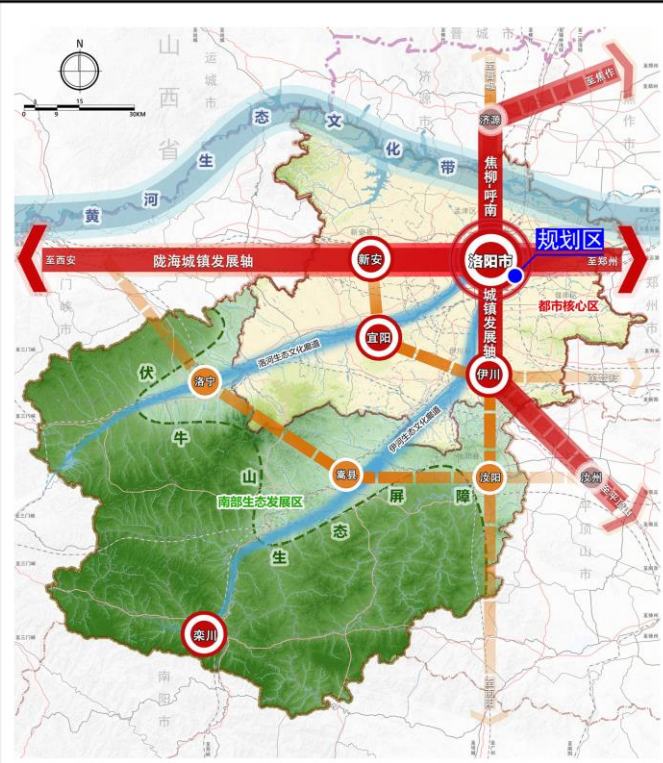
区位图

村庄布点规划图

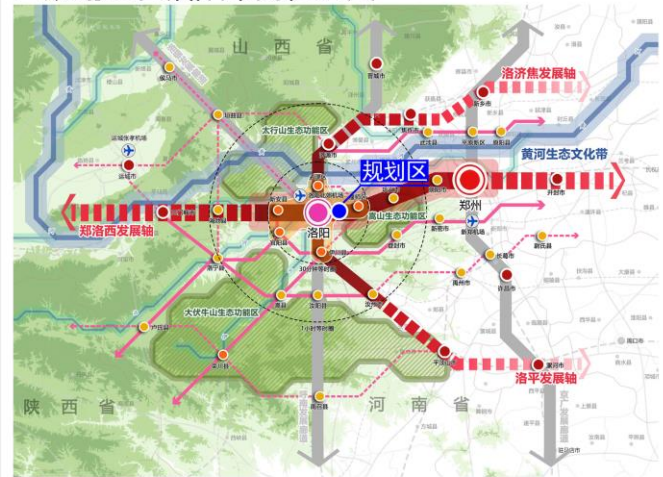
综合交通规划图

洛阳市城乡一体化示范区李村街道国土空间总体规划 (2021-2035年)

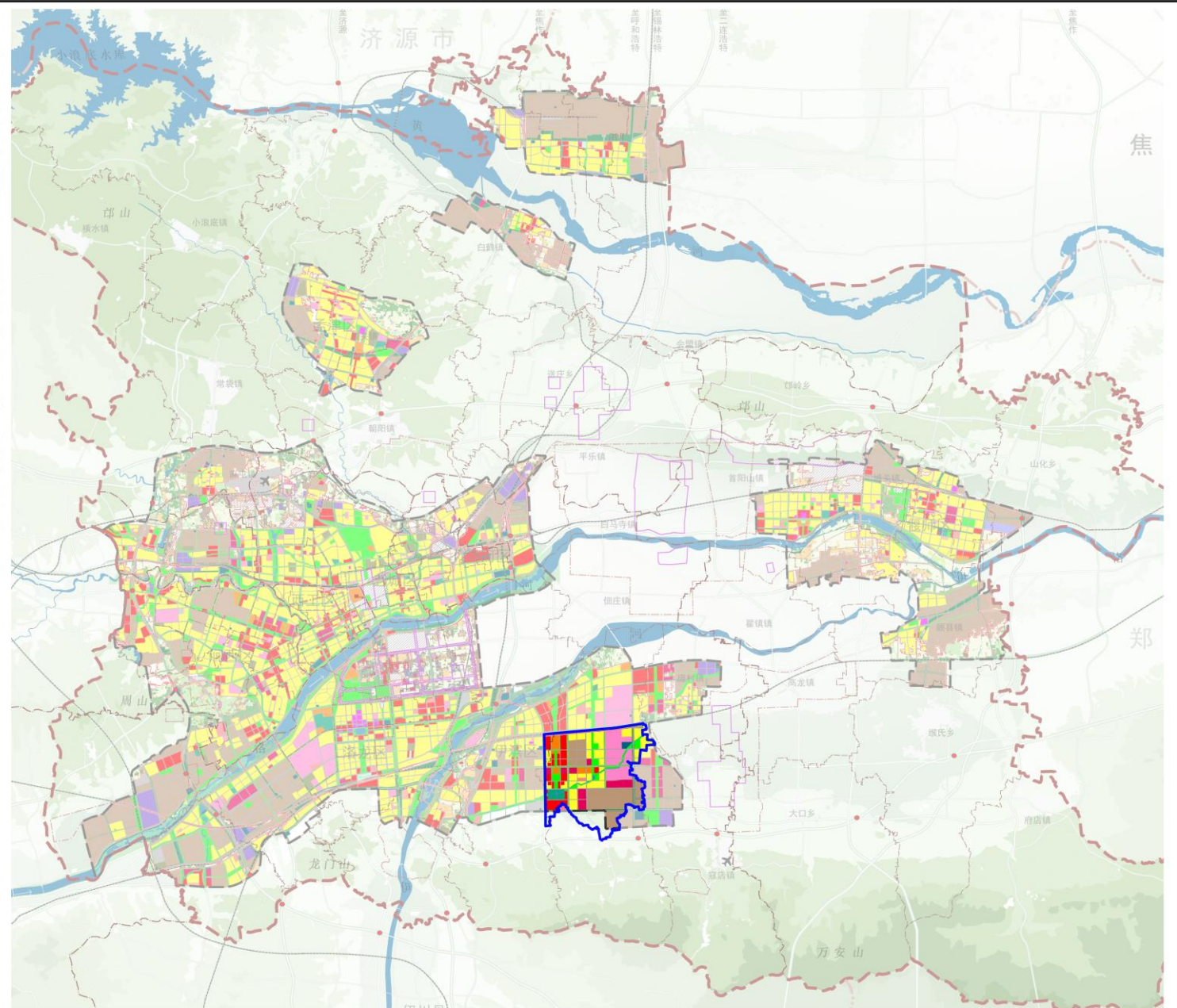
区位图



▲ 规划区在洛阳市的位置图



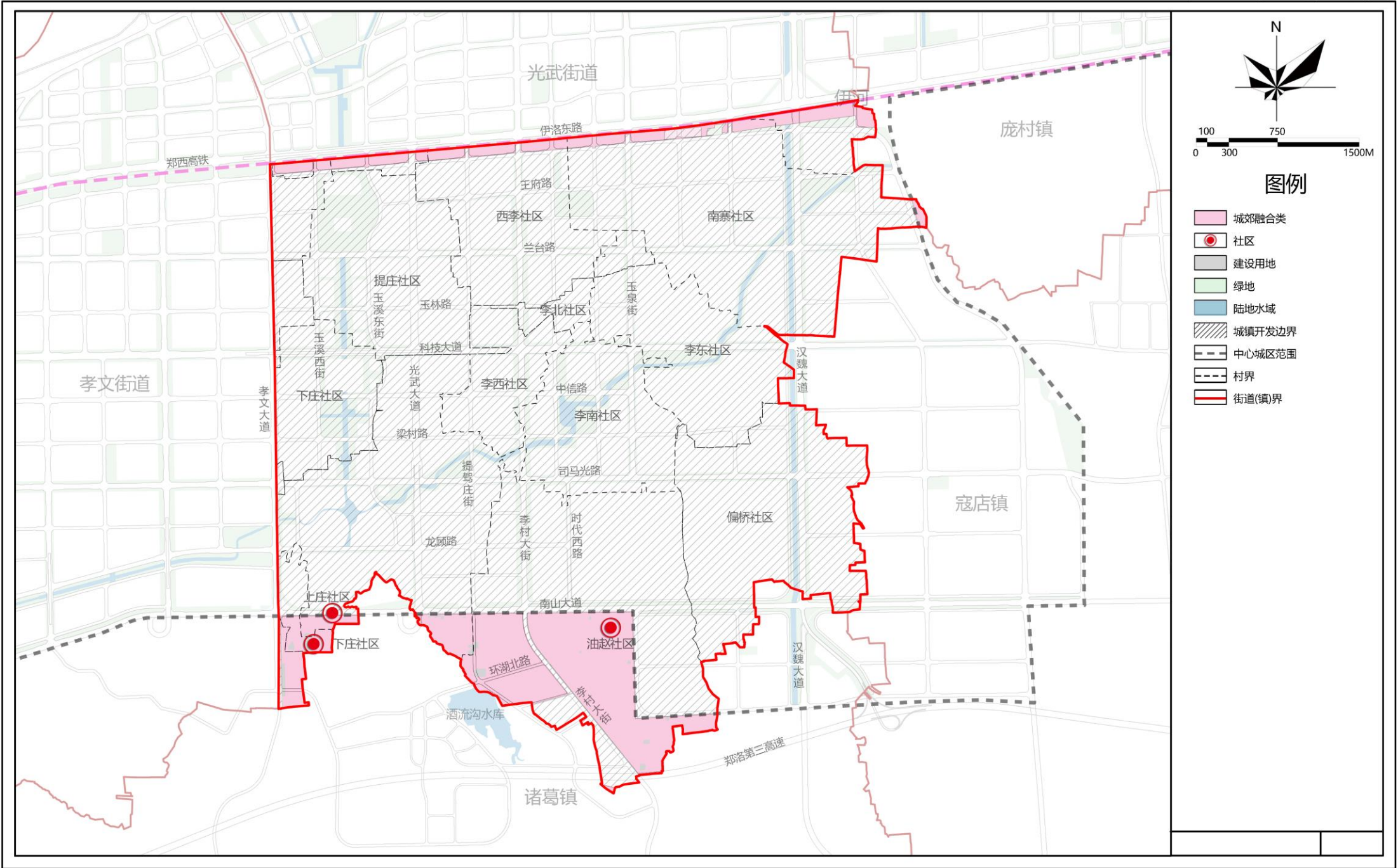
▲ 规划区在区域发展结构的位置图



▲ 规划区在洛阳市中心城区的位置图

洛阳市城乡一体化示范区李村街道国土空间总体规划 (2021-2035年)

村庄布点规划图



洛阳市城乡一体化示范区李村街道国土空间总体规划 (2021-2035年)

综合交通规划图

