

# 偃师区高龙镇国土空间总体规划 (2021-2035年)

文 本

高龙镇人民政府

2026年1月

# 目 录

第一章	总则.....	1
第二章	现状基础与特征问题.....	3
第一节	国土空间现状基础.....	3
第二节	现状存在问题.....	4
第三节	发展机遇与风险挑战.....	4
第三章	目标定位与发展战略.....	5
第一节	发展定位.....	5
第二节	规划目标.....	5
第三节	国土空间开发保护战略.....	6
第四章	底线约束.....	8
第一节	严格落实三条控制线.....	8
第二节	核准落实其他控制线.....	8
第三节	科学划定村庄建设边界.....	9
第五章	镇域国土空间总体格局.....	11
第一节	构建镇域国土空间总体格局.....	11
第二节	国土空间规划分区与管控.....	11
第三节	国土空间功能结构调整.....	12
第六章	自然资源保护利用.....	15
第一节	耕地和永久基本农田保护.....	15
第二节	林地资源保护.....	16
第三节	水资源保护利用.....	17

第四节 矿产资源保护利用.....	18
第五节 建设用地节约集约利用.....	19
第七章 构建现代产业体系.....	21
第一节 构建全域产业空间结构.....	21
第二节 分类转型升级，增强产业联动.....	22
第三节 保障产业发展.....	23
第八章 村庄布局规划.....	25
第一节 村庄分类规划.....	25
第二节 村庄发展定位与规模.....	26
第三节 构建城乡统筹的公共服务体系.....	26
第九章 支撑保障体系.....	28
第一节 道路交通规划.....	28
第二节 公用设施规划.....	29
第三节 公共服务设施规划.....	32
第四节 综合防灾减灾规划.....	35
第十章 历史文化保护与城乡风貌塑造.....	39
第一节 历史文化保护与传承.....	39
第二节 城乡风貌引导.....	40
第十二章 镇区布局优化.....	43
第一节 发展方向与规模.....	43
第二节 空间结构与功能布局.....	43
第三节 构建镇区道路网络.....	44
第四节 镇区公共服务设施规划.....	45
第五节 镇区公用设施规划.....	46

第六节 镇区重要控制线规划.....	49
第七节 镇区城市设计引导.....	49
第八节 镇区综合防灾工程.....	50
第十三章 土地整治与生态修复.....	53
第一节 土地综合整治.....	53
第二节 生态修复.....	55
第十四章 “通则式”村庄规划管理规定.....	59
第十五章 规划实施.....	62
第一节 规划传导.....	62
第二节 近期行动计划安排.....	63
第三节 规划实施保障措施.....	64

# 第一章 总则

## 第1条 编制目的

为贯彻《中共中央国务院关于建立国土空间规划体系并监督实施的若干意见》精神，科学有序推进高龙镇全域国土空间开发保护的总体安排和综合部署，统筹全域农业、生态、城镇空间，构建符合新时期社会与经济发展需求的国土空间总体格局，同时为高龙镇实现高质量发展、高品质生活、高水平治理奠定坚实的基础，编制《偃师区高龙镇国土空间总体规划（2021-2035年）》（以下简称本规划）。

## 第2条 规划原则

- 1.底线约束、集约节约
- 2.以人为本、注重品质
- 3.城乡融合，绿色发展
- 4.聚焦问题、分类施策
- 5.因地制宜、突出特色

## 第3条 规划范围

本规划范围为高龙镇行政辖区，分为镇域和镇区两个层次。

镇域范围为高龙镇行政管辖全域范围，包括 16 个村庄，分别为高崖村、高龙村、大屯村、石牛村、郟寨村、姬桥

村、辛村、赵寨村、半个寨村、五岔沟村、逯寨村、陶化店村、铺刘村、左村、谢村、郭屯村。

镇区范围包括高崖村、左村和赵寨村内城镇开发边界覆盖和需纳入镇区管理的空间区域。

## 第二章 现状基础与特征问题

### 第一节 国土空间现状基础

#### 第4条 区位概况

高龙镇位于洛阳市偃师区西部，北邻伊水，南眺万安山，东与顾县镇相邻，西与伊滨区接壤。境内国道 207、国道 310、洛偃快速通道、顾龙路、火焦路纵横交错，交通便利。

#### 第5条 自然地理条件

##### 1.地形地貌

高龙镇地层属第四系，岩性为新生界全新统黄土状粉土，粉质粘土，结构松散，大孔发育，具高压缩性；伊河南岸，I级阶地II级阶地构成高龙镇第一工程地质区、第二工程地质区，在高龙镇区北伊河南岸建有防洪堤，河床稍低于I级阶地。

##### 2.气候条件

高龙镇地处暖温带，属大陆性季风气候，海拔高度144.4-154.2米之间，平均气温14.2℃，年降水量550mm，无霜期211天，地势平坦，土地肥沃。

##### 3.水文情况

伊河是高龙镇的主要河流，自境内高崖村北入境，由西向东，至五岔沟村入顾县镇段西村，境内长7千米。

## 第二节 现状存在问题

### 第6条 主要问题

1. 产业联动不足，未形成集聚效应
2. 民生基础设施薄弱，城乡建设品质有待提升
3. 城乡安全韧性系统有待完善
4. 资源配置能力与利用效率有待加强

## 第三节 发展机遇与风险挑战

### 第7条 发展机遇

1. 政策支持与区域协同
2. 融入洛阳全域旅游
3. 深度嵌入洛阳现代化产业生态体系
4. 交通基础设施共享共联

### 第8条 主要挑战

1. 国土空间开发保护矛盾突出
2. 镇区对镇域辐射带动能力不足

## 第三章 目标定位与发展战略

### 第一节 发展定位

#### 第9条 发展定位

高龙镇为偃师区一般镇，是以商贸物流为主、高端装备制造、智能家具制造等产业为辅、绿色农业和文旅融合发展的工农型乡镇。

### 第二节 规划目标

#### 第10条 发展目标

立足高龙镇资源禀赋和产业基础，以“商贸特色镇、文化宜居城”为发展愿景，将高龙镇打造成为以商贸物流、装备制造、现代农业为主的洛阳特色商贸基地。

#### 第11条 指标体系

本次国土空间规划确定了空间底线、空间结构与效率、空间品质3大项、17小项的国土空间总体规划指标体系，以此为基准对空间保护与开发进行基础管控。对耕地保有量、永久基本农田保护面积、城镇开发边界规模、村庄建设边界规模等指标作约束性要求，对常住人口数量、常住人口城镇化率等作预期性要求。

### 第三节 国土空间开发保护战略

#### 第12条 严格保护耕地，实施乡村振兴战略

严守耕地和永久基本农田保护红线，全面落实耕地用途管制，稳妥有序推进耕地质量整体提升，完善重要农产品供给保障体系，切实维护粮食安全。推动农业现代化与三产融合式发展，全面推进乡村振兴。壮大乡村特色产业，完善“龙头企业+合作社+农户”等联农带农利益联结机制。

#### 第13条 夯实生态本底，落实生态产业发展战略

坚持底线思维，统筹保障粮食安全与生态安全。守住山水林田湖草湿生态本底，严格生态保护管控，加强镇域生态建设；推进伊河流域沿线区域国土绿化和综合治理，连通镇域蓝绿空间网络，构筑区域生态安全屏障，加快发展方式绿色转型，大力培育绿色农田项目和依托陶化店水库的生态文旅产业，构筑绿色产业体系；立足地形地貌，充分发挥境内景观资源、生态资源和自然历史遗迹等优势，加快发展生态经济，让绿色成为高龙高质量发展的最美底色。

#### 第14条 节约集约，优化城乡发展格局战略

严格控制建设用地总量，全面提升建设用地节约集约利用水平。从人地关系视角出发，遵循村民意愿，确定城乡发展空间优化思路。促进人口向镇区集聚，提升综合承载力，建设形成服务区域的中心镇发展极核。特色差异化引导村庄发展，进一步优化城乡发展格局。

### 第15条 文化创新，历史文化保护活化利用战略

充分发挥东汉陵墓群的优越文化资源优势，以东汉文化为核心，整合区域历史文化遗存资源，在文化保护传承的前提下，研究创新文化利用模式，拓展节庆活动、文创产品，推动文化传承保护利用与生态环境、农业发展深度融合，以东汉文化为引领，推动区域文化保护与创新利用。

### 第16条 镇区提质，强化辐射带动的空间战略

加快推进商业综合体、林安物流园区以及其他公共服务设施配套落地，不断完善镇区基础设施建设水平，提升城镇风貌。以产业为引领，大力推进镇区商业综合体、林安物流园区的发展，强化镇区发展规模和服务能级，辐射带动偃师区西南部城镇圈发展。

## 第四章 底线约束

### 第一节 严格落实三条控制线

#### 第17条 耕地和永久基本农田保护红线

规划至2035年，高龙镇耕地保有量不低于1952.51公顷（2.9288万亩），实际划定耕地面积1952.51公顷（2.9288万亩）。

严格落实省市下达的永久基本农田保护任务，高龙镇永久基本农田保护目标不低于1868.48公顷（2.8027万亩），落实核实处置后永久基本农田面积1959.87公顷（2.9398万亩）。

#### 第18条 生态保护红线

高龙镇域内不涉及生态保护红线。

#### 第19条 城镇开发边界

落实高龙镇城镇开发边界面积为212.97公顷。城镇开发边界内用地以现状建成区为主，新增用地主要位于洛偃快速通道沿线。

### 第二节 核准落实其他控制线

#### 第20条 历史文化保护线

为保护各类历史文化资源的真实性和完整性，对遗存本体及相关环境进行空间管控，划定历史文化保护线。

严格保护历史文化遗产及其周边环境，划定大遗址、文物保护单位等历史文化保护要素的保护范围界线。历史文化保护线包括邙山陵墓群洛南东汉陵区及其建设控制区、1处全国重点文物保护单位（兴福寺大殿）、1处省级文物保护单位（高崖遗址）。落实高龙镇历史文化保护线面积为2951.46公顷。其中：邙山陵墓群洛南东汉陵区1297.96公顷、邙山陵墓群洛南东汉陵区建设控制区1621.39公顷、高崖遗址26.95公顷、兴福寺大殿0.88公顷。

#### 第21条 矿产资源控制线

高龙镇域内不涉及矿产资源控制线。

#### 第22条 洪涝风险控制线

强化洪涝风险防御，高龙镇洪涝风险控制线为伊河河道，落实伊河洪涝风险控制线，总面积252.49公顷。

#### 第23条 廊道控制线

镇域内需重点管控的廊道，主要包括焦枝铁路、登封铁路、二广高速、沁伊高速、高压燃气管道、220千伏、110千伏和35千伏高压线等重大基础设施廊道。

### 第三节 科学划定村庄建设边界

#### 第24条 村庄建设边界

按照总量平衡、布局优化的原则，规划村庄建设边界总规模785.33公顷。其中带图斑落实785.21公顷，预留机动指标0.12公顷。着力推动城乡存量建设用地开发利用，

充分释放存量建设用地潜力，全面提升开发区节约集约用地水平。

## 第五章 镇域国土空间总体格局

### 第一节 构建镇域国土空间总体格局

#### 第25条 镇域国土空间总体格局

构建“一心一带两区”的城镇空间格局。

一心：以高龙镇区为依托，坚持核心引领，一体联动，筑牢中心镇区中心地位，打造产业集聚、功能复合的现代化小城镇。

一带：构建沿洛偃快速通道和 G207 形成的跨区域的高质量工业经济发展带。

两区：以高崖村为中心建立北部伊河生态涵养区，以高龙村为中心建立南部高效农业种植区。

### 第二节 国土空间规划分区与管控

#### 第26条 国土空间规划分区

统筹三大空间，遵循全覆盖、不重叠的基本原则，调整优化国土空间保护和开发利用格局，实现全域全类型国土空间用途管制，按照《河南省乡镇国土空间总体规划编制导则（修订）》的规定，镇域划定四类一级分区、六类二级分区。

#### 第27条 农田保护区

农田保护区是永久基本农田集中分布的区域，规划将

全部永久基本农田纳入农田保护区，划定农田保护区面积 1868.48 公顷。

#### 第28条 生态控制区

规划将生态保护红线外需要予以保留原貌、强化生态保育和生态建设、限制开发建设的自然区域划入生态控制区。主要包括镇域内具有生态功能的主要河流、湿地、国家级生态公益林等要素，划定生态控制区面积 80.02 公顷。

#### 第29条 城镇发展区

城镇发展区细分规划二级分区全部为城镇集中建设区。

#### 第30条 乡村发展区

乡村发展区是永久基本农田集中区外，为满足农林牧渔等农业发展以及农民集中生活和生产配套为主的区域。乡村发展区细分规划二级分区为一般农业区、村庄建设区和林业发展区。

### 第三节 国土空间功能结构调整

#### 第31条 国土空间功能结构调整重点

##### 1. 严格保护耕地

严守耕地数量，保护集中连片优质耕地。坚决守住耕地保护红线，落实最严格的耕地保护制度，确保 2035 年耕地保有量不低于上级下达目标 1952.51 公顷（2.93 万亩）。

##### 2. 促进园地优化发展

基于现状园地 255.59 公顷，完善配套基础设施，推进

特色林果农产品生产基地优化发展。有序推进零星园地、低效园地复耕及中低产园地整治，稳步提升园地综合效益。至 2035 年，全镇园地略微减少。

### 3. 提升林地质效

确保森林覆盖率目标。落实规划造林绿化空间，通过植被恢复、植被结构优化等措施，连通林网廊道。规划至 2035 年，林地保持稳定，不低于现状的 363.33 公顷。

### 4. 合理开发利用草地资源

镇域草地资源为其他草地。在规划期间，因地制宜的对草地进行复耕或进行荒山绿化，基于现状草地 11.50 公顷，规划至 2035 年，草地面积持续减少。

### 5. 优化城乡建设用地结构

城镇建设用地：加快产城融合，通过保障生活用地，合理增加城镇居住用地规模；完善公共服务，优化公共服务设施用地布局；提高工业用地效率，保障先进制造业及战略性新兴产业发展空间。规划至 2035 年，城镇建设用地规模不超过 212.97 公顷。

村庄建设用地：坚持农村低效建设用地拆并与优化并重的方针，高效配置乡村土地资源，优化乡村用地分类，完善乡村基础设施和公共服务设施，对分布散乱的村庄建设用地进行布局优化。规划至 2035 年，村庄建设用地规模不超过 785.33 公顷。

## 6. 保障区域基础设施用地布局

保障区域二级公路科技大道、杜甫大道落地，及乡镇道路联通，规划至 2035 年，区域基础设施用地持续增加。

## 7. 科学安排其他建设用地

保留现状宗教、文物古迹等用地空间。对现状采矿用地推进绿色矿山建设，有序推进废弃矿山复垦复绿或开发再利用。规划至 2035 年，其他建设用地规模保持稳定。

## 8. 保障陆地水域

保障水库、河流、沟渠等空间，加大区域内河道走廊及重要沟渠的建设力度，严格限制建设活动占用水域。依据偃师区水利发展规划，开展伊河河道清淤、沿线治理等工作。规划至 2035 年，陆地水域保持稳定。

## 第六章 自然资源保护利用

### 第一节 耕地和永久基本农田保护

#### 第32条 严格落实耕地保护任务

严格落实上级下达耕地保护目标，规划至 2035 年，高龙镇耕地保有量不低于 1952.51 公顷。严格落实永久基本农田保护任务，至 2035 年，高龙镇落实核实处置后永久基本农田面积 1959.87 公顷（2.9398 万亩）。

#### 第33条 严格落实耕地用途管制

严格执行国土空间规划和土地利用计划管要求，加强耕地用途转用监督，从严控制各类占用耕地行为。

#### 第34条 有序恢复耕地数量

按照“恢复优质耕地为主、新开垦耕地为辅”的原则，在充分保障土地权利人合法权益的前提下，优先将低坡度耕地中流出的园地、林地、草地等其他农用地恢复为耕地，因地制宜推动园林地“上坡”耕地“下坡”，优化耕地、园地、林地、草地布局。

#### 第35条 着力提升耕地质量

稳妥推进全域土地综合整治，加大中低产田改造、高标准农田建设、农田基础设施建设力度。全面实施耕作层剥离再利用制度，建设占用耕地特别是永久基本农田的耕

作层应当予以剥离，用于补充耕地质量建设。大力开展水土流失综合整治工程建设，推广节水抗旱技术，开展农田连片整治、坡改梯建设、土壤培肥改良、高效节水灌溉等重大工程，提高耕地综合生产能力。

### 第36条 有效改善耕地生态

坚持发展绿色农业。推进养殖废弃物、农作物秸秆等资源化利用，实施化肥、农药减量化使用技术，推广加厚和可降解地膜的使用，建立耕地污染风险评估和污染土壤修复制度，持续推进耕地污染治理工作。开展灾毁耕地治理，采取适宜的复垦措施，提升耕地生态保护水平，实现耕地数量、质量、生态协调统一。

## 第二节 林地资源保护

### 第37条 加强林业资源保护

以森林保护为前提，优化结构布局为手段，加强全宝山区域森林资源管护，提高郁闭度。

### 第38条 林地资源保护和用途管制措施

加强林地资源保护。除国家重大项目外的其他能源类、经营类、旅游类、林下经济或森林康养等项目确需占用林地的，应以“合理适度”为前提，按有关规定办理用地审核审批手续。推行集约经营，农林复合经营，在法律允许范围内合理安排各类生产活动，最大限度挖掘林地生产力。

### 第39条 有序开展国土造林绿化

以宜林荒山荒地荒滩、受损山体退化林地草地为主体，按照国家要求在 25°以上坡耕地、严重污染耕地、未利用地、农村四旁隙地、边角地、废弃矿山等区域，科学精准开展国土绿化。

## 第三节 水资源保护利用

### 第40条 加强水环境保护

至 2035 年，高龙镇集中式饮用水源地水质达标率达到 100%；生活污水集中处理率达到 98%以上；工业废水达标排放率达到 100%；地下水水质达标率达到 100%。水源及饮用水地表水源一级保护区的水质标准不得低于国家规定的《地表水环境质量标准》（GB3838-2002）II类标准，并须符合国家规定的《生活饮用水卫生标准》（GB5749-2022）要求。

### 第41条 强化水资源保障

优化区域水资源配置，积极谋划建设中小水库、沟塘等蓄水灌溉工程，提高水资源供给能力。

### 第42条 严格水源地保护

保障饮用水安全，严格按照河南省水源地保护相关管理规定进行管理。

根据《中华人民共和国水污染防治法》、《饮用水源保护区污染防治管理规定》和《河南省城市集中式饮用水

源保护区划》，禁止在饮用水源保护区内设置排污口，禁止在饮用水源一级保护区内新建、改建、扩建与供水设施和保护水源无关的建设项目，已建成的建设项目应责令拆除或关闭；禁止在饮用水源二级保护区内新建、改建、扩建排放污染物的建设项目，已建成的排放污染物的建设项目应责令拆除或关闭。

#### 第43条 加强河湖水域空间保护与岸线管控

全面划定河流和湖库型饮用水水源地的保护区管理范围，强化入河湖排污口监管和整治。完善水利普查内河流管理范围划定成果，推进水利普查范围外其它河流管理范围划定。

#### 第44条 推进水资源节约集约利用

强化用水总量和用水强度双控，落实水资源刚性约束措施，推进农业、工业、城乡节水控水，推动水资源节约集约利用。

### 第四节 矿产资源保护利用

#### 第45条 科学控制开采总量

严控生态保护红线内破坏生态环境的开采活动；坚守耕地红线不突破的底线，在保护永久基本农田的同时，做好矿产资源勘查和开发利用，非战略性矿产（除地热、矿泉水）申请新设矿业权时，应避让永久基本农田；城镇开发边界内不得新设矿业权，地热矿泉水等流体类矿产资源

应加强论证，在不影响城市主体功能区划的前提下可设置；严格落实本轮规划成果；积极推进自然保护区内矿业权有序退出。

#### 第46条 推动矿产绿色发展

新建矿山严格按照绿色矿山建设，现有大中型矿山通过技术改造升级建设绿色矿山，现有小型及以下生产矿山按照绿色矿山标准规范生产，逐步建成绿色矿山。积极推广绿色矿业开采新技术，在矿产资源开发过程中，做到资源利用集约化、开采方式科学化、生产工艺环保化、企业管理规范化、闭坑矿区生态化。

### 第五节 建设用地节约集约利用

#### 第47条 严控建设用地总量

以资源环境承载能力和国土空间开发适宜性评价为基础，围绕发展目标推动精明增长，以优化人口布局为核心思路调整土地资源分配，促进建设用地集约高效利用。

规划至 2035 年，高龙镇城镇建设用地总量不超过 212.97 公顷，村庄建设用地总量不超过 785.33 公顷。

#### 第48条 大力盘活存量建设用地

围绕高龙镇区建设，提升土地对经济社会发展的持续保障能力，重点对镇区内闲置低效的工业用地、仓储用地、行政办公用地等进行更新改造，健全建设用地内涵挖潜、存量盘活机制，推进低效建设用地有序开发利用。

#### 第49条 合理配置新增建设用地

按照工业分类集聚发展、人口向镇区集中的城镇化战略，优先保障城镇开发边界和村庄建设边界内的近期重点项目，新增城镇建设用地以保障重点区域的工业和公服项目。村庄建设用地新增调入区域，优先保障乡村振兴产业发展和村民居住需求。区域基础设施用地以规划建设的交通、能源、水利等重大项目为基础，严格按照建设用地定额标准合理控制用地规模。

#### 第50条 提高建设用地节约集约水平

统筹城乡建设用地，严格按照城镇开发边界范围开展集中建设，鼓励通过技术创新、空间置换、税费调整等方式，提升工业用地效率；严格控制农村建设用地规模，有序引导农村人口集中发展，农村闲置宅基地有偿退出。

## 第七章 构建现代产业体系

### 第一节 构建全域产业空间结构

#### 第51条 产业体系构建

一大主导产业：以高效化、信息化的商贸物流为主导产业，依托林安物流园区与镇区商业综合体为载体，着力发展物流产业及区域商贸产业。

两大辅助产业：以精品家具为辅助产业，发展特色家居制造和销售、运输，升级现有家具制造产业链，打造智能化产销一体化；以多元融合乡村文旅为辅助产业，着力依托绿色农田项目和环陶化店水库文旅项目为主导带动区域相关产业发展。

#### 第52条 产业空间布局

结合现状产业分布特征及未来产业发展条件，逐步形成“一心两区两带两片”的产业空间总体布局结构。

一心：依托高龙镇区，打造商业商服中心。

两区：基于陶化店水库优美的自然环境，发展文旅产业，打造生态观光区；镇域其它区域依托高效农业和特色种植及绿色农田项目，打造现代农业种植区。

两带：依托洛偃快速通道和 G207 形成区域联通产业发展带。

两片：依托北部林安物流园区打造商贸物流产业片区，结合乡镇西部现有企业，同时提升整合东南部家具制造生产企业，构建智能家具产业片区。

## 第二节 分类转型升级，增强产业联动

### 第53条 推动农业产业化、特色化发展

大力发展现代高效农业，推动“一村一品”特色农业发展，打造优质粮生产基地。推动姬桥甜薯、瑞丰冬枣、浙江草莓等特色农产品品牌的打造。紧抓消费升级机遇，以满足生活、消费、休闲娱乐为目标，重点推动现代农业与休闲服务业相结合，依托北部伊河自然风光和东部陶华店水库，积极发展集生态休闲、观光采摘、乡村体验等多功能为一体的休闲农业。

### 第54条 推动产业分类集聚，保障产业发展空间

#### 1. 引导主导产业分类集聚发展

围绕龙头企业和核心配套企业，延链、补链、强链，采取“线上+线下”的模式，积极培育一批主营业务突出、竞争力强、成长性高的后备企业，打造全产业链融合的商贸物流、家具制造、装备制造现代制造业产业体系。

#### 2. 保障先进制造业发展空间

推动制造业布局优化，引导制造业集聚发展。提高工业用地准入标准，推进高污染、高能耗、低效益的工业用地转型与退出，引导现状小散村庄工业用地逐步整合进园

区，科学引导现状产业提质更新，发挥产业集聚效应，提高产业能级和产业用地绩效。

### 3. 聚焦发展农产品加工

建设农副产品精深加工车间和仓储设施的建设，推动农业产业链延伸。依托高龙镇的特色果蔬种植，发展冷链物流运输，扩大农业产业销售区域。

#### 第55条 积极发展现代服务业，推动一二三产融合发展

以城镇功能升级为契机，大力发展现代服务业。满足居民生活消费需求，提升镇区服务水平，发展餐饮购物、休闲娱乐、文旅康养等生活服务业，推动生活性服务业向高品质和多样化升级，提高居民生活的幸福感。

满足文旅产业发展需求，向“农业+文旅”转型，推动“文农旅”产业深度融合。

依托镇区形成镇域旅游服务中心，重点打造陶化店生态旅游片区、以高崖村为主的伊河文化体验区等乡村文旅服务节点，镇域北部和东部村庄在农耕体验、田园采摘的基础上，适当发展乡野露营、乡村文创、民俗文化市集等旅游服务业态。

## 第三节 保障产业发展

#### 第56条 保障乡村振兴产业用地需求

落实农村产业发展用地需求，规划预留不少于10%的建设用地规模，重点保障乡村产业发展用地。通过土地整治，

将农村建设用地垦造为农用地后腾出的建设用地指标，应当按照国家和省有关规定优先用于土地整治项目所在村乡村振兴发展用地需求。

## 第八章 村庄布局规划

### 第一节 村庄分类规划

#### 第57条 分类引导村庄有序发展

落实上位规划确定的村庄类型，顺应村庄发展规律和演变趋势，针对不同村庄的发展特点，高龙镇现有村庄 16 个，其中城郊融合类村庄 4 个，集聚提升类村庄 2 个，整治改善类村庄 10 个。

城郊融合类村庄 4 个：包含高崖村、辛村、左村、高龙村。该类村庄承接城镇外溢功能，加快推动与城镇公共服务设施的共建共享、公用基础设施的互联互通。近期着力提升公共服务设施与公用基础设施水平，新建、扩建项目应按照城镇标准建设，远期引导转化成城镇社区。

集聚提升类村庄 2 个：包含石牛村、大屯村。指产业基础较好、区位条件好、公共服务设施完善，具有较大发展潜力的村庄。科学确定村庄发展方向，激活产业、优化环境、提振人气、增添活力，保护乡村风貌，建设宜居宜业美丽村庄。重点发展现代农业产业，优化完善公共服务设施，加强基础设施建设，预留村庄建设用地以接纳其他居民点迁并人口，引导周边自然村居民向该类型村庄合理集聚。

整治改善类村庄 10 个：包含姬桥村、郟寨村、赵寨村、

半个寨村、五岔沟村、逯寨村、铺刘村、陶化店村、谢村、郭屯村等。未来发展以村容整洁、生活便利的美丽宜居乡村为振兴导向，应以人居环境整治、村容村貌改善为重点开展村庄整治工作。规划主要包含垃圾污水处理、道路交通等既有村庄基础设施与环境设施提升，以及村庄风貌改善等内容。

## 第二节 村庄发展定位与规模

### 第58条 合理预测村庄发展规模

结合人口演变趋势及村庄分类规划，规划至 2035 年高龙镇域常住人口规模为 3.3 万人。其中，城镇人口 1.3 万人，乡村人口 2.0 万人，常住人口城镇化率 39.4%。

## 第三节 构建城乡统筹的公共服务体系

### 第59条 构建均衡共享的城乡生活圈

镇域层面形成镇-村两级公共服务体系。规划形成 1 个城镇生活圈，2 个乡村生活圈，构建乡村社区生活圈服务体系。

镇域规划形成 1 个城镇生活圈。打造以高龙镇政府驻地为核心，包括高崖村、赵寨村、半个寨村、五岔沟村、辛村、左村、铺刘村、逯寨村 8 村在内的城镇公共服务中心。重点提升基础教育、社区医疗、体育健身、养老、文化等公共服务设施，满足镇域居民使用需求。

镇域规划形成 2 个乡村生活圈。分别为“石牛-高龙村

乡村生活圈”，辐射村庄为石牛村、高龙村、姬桥村、郜寨村；“大屯村乡村生活圈”辐射村庄为大屯村、谢村、郭屯村。

## 第九章 支撑保障体系

### 第一节 道路交通运输规划

#### 第60条 补强对外交通

落实上位规划，衔接伊滨区、偃师区路网，带动路网总体交通格局积极融入区域交通网络。

结合落实洛阳市国土空间总体规划，结合现状火焦路建设 G208 改线。落实上位规划在镇域东侧、南侧预留建设杜甫大道南延、科技大道东延，作为未来高龙镇东部、南部主要对外交通通道。

#### 第61条 完善镇域交通

提升半个寨村至郭屯村、大屯村至高龙村、高崖村至姬桥村间主要乡、村道路。

通乡公路达到三级及以上公路标准，路基宽度取 7.5 米；通村公路达到四级道路建设标准，路基宽度不小于 4.5 米，且应设置错车道，有条件的村级道路可按四级标准进行建设，路基宽度 6.5-7.5 米。

#### 第62条 构建高效的客货运交通体系

规划镇域货运通道为 G207、G208 改线、S320，其中 G208 改线沿现状火焦路境内全长 3.6km。

## 第二节 公用设施规划

### 第63条 给水工程规划

预测镇域最高日用水量为 1.3 万立方米/天。

规划新建高龙水厂，规模为 5 万立方米/天。远集镇区及镇区周边集中区域、村庄统一由高龙水厂供水。

### 第64条 排水工程规划

#### 1. 污水工程规划

预测镇域平均日污水量约为 0.8 万立方米/天。

镇区 G207 以东污水、高崖村污水排入高龙镇北污水处理厂处理。镇区 G207 以西污水、高龙村和辛村污水排入高龙镇西污水处理厂处理。赵寨、半个寨和五岔沟村污水连片处理，在五岔沟村新建污水处理站。郟寨、姬桥、石牛、逯寨、陶化店、辅刘、左村、郭屯、谢村、大屯 10 个村独立建设污水处理站。

#### 2. 雨水工程规划

雨水系统规划以分散就近排放为原则。

规划沿 G207、S320 等敷设雨水主干管，雨水管道管径为 D800-D1800。雨水排入洛偃快速通道雨水主管，最终排入伊河。

### 第65条 供电工程规划

#### 1. 负荷预测

预测规划区电力负荷 3 万 kw。

## 2. 电源规划

规划区由规划 110kV 高龙变电站供电，规划主变规模为 3\*63MVA，预留用地约 5000 m<sup>2</sup>。

规划 4 座 10kV 开关站，每座用地面积约 260 m<sup>2</sup>。

## 3. 电力线网规划

新建 110kV 线路沿 G207 采用架空线路敷设，“T”接至 110kV“海棠—宜慈”线。

### 第66条 通信工程

#### 1. 电信用户预测

预测本规划区的固定电话用户 12000 线，宽带用户 9000 户，移动电话用户 28500 卡号。

#### 2. 电信局所规划

规划区由位于镇区的现状电信所提供电信服务，合理布局电信接入网点。实现光纤用户环路，城市光纤到户。

#### 3. 通信综合管道规划

通信管道采用 18 孔和 12 孔相结合的方式，敷设于南北向道路的西侧、东西向道路的北侧人行道下。

#### 4. 邮政局所规划

规划区由位于高龙镇的现状邮政所提供邮政服务，满足各项邮政业务。

### 第67条 供热工程规划

规划本区不采用集中供热，由热用户因地制宜采用太阳能、生物质能等清洁或可再生能源作为热源满足供热需

求。

## 第68条 燃气工程规划

### 1. 用气量预测

预测镇区年用气量为 483 万  $\text{Nm}^3/\text{a}$ ，计算月平均日用气量 1.59 万  $\text{Nm}^3/\text{a}$ 。

### 2. 气源

规划以西二线天然气为气源，用气引顾县现状 De250 中压燃气管道。

### 3. 燃气管网规划

规划沿火焦路等市政道路直埋敷设 De160~De200 中压燃气管道。

规划沿市政道路直埋敷设 De110~De200 中压燃气管道。敷设在东西向道路的南侧、南北向道路的东侧

## 第69条 环卫设施布局

### 1. 规划目标

规划至 2035 年，生活垃圾分类收集率达到 90%以上，生活垃圾回收利用率达到 40%，生活垃圾机械化收运率达到 70%，生活垃圾密闭化收运率达到 100%，生活垃圾无害化处理率达到 100%。

### 2. 垃圾产生量预测

镇乡村地区人均产生生活垃圾量 0.8 千克/人·日。至规划期末，全域生活垃圾产生量约为 28 吨/日。

### 3. 生活垃圾收集与处理

建立“户分类、村收集、镇运输、区处理”的垃圾处理模式。

每个村庄配置 1 处垃圾收集点，中心村设置小型垃圾转运站，保障垃圾定点收集、及时清运，保持环境整洁。

镇区南侧规划生活垃圾转运站 1 处，占地面积 0.27 公顷。

规划期末，生活垃圾均运往偃师区静脉产业园处理。

#### 4.公厕设置标准

持续推进“厕所革命”。镇区按照每平方公里城镇建设用地不低于 4 座，且每万人不低于 4 座的标准，布局城市公共厕所，每座用地面积 60-120 平方米。

### 第三节 公共服务设施规划

#### 第70条 教育设施服务体系

##### 1.目标

建设公平、优质、创新、开放的教育体系，努力办好人民满意的教育，建立优质均衡、公平开放的基础教育体系。

##### 2.设置标准及布局

全镇共设置初中 1 所，为现状偃师市高龙镇初级中学。

全镇共设置小学 3 所，分别为现状偃师市高龙镇高龙小学、偃师市高龙镇高崖小学、偃师市高龙镇明德小学。至 2035 年有序撤并偃师市高龙镇石牛小学。

全镇共设置幼儿园 4 所。其中 1 所为独立占地幼儿园高龙镇实验幼儿园，3 所为村庄幼儿园。

## 第71条 医疗卫生设施服务体系

### 1.目标

构建结构合理、功能齐全、服务均等、特色突出的医疗卫生体系。建立健全以乡镇卫生院为枢纽、村级卫生室为网底的二级医疗健康体系。

### 2.设置标准及布局

全镇设置卫生院 1 处为现状偃师区第二人民医院，位于镇区中部，用地面积 10013 平方米，规划床位数 200 张。除服务高龙镇外，仍承担周边乡镇医疗、急救及预防等任务。

按照乡镇区至少设置 1 处卫生服务站的标准，全镇设置卫生服务站 1 处，与高龙镇卫生院合建，建筑面积 100—200 平方米。

按照各行政村设置 1 处、村域面积较大或集中居民点较分散情况下可多点设置村卫生室的标准，全镇设置村卫生室 16 处，每处建筑面积 100—200 平方米。

## 第72条 文化设施服务体系

### 1.目标

建设供给丰富、特色鲜明，与高龙镇文化底蕴相匹配的公共文化服务设施体系。

### 2.设置标准及布局

全镇设置文化活动中心 1 处，位于镇区，占地面积 2484

平方米。

按照各行政村设置 1 处、村域面积较大或集中居民点较分散情况下可多点设置文化活动室的标准，全镇设置文化活动室 16 处，每处建筑面积 200 平方米，主要包括文化活动室、图书阅览室等。

### 第73条 体育设施服务体系

#### 1.目标

构建以基层体育设施为核心，公园绿地广场为补充的体育设施体系，满足全民健身需求。

#### 2.设置标准及布局

全镇设置乡镇体育中心 1 处，位于镇区东部，为现状体育场，占地面积 2.3 公顷。

按照各行政村设置 1 处、村域面积较大或集中居民点较分散情况下可多点设置健身广场（室外综合健身场地）的标准，全镇设置健身广场（室外综合健身场地）16 处，每处用地面积 400 平方米。

### 第74条 社会福利设施服务体系

#### 1.目标

加强养老服务基础设施建设，实现养老服务设施全覆盖，满足老年人就近养老服务需求。

#### 2.设置标准及布局

全镇设置养老院 1 处，为现状保留，位于高龙镇区西部，占地面积 1698 平方米。

按照每 1.5 万常住人口设置 1 处老年人日间照料中心的标准，结合中心村“乡里中心”，全镇设置老年人日间照料中心 4 处，每处建筑面积 300 平方米。镇区内新建小区，按照生活圈要求完善老年人日间照料中心的建设。

按照各行政村设置 1 处、村域面积较大或集中居民点较分散情况下可多点设置老年活动室的标准，全镇设置老年活动室 16 处，每处建筑面积 200 平方米。

#### 第75条 殡葬设施体系

科学合理的规划布局，优化殡葬设施资源配置，提高殡葬服务水平，推动殡葬事业的健康发展。

按照辐射区域人口数量、满足 10 年使用需求的原则确定公益性公墓面积，乡镇于辛村、石牛村规划不少于 50 亩公益性公墓。

农村公益性公墓建设应当坚持节约用地，保护生态环境，方便群众的原则，鼓励相邻的行政村联办，其建设数量和规模根据辖区人口数量确定。提倡和鼓励树葬、花坛葬、草坪葬、壁葬、塔葬和骨灰集中存放等生态安葬方式。

### 第四节 综合防灾减灾规划

#### 第76条 全域地质灾害防治规划

##### 1. 地质灾害风险区

依据上位规划，高龙镇全域均位于地质灾害低风险区，不涉及地质灾害风险点位。地质灾害风险区分布应该根据

地质灾害风险调查评价成果动态调整。

## 2. 地质灾害防治措施

加强地质灾害隐患排查、应急调查与危险评估，在重点地区开展高精度地质灾害风险调查评价，建立地质灾害数据库，划定地质灾害风险区。建设项目报批前，应具有地质灾害风险评估报告。

### 第77条 全域防洪排涝规划

#### 1. 防洪排涝标准

高龙镇伊河河道防洪堤采用 20-100 年一遇防洪标准。内涝防治设计重现期达到 20 年一遇。雨水管渠设计重现期一般地区为 3 年一遇，重要的路口和区域为 5 年一遇。

#### 2. 防洪排涝措施

防洪规划主要沿伊河进行河道整治，伊河上游规划梳理河道、增设水坝。加强对伊河的河漫滩综合利用，通过“退滩还水”来增加河道宽度和流量，统筹流域防洪工程和重点水系布局，同时加固河道水库护坡，改善河道绿化，改善和提高伊河河道的行洪能力，以满足设计标准下洪水的顺利排放。

采取工程措施与非工程措施相结合、防灾减灾与环境治理相结合及流域整体与局部相结合的综合治理措施。要重视非工程措施建设，制定防汛抗旱区域合作计划，应用新技术建立防洪预警报系统，完善雨水管道、河流水系、防洪蓄洪等设施管理细则，成立专业队伍定期检查、维护

防洪堤、防洪闸、排涝泵站、水情观测等各类防汛设施，保证设施齐全完好、正常运行，洪水宣泄通畅，汛期安全。

重视水利设施的配套与维修，并根据流域统一防洪的原则，加强统一管理，做到分级治涝，分区预降，提高减灾工程的整体效益。

#### 第78条 全域消防规划

以预防为主、防消结合、统一规划、合理布局、分期实施为原则，建立健全消防安全保障体系，确保城乡建设和人民生命财产安全。加强重点单位和重点地区的消防安全工作，优化消防安全布局，建立公共消防设施完善、适应高龙镇经济发展和城乡建设特点的消防救援力量体系。

本规划保留高龙镇区现状 1 处二级普通消防站。按照标准设置消防车辆及设备，消防供水系统规划与集中供水管网合建。

在农村地区成立消防组织，负责村庄范围内的消防工作；加强农村消防宣传教育，开展消防安全知识教育培训，努力提高村民的消防安全意识和自救能力；

中心村设置消防点，消防点的设置应满足以下要求：

- (1) 有固定的地点和房屋建筑，并有明显表示；
- (2) 配备手抬机动泵、水枪、水带、灭火器、破拆工具等消防装备；
- (3) 设置火警电话和值班人员；
- (4) 配备消防专业兼职队伍。

## 第79条 全域抗震规划

坚持“预防为主、快速反应、分级负责、统一指挥、部门分工”的原则，完善防震减灾体系，最大限度地减少地震灾害造成的损失，维护人民生命财产安全和社会稳定。

高龙镇区地震烈度7度设防。城市生命线系统主要包括供水、供电、通讯、交通、医疗、粮食、消防等系统，按高于本地区抗震设防烈度一度的要求加强其抗震措施。

各危险品储存单位必须制订应急措施，成立次生灾害抢险队，配备专用消防器械，加强专业训练，提高自救能力。

对新建可能发生严重次生灾害的建设工程，按总体规划的要求选址布局，采取有效的防护隔离措施，并要做地震安全性评价，依据评价结果进行抗震设防。对已经建成的各类建（构）筑物、设施设备，应加强检查维护，满足高于基本设防烈度一度的要求。

医院、防疫站等医疗卫生单位，要加强对储存的有害疫苗、病菌及放射性物质的管理，采取有效管理和工程措施。

# 第十章 历史文化保护与城乡风貌塑造

## 第一节 历史文化保护与传承

### 第80条 构建历史文化保护传承体系

#### 1. 保护目标

构建全覆盖、更完善的历史文化遗产保护体系。以更开阔的视野不断挖掘历史文化内涵，扩大保护对象，完善不可移动文物与非物质文化遗产同抓并举的保护体系。做到在保护中发展，在发展中保护，让历史文化遗产的保护成果惠及更多的民众。

#### 2. 历史文化资源保护

强化对高龙镇历史文化遗存的整体性保护，建立由历史文化资源名录和历史文化保护线构成的历史文化保护体系。完成各级文物保护单位保护范围和建设控制地带公布工作，将其纳入国土空间规划“一张图”实施监督信息系统。

##### (1) 大遗址保护

高龙镇域约 29 平方公里位于洛南东汉帝陵保护区和建设控制地带。其中位于保护区（含核心）面积为 12.9 平方公里，位于建设控制地带面积为 16.2 平方公里。

##### (2) 不可移动文物（文物保护单位）

高龙镇全域涉及国家、省、市、县级文物保护单位 7 处，涵盖古遗址、古建筑、古墓葬三类。

### 第81条 历史文化遗产与活化利用

应坚持保护优先、推动活化利用。创新利用方式，结合现代科技手段，如数字化、智能化等，创新历史文化的展示和传播方式；加强教育宣传，将历史文化纳入教育体系，通过学校教育、社会教育等方式，培养人们的文化自信和文化认同感，利用媒体平台、社交平台等渠道，加强历史文化的宣传和推广，提高公众的文化素养。

### 第82条 健全保护实施机制

对已发现的重要遗址，不应作为文物古迹用地以外其他类型建设用地；已发现保存完好，尚不具备发掘和展示条件的地下遗址，用地进行预先控制。

明确划定保护范围和建设控制地带，逐步搬迁和拆除保护范围内压占遗址的建筑物和构筑物，穿越保护区的过境交通逐步搬迁；建设控制地带内建筑形式、高度、色彩应与文物保护单位相协调。文物保护单位的保护范围内不得进行其他建设工程或者爆破、钻探、挖掘等作业。城乡风貌塑造。

## 第二节 城乡风貌引导

### 第83条 全域总体风貌格局

以自然资源为本底，结合地形地貌及用地空间形态，划分为北部滨水田园风貌区，南部汉风古韵田园风貌区，两大风貌分区。

滨水田园风貌区：依托伊河资源，加强生态保护，湿度展现自然生态景观。

汉风古韵田园风貌区：凸显广袤农田景观，展现原生乡土特征，结合邙山陵墓群保护要求，整治乡村风貌，展现美好乡村图景。

## 第84条 风貌引导

### （1）聚落空间形态指引

镇区风貌应保持与周边自然环境的和谐，遏制城镇空间无序蔓延，塑造尺度怡人的城镇风貌。建筑以多层为主，鼓励建筑传承地域特色，避免采用简单的符号化处理方式创作镇区建筑，避免盲目求洋、求怪和照搬模仿与当地镇区风貌不协调的建筑物、构筑物。

高龙镇地势平坦，团块式布局的村庄整体形态应加强与自然环境的融合；保持村庄整体空间格局与道路结构；集约节约利用村庄空间，紧凑布局；丰富内部空间，避免空间形式单一。村庄建筑应展现豫西民居特色，建筑色彩以米白、灰为主色调，木色点缀。建筑高度控制在 12 米以下，防止建筑过高影响村庄的整体风貌。

### （2）线性空间指引

水空间环境重点打造伊河，可通过多元化植栽布局，融合生态修复，呈现和谐共生、绿意盎然、自然野趣的乡村风貌。

道路空间重点为尊重自然环境与聚落格局，形成层级

分明、布局合理的路网系统。在满足交通功能基础上，将道路和环境充分融合，塑造景路相依的道路景观。道路两侧建设具有遮阴、美观的绿化空间，同时考虑植物配置的要求。重点打造区域性交通及主干路网，如洛偃快速通道、G207、G208 改线等。

### （3）林田空间风貌指引

保护现有林地资源，充分利用农村道路、沟渠、田坎等现有空间，加强农田防护林建设。构建多层次、网络状的平原森林体系。以严格保护农田耕地为前提，鼓励田林交织和多样化种植，形成不同的肌理景观。并适度引入休闲游憩活动，丰富林田功能。

## 第十二章 镇区布局优化

### 第一节 发展方向与规模

#### 第85条 发展规模

将高崖、赵寨、左村三个行政村内城镇开发边界覆盖和需纳入统筹管理的空间区域纳入镇区范围，总面积 124.83 公顷。

规划至 2035 年，规划高龙镇区常住人口总量 1.2 万人，城乡建设用地规模不超过 122.47 公顷。

### 第二节 空间结构与功能布局

#### 第86条 空间结构

顺应自然，以洛偃快速通道、G207 等主要交通路网为骨架，引导镇区空间相对紧凑布局，形成“一心两轴三区”的镇区空间结构。

“一心”是指依托镇区中部的公共服务设施聚集区域，形成高品质服务中心，提升城镇建设的同时，辐射带动周边区域服务能力，为商贸业发展提供良好的基础。

“两轴”是以 G207 和顾龙路为依托形成的两条城镇发展轴，作为区域商贸物流的重要通道，同时也是镇村发展的联通轴。

“两区”是指按照产城融合形成的两大发展片区，分别

为北部的商贸物流片区，南部的宜居生活片区。

#### 第87条 规划分区

镇区规划总面积 124.83 公顷，城乡建设用地 122.47 公顷。依据镇区用地功能，对镇区建设用地进行规划分区细化至二级分区，分为综合服务区、商业商务区、工业发展区、物流仓储区、绿地休闲区、交通枢纽区、战略预留区等，明确反映镇区总体空间结构和功能布局，便于下层级规划传导落实。

#### 第88条 镇区建设用地结构

优化土地资源配置，优先保障民生服务，重点保障产业用地、绿地与开敞空间用地，服务镇区产业发展和环境品质提升。规划至 2035 年，镇区总用地面积 124.83 公顷，其中城镇开发边界总面积 109.92 公顷，村庄建设边界总面积 8.76 公顷。依据镇区功能布局，形成 10 大类用地。

### 第三节 构建镇区道路网络

#### 第89条 道路系统规划

以 G207、S320、G208 改线为规划镇区主要对外交通通道，镇区内道路分主干路、次干路、支路三级设计。规划镇区路网最终形成十字交叉、四周辐射的格局。

镇区内道路分三级设计：主干路、次干路、支路。

#### 第90条 道路断面规划

经济、科学的确定城区道路宽度和道路断面形式，是

合理利用城市土地资源、高效组织城市交通的重要环节。

本次规划道路断面均为一块板详见下表：

序号	红线宽度 (m)	断面形式	断面组成
1	35	两块板	7-2-7.5-2-7.5-2-7
2	30	一块板	6-2-14-2-6
3	25	一块板	4-1.5-14-1.5-4
4	20	一块板	4.5-1.5-8-1.5-4.5
5	18	一块板	3.5-11-3.5
6	15	一块板	3.5-8-3.5
7	12	一块板	2.5-7-2.5
8	9	一块板	4.5-4.5
9	6	一块板	3-3
10	4	一块板	4

#### 第91条 交通设施规划

高龙汽车站：规划高龙汽车站位于 S320 与 G207 交叉口北侧，未来除承担长途汽车客货运到发功能外，同时作为城乡公交首末站及承担物流和快递转运等功能。

### 第四节 镇区公共服务设施规划

#### 第92条 教育设施

保留现状高龙镇明德小学、高龙镇初级中学、高龙镇中心幼儿园，总用地面积 8.41 公顷。

#### 第93条 医疗设施

保留现状偃师区第二人民医院,占地面积 1 公顷。除服务高龙镇外，仍承担周边乡镇医疗、急救及预防等任务。

完善基层医疗卫生机构服务能力，新建村卫生室建议建筑规模不小于 150 平方米。

#### 第94条 文体设施

保留现状文化活动中心 1 处，占地面积 0.19 公顷。

保留现状高龙镇全民健身广场，占地面积 2.29 公顷。

#### 第95条 社会福利设施

保留现状高龙镇敬老院，占地面积 0.17 公顷。

### 第五节 镇区公用设施规划

#### 第96条 给水设施布局

预测镇区最高日用水量为 0.7 万立方米/天。规划新建高龙水厂，规模为 5 万立方米/天，占地 3.5 公顷，位于高龙镇区，水源为前坪水库。

#### 第97条 雨水工程规划

规划沿 G207、S320 等敷设雨水主干管，雨水管道管径为 D800-D1800。雨水排入洛偃快速通道雨水主管，最终排入伊河。

#### 第98条 污水处理与排放

规划高龙镇西污水处理厂规模扩建至 3000 立方米/天，占地 1 公顷。

G207 以东污水集中收集至高龙镇北污水处理厂处理。  
G207 以西污水集中收集至高龙镇西污水处理厂处理。

#### 第99条 供电工程规划

##### 1. 负荷预测

预测规划区电力负荷 3 万 kW。

## 2.电源规划

规划区由规划 110kV 高龙变电站供电，规划主变规模为 3\*50MVA，预留用地约 5000m<sup>2</sup>。

规划 2 座 10kV 开关站，每座用地面积约 260 m<sup>2</sup>。

## 3.电力线网规划

新建 110kV 线路沿 G207 采用架空线路敷设，“T”接至 110kV “海棠-宜慈”线。

### 第100条 通信工程规划

#### 1.电信用户预测

预测本规划区的固定电话用户 12000 线，宽带用户 9000 户，移动电话用户 28500 卡号。

#### 2.电信局所规划

规划区由位于镇区的现状电信所提供电信服务，合理布局电信接入网点。实现光纤用户环路，城市光纤到户。

#### 3.通信综合管道规划

通信管道采用 18 孔和 12 孔相结合的方式，敷设于南北向道路的西侧、东西向道路的北侧人行道下。

#### 4.邮政局所规划

规划区由位于高龙镇的现状邮政所提供邮政服务，满足各项邮政业务。

### 第101条 供热工程规划

规划本区不采用集中供热，由热用户因地制宜采用太阳能、生物质能等清洁或可再生能源作为热源满足供热需

求。

### 第102条 燃气工程规划

1、预测镇区年用气量为 483 万  $\text{Nm}^3/\text{a}$ ，计算月平均日用气量 1.59 万  $\text{Nm}^3/\text{d}$ 。

2、规划以西二线天然气为气源，用气引顾县现状 De250 中压燃气管道。

3、规划沿火焦路等市政道路直埋敷设 De160~De200 中压燃气管道。

### 第103条 环卫工程规划

#### 1.垃圾量预测

生活垃圾日产量为 9.6 吨。

#### 2.环卫设施布局

垃圾转运站：保留现状垃圾转运站 1 处，位于镇区西南 500 米处，占地面积 0.27 公顷。

垃圾收集站：规划垃圾收集站 2 处，每处面积 120-200 平方米。

公厕：结合公园绿地、车站、停车场、主要道路两侧、集中居住区、大型公建布置，主要街道 500 米左右，一般街道 800 米左右设置一座，共设置 5 座。

废物箱：在广场、公园等公共场所应设置废物箱，满足分类集的需要。废物箱沿主要商业大设置间隔为 50 米，主干路和生活性道路设置间隔为 100 米，一般道路设置间隔为 150 米左右。

## 第六节 镇区重要控制线规划

### 第104条 城市绿线

本次规划划定高龙镇区龙府大道东侧公园绿地作为城市绿线，面积 0.66 公顷。城市绿线内的用地，不得改作他用，不得违反法律法规、强制性标准以及批准的规划进行开发建设。按照《城市绿线管理办法》进行管理。

### 第105条 城市黄线

本次规划对高龙镇镇区交通场站用地作为城市黄线，面积 0.86 公顷，按照《城市黄线管理办法》进行管理。

## 第七节 镇区城市设计引导

### 第106条 开发强度分区

镇区以中等开发强度为主，新建居住用地容积率不超过 1.5，整体按照三级开发强度分区控制。

低强度区：容积率控制在 1.0 以内，主要是现状镇区、公共服务设施及市政设施用地，例如中小学用地容积率控制在 0.9 以内，体育用地容积率控制在 0.8 以内，公用设施用地容积率控制在 0.8 以内。

中低强度区：容积率控制在 1.0-1.5 之间，主要为 S230 沿线多层、小高层建，郑西高铁以北产业园区。

中高强度区：镇区更新开发难度较大的区域，采取高强度控制，容积率控制在 1.5-2.0 之间。

## 第107条 风貌管控分区引导

依据各区域在城镇风貌构成中的作用，结合功能布局，将高龙镇区划分为传统城镇风貌区、现代宜居风貌区、特色产业风貌区。

## 第八节 镇区综合防灾工程

### 第108条 综合防灾减灾体系规划

#### 1.安全布局规划

安全布局规划的目的是按照功能分区，综合考虑防灾减灾安全要求，对一些特定的可能危害防灾安全的因素，诸如危险化学品生产、储存企业及大型物资仓库等进行综合布局规划，控制可燃物对周围环境的影响范围，防范次生灾害扩散和蔓延，尽量降低灾害发生时的危害程度，降低灾害造成的生命和财产损失，创造安全的生产、居住环境。

#### 2.防灾隔离带

结合高龙镇区特点，防灾隔离带主要包括：

对外交通线路：G207、G208 改线、S320。

主次干道：龙府大道、林安路、规划东路。

#### 3.综合防灾减灾设施

应急指挥中心，位于高龙镇人民政府内。

规划急救中心 1 处，位于偃师第二人民医院。

规划公共卫生中心一处，为火焦路沿线高龙镇卫生院。

规划镇级物资储备库一处，位于龙府大道与 G207 交叉

口南侧，人民防空物资库的规模和容量，应按战时留城人口三个月的物资需要量确定；其他配套工程的规模，应根据实际需要和有关规定确定。

保留高龙镇区现状 1 处二级普通消防站，位于龙府大道与国道 207 交叉口西侧，占地 0.84 公顷。

### 3.救援疏散通道

规划救援疏散通道分为两级：救灾干道包括洛偃快速通道、G207、S320、火焦路等；疏散主通道包括林安路、龙府大道、规划东路以及镇区西侧道路等。

救援疏散通道的有效宽度，干道不应小于 15 米，疏散主通道不应小于 7 米，疏散次通道不应小于 4.5 米；跨越救援疏散通道的各类工程设施，应保证通道净空高度不小于 4.5 米；城市救灾干道、疏散主通道不得设置路内停车场地。

### 4.避难疏散场地

结合各类公园、广场等开敞空间及学校操场等设施，作为防灾的疏散、避难场地，形成网络化、分布式的应急避难场所、疏散通道布局。避难疏散场地的服务半径宜为 0.5-1.0 公里，面积大于 10000 平方米。

至 2035 年，应急避难场所在镇区范围内服务全覆盖，人均应急避难场所面积不低于 2 平方米。

承担防洪疏散避难场所的设定防洪标准应高于防洪标准，且避洪场地的应急避难区的地面标高宜按该地区历史最大洪水水位考虑，其安全标高不宜低于 0.5 米；固定避难

场所出入口及应急避难区与周边危险源、次生灾害源及其他存在潜在火灾高风险建筑工程之间的安全间距不应小于30米。

## 第109条 抗震规划

### 1.抗震设防标准

规划镇区抗震设防基本烈度为7度。重要的生命线工程、重要设施、易发生次生灾害的设施，按高于本地区抗震设防烈度一度的要求加强其抗震措施。

### 2.次生灾害防御措施

各危险品储存单位必须制订应急措施，成立次生灾害抢险队，配备专用消防器械，加强专业训练，提高自救能力。

对新建可能发生严重次生灾害的建设工程，按总体规划的要求选址布局，采取有效的防护隔离措施，并要做地震安全性评价，依据评价结果进行抗震设防。对已经建成的各类建（构）筑物、设施设备，应加强检查维护，满足高于基本设防烈度一度的要求。

医院、防疫站等医疗卫生单位，要加强对储存的有害疫苗、病菌及放射性物质的管理，采取有效管理和工程措施。

## 第110条 危险源管控

高龙镇镇区的危险源共计3处，均为现状易燃易爆的加油站。

## 第十三章 土地整治与生态修复

### 第一节 土地综合整治

#### 第111条 农用地整治

##### 1. 统筹推进高标准农田建设

预期至 2035 年，通过持续改造提升，全镇高标准农田数量和质量进一步提高，数字农田、绿色农田建设模式进一步普及，支撑粮食生产和重要农产品供给能力进一步提升，形成更高层次、更有效率、更可持续的国家粮食安全保障基础。

##### 2. 可恢复类地类整治

在保障生态环境、不影响森林覆盖率目标、不涉及生态保护区的前提下，统筹推进农用地整治，通过土地平整、基础设施完善等工程措施推进低效园地、林地以及即可恢复、工程恢复土地整治或恢复为耕地。优先推进镇域内即可恢复土地恢复为耕地，稳妥有序推进镇域内工程恢复土地恢复为耕地。

##### 3. 宜耕后备资源开发

结合耕地后备资源评价成果，积极推进荒草地、裸土地等耕地后备资源开发，优先在永久基本农田集中区和一般农业区等区域开展后备资源开发项目。通过土地平整、增施有机肥、铺设田间作业道路、新增灌溉排水设施等工

程，有效增加耕地面积，提升耕地质量。高龙镇耕地后备资源开发重点区域涉及高龙村、高崖村、郭屯村、石牛村、陶化店村、五岔沟村、辛村、左村等村庄。

## 第112条 建设用地整治

### 1.农村建设用地整治

推进农村建设用地整治，以“空心村”内村庄建设用地腾退为重点，全面提高农村建设用地利用效率。按照尊重农民意愿、充分考虑农民实际承受能力的要求，合理开发利用腾退宅基地、村内废弃地和闲置地，引导农民集中居住、产业集聚发展。依法引导农村闲置宅基地在本集体经济组织成员之间合理流转，提高宅基地利用效率，集约精准保障新农村基础设施、公共服务设施建设和产业融合发展用地。

### 2.城镇低效用地整治

以镇区内的闲置、低效产业用地整治为重点，实施城镇低效用地再开发工程；积极开展城镇更新，增加城镇建设用地有效供给，完善配套基础设施，改善城镇居民生产生活条件。

### 3.工矿用地整治

高龙镇实施矿山环境整治、地质灾害防治等综合治理，严厉打击非法开采、乱挖滥采、破坏生态、污染环境等行为，通过采矿用地整治修复面积不低于 5.78 公顷，复垦耕地 2.3 公顷，规划期内具备治理条件的区域矿山地质环境治

理率达到 100%。

## 第二节 生态修复

### 第113条 森林质量提升工程

围绕生态廊道网络工程、村庄绿化工程、山区生态林建设工程三类工程开展高龙镇森林生态体系建设与修复工作。打造生态廊道网络，对高龙镇适宜绿化的伊河及高速公路、国道、省道、县乡道、村道等各级道路实施绿化提升，实行常绿与落叶搭配、乔灌结合，积极发展优良乡土树种，增加乔木混交林比例，打造“一年四季景不同”的景观走廊。

### 第114条 河湖及湿地生态修复重点区域与工程

规划近期目标年（2025年）水土保持率 70.76%，规划目标年（2035年）水土保持率 74%左右。

促进水生态系统修复，对伊河高龙段等重要河流开展河段清障疏浚，两岸修筑护岸，河道宽度整治、生态绿化河道等生态综合整治工程。

### 第115条 矿山修复工程

开展历史遗留矿山生态修复，积极推进绿色矿山创建工程。重点修复历史遗留废弃露天矿山与少部分地下矿山，针对不同矿区开采活动造成的地质环境问题，实施矿山地质环境治理修复、土地复垦复绿、创建绿色矿山等主要工程。加强政府部门对矿山地质环境的监管检查力度，严格

落实矿山企业主体责任，坚持“边开采边治理原则”，推动矿山生态环境持续改善，有序完成矿山地貌环境修复、地质灾害防控、水土流失治理等各项任务。

#### 第116条 土壤污染治理

加强重点污染源管控，注重土壤和地下水污染协同防治。严格控制农田周边污染物排放，全面提升固体、液体废弃物的监管与处理能力，强化土壤、水资源污染源头防控。推动农药、化肥减量增效行动，构建农作物病虫害检测预警体系，提高畜禽养殖粪污综合利用水平，鼓励建设废旧农膜回收工程，推广生物可降解型地膜。建立健全土壤、水资源污染地块监管体系，强化现代科技措施支撑，监督污染地块治理进度，创造良好的农业生态环境。

#### 第117条 生态修复目标

坚持自然修复为主，按照统筹山水林田湖草一体化保护和修复思路，主要以主干河流水系生态区、伊河水源涵养与生物多样性保护区、矿山地质修复区为重点生态修复区域，围绕森林生态修复、河湖及湿地生态修复、矿山地质环境修复与治理等目标，确定规划期内建设水体湿地生态修复工程、森林生态修复工程、节水保育生态修复工程、矿山生态修复工程、农田生态修复工程等国土空间生态修复项目。

规划至 2035 年，全镇森林、河流、湿地等自然生态系统实现持续优化，生态系统质量明显改善，生态服务功能

显著提高，生态稳定性明显增强，自然生态系统基本实现良性循环，生态安全屏障体系基本建成，优质生态产品供给能力基本满足人民群众需求，人与自然和谐共生的美丽画卷基本绘就。

#### 第118条 森林生态修复重点区域与工程

围绕生态廊道网络工程、村庄绿化工程、山区生态林建设工程三类工程开展高龙镇森林生态体系建设与修复工作。

打造生态廊道网络，对高龙镇适宜绿化的伊河及高速公路、国道、省道、县乡道、村道等各级道路实施绿化提升，实行常绿与落叶搭配、乔灌结合，积极发展优良乡土树种，增加乔木混交林比例，打造“一年四季景不同”的景观走廊。

#### 第119条 河湖及湿地生态修复重点区域与工程

规划近期目标年（2025年）水土保持率 70.76%，规划目标年（2035年）水土保持率 74%左右。

促进水生态系统修复，对伊河高龙段等重要河流开展河段清障疏浚，两岸修筑护岸，河道宽度整治、生态绿化河道等生态综合整治工程。

#### 第120条 矿山地质环境修复与治理重点区域与工程

高龙镇实施矿山生态修复、环境整治、地质灾害防治等综合治理，严厉打击非法开采、乱挖滥采、破坏生态、污染环境等行为，加矿区生态修复，采矿用地复垦 2.4 公顷，

规划期内具备治理条件的区域矿山地质环境治理率达到100%。开展矿山地质环境保护与治理恢复、矿区土地节约集约利用与耕地保护，争创布局合理、集约高效、环境优良、矿地和谐、区域经济良性发展的国家级绿色矿山发展示范区。至2035年，高龙镇具备条件的矿山生产企业全部建成绿色矿山。

## 第十四章 “通则式”村庄规划管理规定

村庄规划批准前，所有村庄均适用于本“通则式”村庄规划管理规定。

### 第121条 控制线管控规则

耕地和永久基本农田保护红线、城镇开发边界、村庄建设边界、历史文化保护线、洪涝风险控制线、灾害风险防控线等按照第四章进行管控。

### 第122条 建设管控要求

#### 1.村民住房

人均耕地少于1亩的平原地区，新增宅基地面积不得超过134平方米；人均耕地1亩以上的平原地区，新增宅基地面积不得超过167平方米；山区、丘陵地区，新增宅基地面积不得超过200平方米。

建筑层数原则上以不超过三层的低层住宅为主，且建筑高度不超过12米。确需建设三层以上住房的，应当征得村集体经济组织或村民委员会同意。

传统村落、历史文化名村中需要进行保护的宅基地用地面积、建筑高度及建筑层数应按原住房尺寸进行控制。

#### 2.基础设施

各类市政基础设施应避让永久基本农田和生态红线等底线，同时结合居民点人口分布因地制宜确定位置，鼓励

使用空闲建设用地建设各类市政基础设施。各类市政基础设施原则上建筑高度不超 12 米，容积率不大于 0.5，建筑密度不大于 30%，绿地率大于等于 20%，退距应满足相关规范要求。

### 3. 公共服务设施

各类公共服务设施应在城镇开发边界或者村庄建设边界内，鼓励采用空闲建设用地、空闲宅基地改建。各类公共服务设施原则上按照《河南省自然资源厅办公室关于印发河南省乡村建设用地规划控制指引（试行）的通知》进行建设，退距应满足相关规范要求。

### 4. 乡村产业

乡村产业用地应在城镇开发边界或者村庄建设边界内选址建设，鼓励采用空闲建设用地、空闲宅基地、废弃厂房改建。鼓励建设一二三产融合产业，用于农产品加工流通、乡村旅游、电子商务等混合融合产业，土地用途可确定为商业服务业用地、工业用地、物流仓储用地。各类乡村产业项目原则上按照《河南省自然资源厅办公室关于印发河南省乡村建设用地规划控制指引（试行）的通知》进行建设，退距应满足相关规范要求。

### 5. 风貌管控

村民自建住房宜体现当地传统民居风格，弘扬传统建筑文化，将传统建造技艺与建筑新技术、新工艺、新材料相结合。

鼓励发展装配式建筑，建设功能现代、风貌乡土、成本经济、结构安全、绿色环保的宜居住房。

# 第十五章 规划实施

## 第一节 规划传导

### 第123条 镇区详细规划传导

落实偃师区国土空间总体规划的传导成果，探索建立总体规划—详细规划上下传导体系。

完善总体-单元层面规划编制工作。进一步细化“总体-单元”的空间层级体系，考虑镇区实际规模，建立“单元-街坊-地块”三级总详联动规划体系。在镇区内，根据《河南省城镇控制性详细规划编制审批规程（试行）》（豫自然资办发〔2023〕5号）要求，按照3-5平方公里、以15分钟社区生活圈及公共服务半径确定，以“地域完整、边界稳定，功能明确、编码统一，规模适宜、利于配套”的原则，划分控制性详细规划编制单元。

在镇区1.25平方公里范围共划分1个控制性详细规划单元。

### 第124条 村庄规划编制指引

以行政管理为基本依据，结合城镇发展需求，划定16个乡村单元。乡村单元可结合村庄规划编制需求进行合并，但深度应符合要求。有条件有需求的村庄应编尽编。由乡镇人民政府组织编制，报上一级人民政府审批。

编制村庄规划时应注意协调符合乡村振兴要求，编制

内容和原则符合国家文件要求。应以高龙镇国土空间总体规划为上位规划，符合上位规划提出的各类管控要求。应妥善落实各类专项规划、整治工程、生态修复、产业发展等各类项目需求。

## 第二节 近期行动计划安排

### 第125条 近期镇域重点国土建设工作安排

#### 1.产业集群行动计划

以产业集群发展为行动目标，完善镇区小微产业园项目，推动高龙镇木质家具产业园建设。

#### 2.乡村振兴行动计划

推动绿色农田项目建设，打造区级休闲农业观光示范点。建设高龙镇冷链蔬菜仓储基地。

#### 3.文旅融合行动计划

充分结合陶化店水库的自然资源，开展环陶化店水库的文旅融合项目。

#### 4.民生保障行动计划

建设高崖村党群服务中心项目和高龙镇公益性公墓。

#### 5.全域国土综合整治与生态修复计划

实施农村建设用地整治工程，优化城乡用地结构和布局，提升利用效益；实施河道治理工程，提升水生态功能；实施高标准基本农田建设工程、农用地整治工程，打造生态良田，提升农田生态系统功能和农业生产能力。

### 第三节 规划实施保障措施

#### 第126条 加强党的领导

充分发挥党总揽全局、协调各方的领导核心作用，坚决把党的领导贯彻到规划编制实施的全过程与各领域，确保党中央决策部署在高龙镇不折不扣得到落实、取得实效。落实各级地方党委和政府规划管理主体责任，强化统筹协调和制度保障，完善上下贯通执行有力的组织体系，以强有力的政治监督，确保国土空间规划确定的主要目标和任务落到实处。

#### 第127条 融入国土空间规划“一张图”实施监督信息系统

融入统一的国土空间基础信息平台，形成自然资源“一张图”分布式管理、运用和共享服务机制，横向实时联动相关职能部门信息平台，实现跨部门数据共享与业务协同。将气象探测环境基础数据等相关规划成果纳入国土空间规划“一张图”实施监督信息系统，作为详细规划和相关专项规划编制审批的基础和依据。

#### 第128条 健全规划实施机制

构建国土空间规划实施共同责任机制。建立体现生态文明要求的绩效考核政策体系。建立规划实施的部门沟通协商机制，切实履行职责，统筹重大政策研究和制定，协调解决国土开发、保护和整治中的重大问题，共同推进实施。

## 附图

### 镇域:

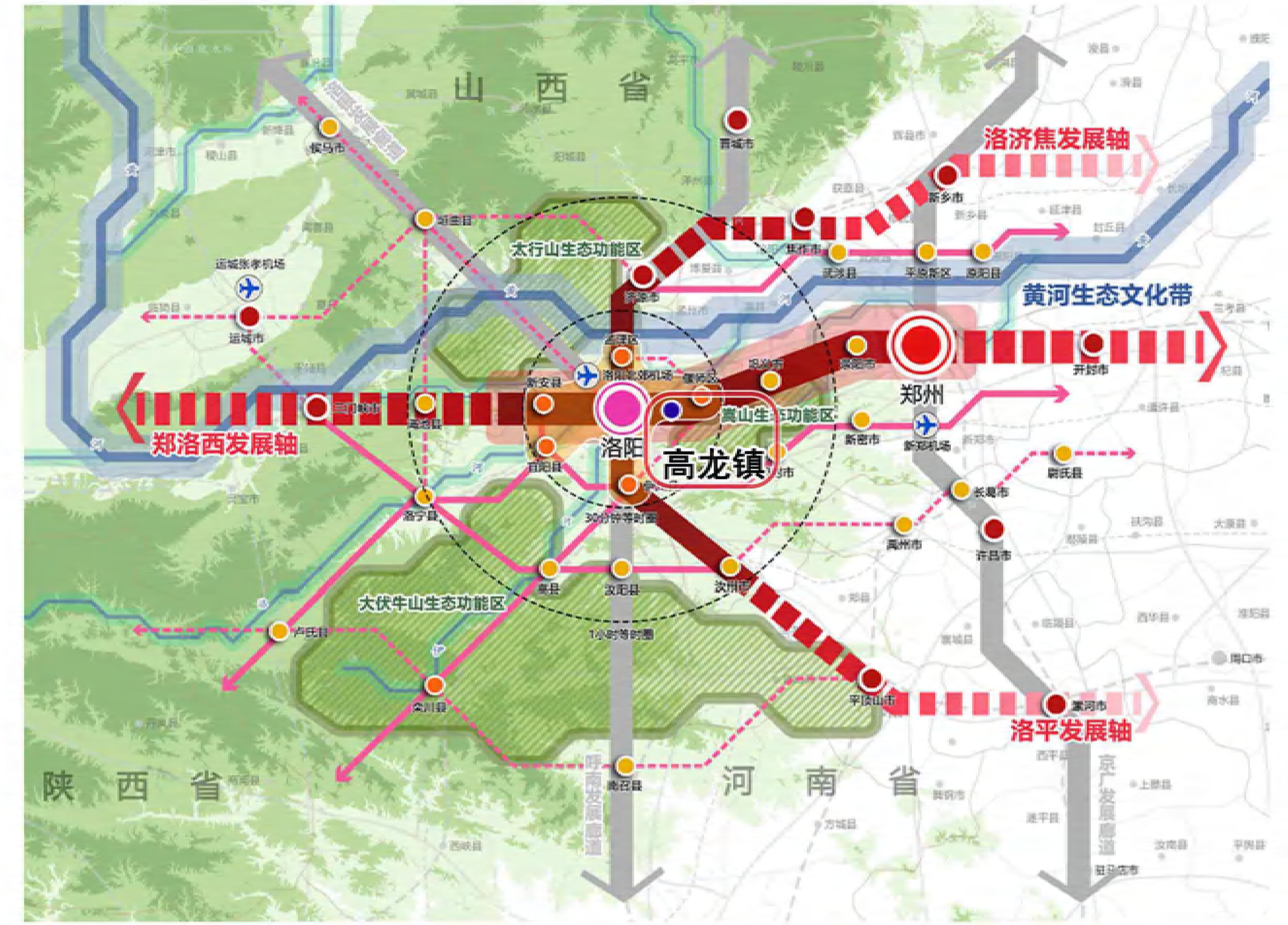
1. 区位关系图
2. 国土空间总体格局规划图
3. 国土空间控制线规划图
4. 村庄布点规划图
5. 产业空间规划图
6. 综合交通规划图
7. 综合防灾减灾规划图
8. 国土空间规划分区图

### 镇区:

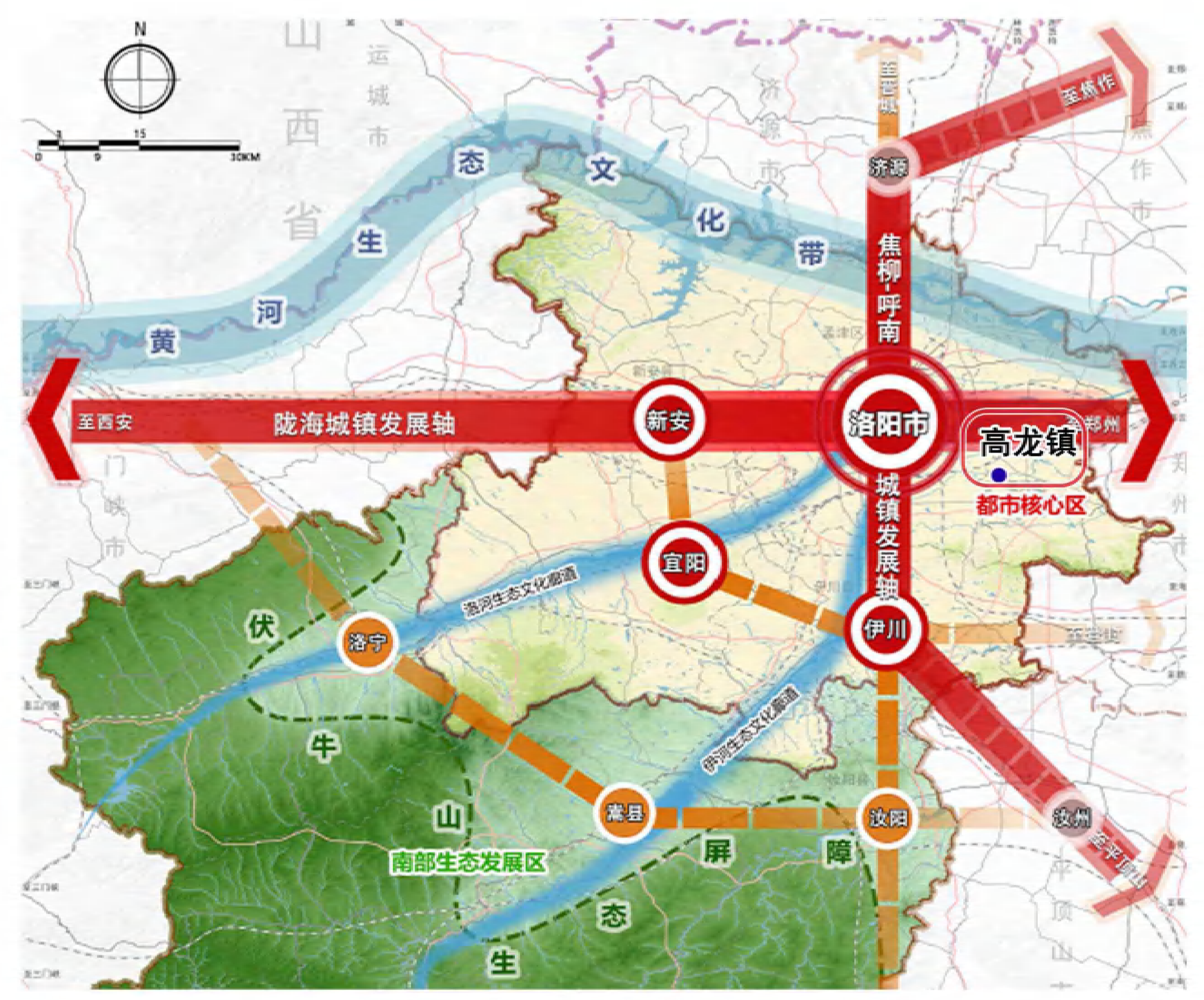
9. 国土空间规划分区图
10. 公共服务设施体系规划图

# 洛阳市偃师区高龙镇国土空间总体规划（2021-2035年）

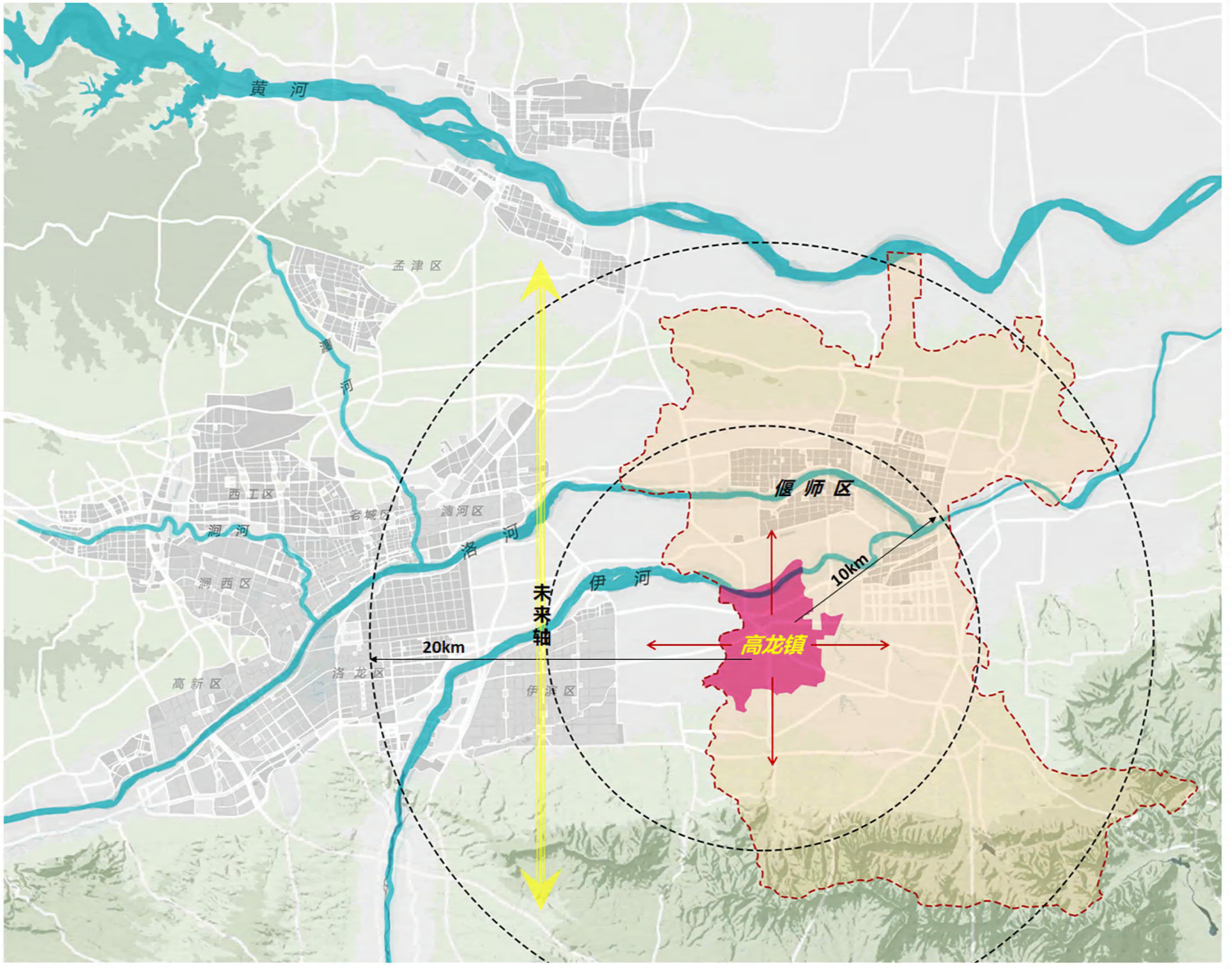
区位关系图



1. 高龙镇在都市圈层面区域位置关系  
来源：洛阳市国土空间总体规划（2021-2035年）



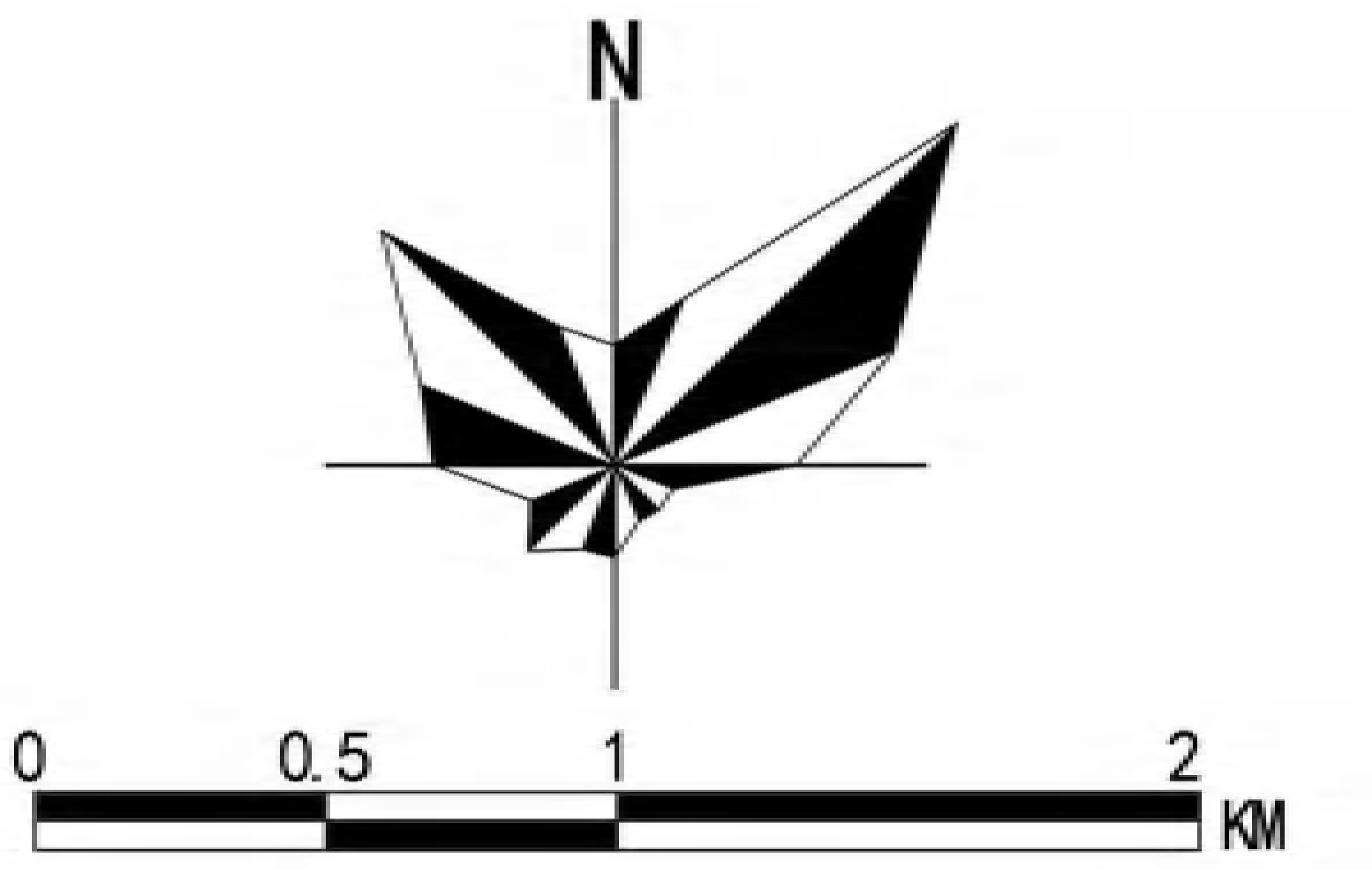
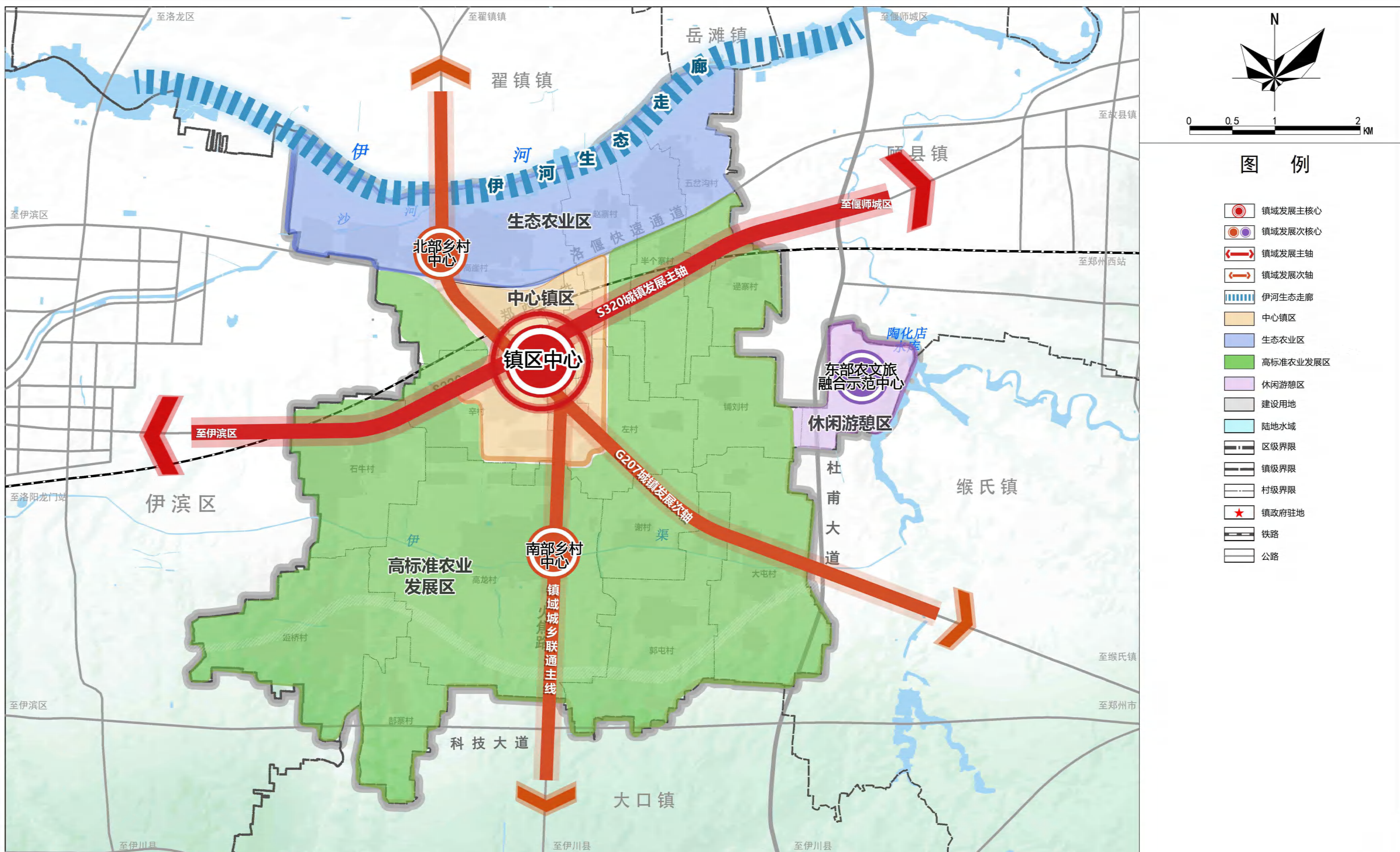
2. 高龙镇在洛阳市市域层面位置关系  
来源：洛阳市国土空间总体规划（2021-2035年）



3. 高龙镇在偃师区层面区域位置关系

# 洛阳市偃师区高龙镇国土空间总体规划（2021-2035年）

镇域国土空间总体格局规划图

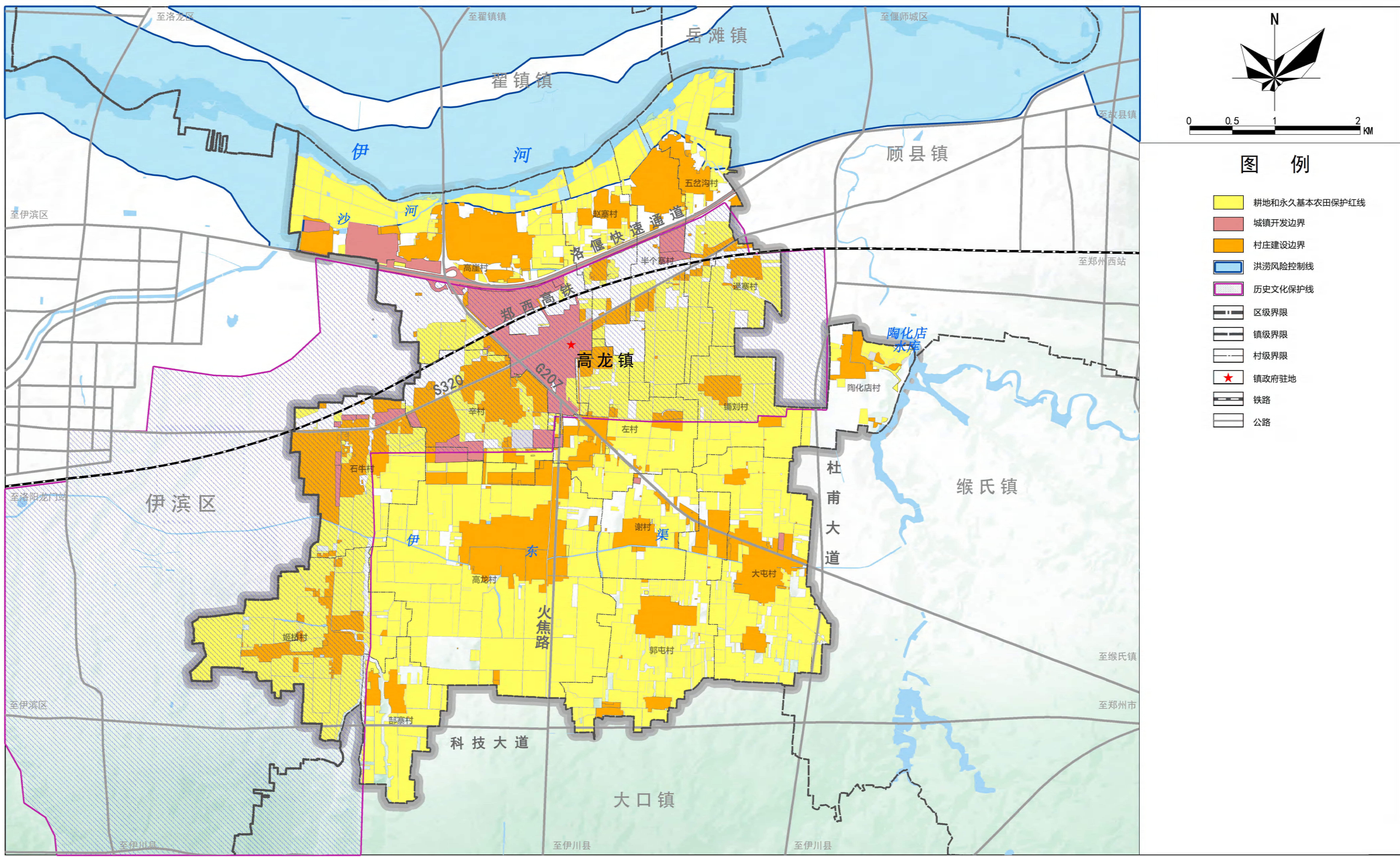


## 图例

- 镇域发展主核心
- 镇域发展次核心
- 镇域发展主轴
- 镇域发展次轴
- 伊河生态走廊
- 中心镇区
- 生态农业区
- 高标准农业发展区
- 休闲游憩区
- 建设用地
- 陆地水域
- 区级界限
- 镇级界限
- 村级界限
- 镇政府驻地
- 铁路
- 公路

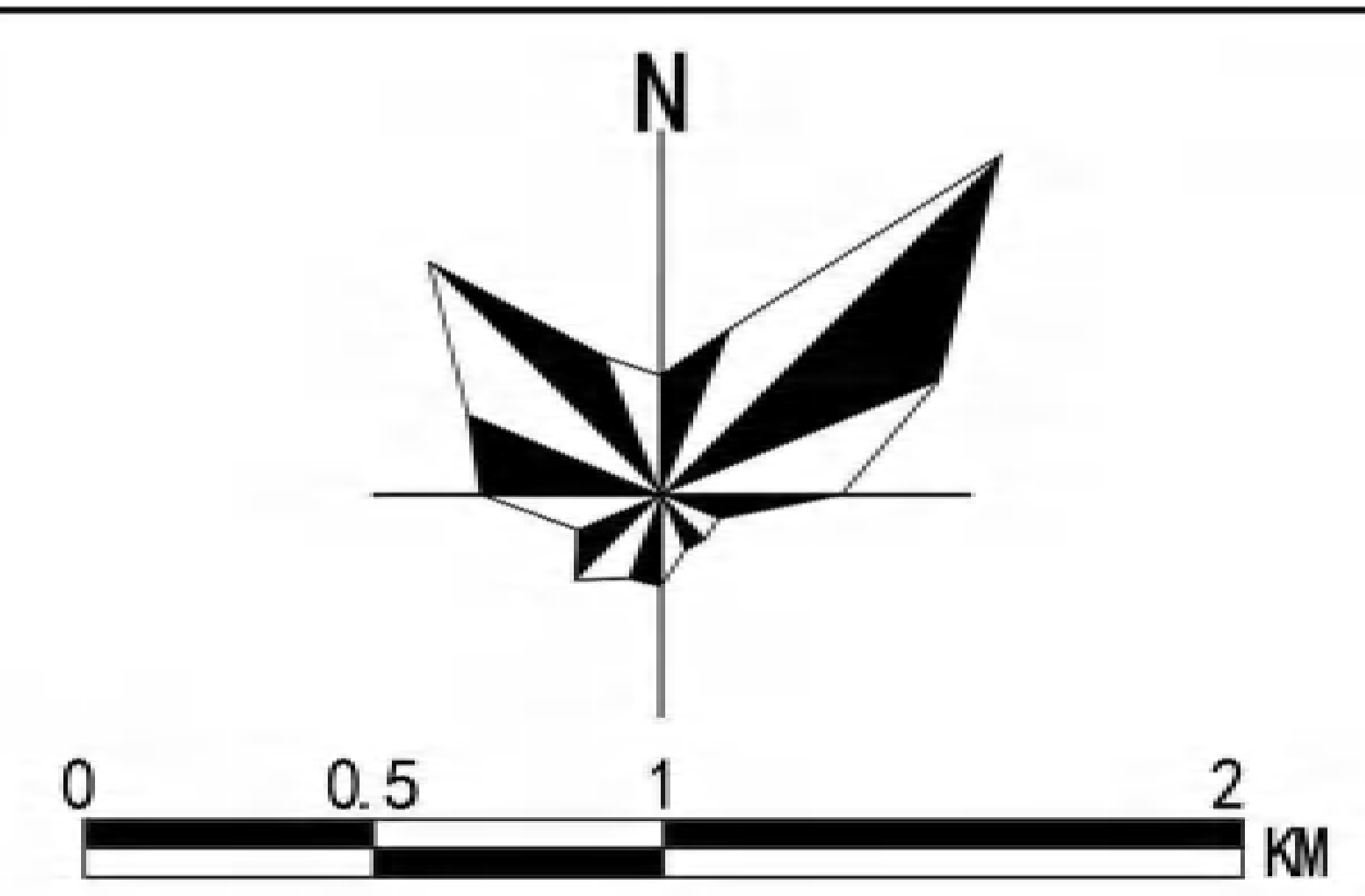
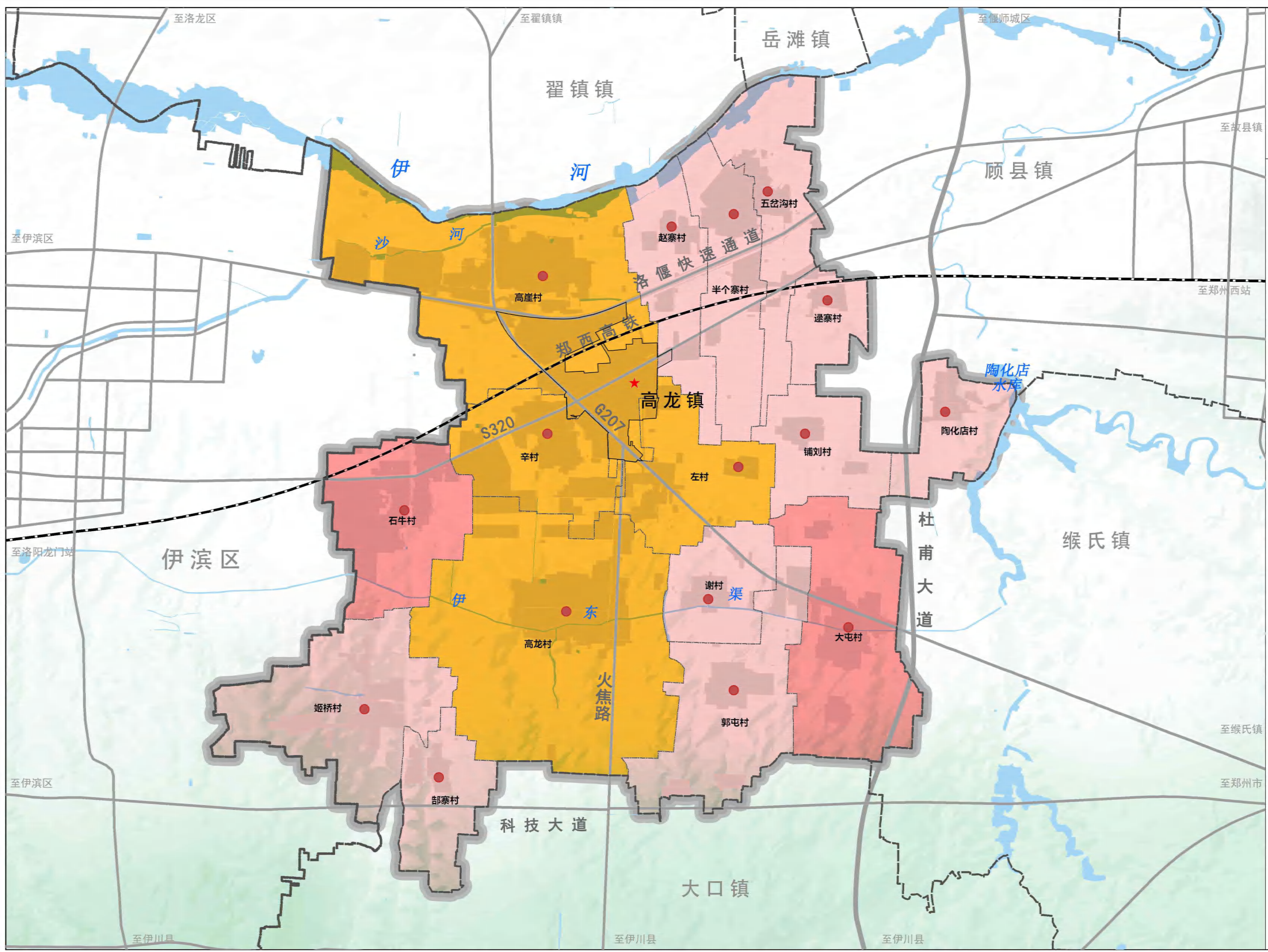
# 洛阳市偃师区高龙镇国土空间总体规划（2021-2035年）

## 镇域国土空间控制线规划图



# 洛阳市偃师区高龙镇国土空间总体规划（2021-2035年）

## 镇域村庄布点规划图

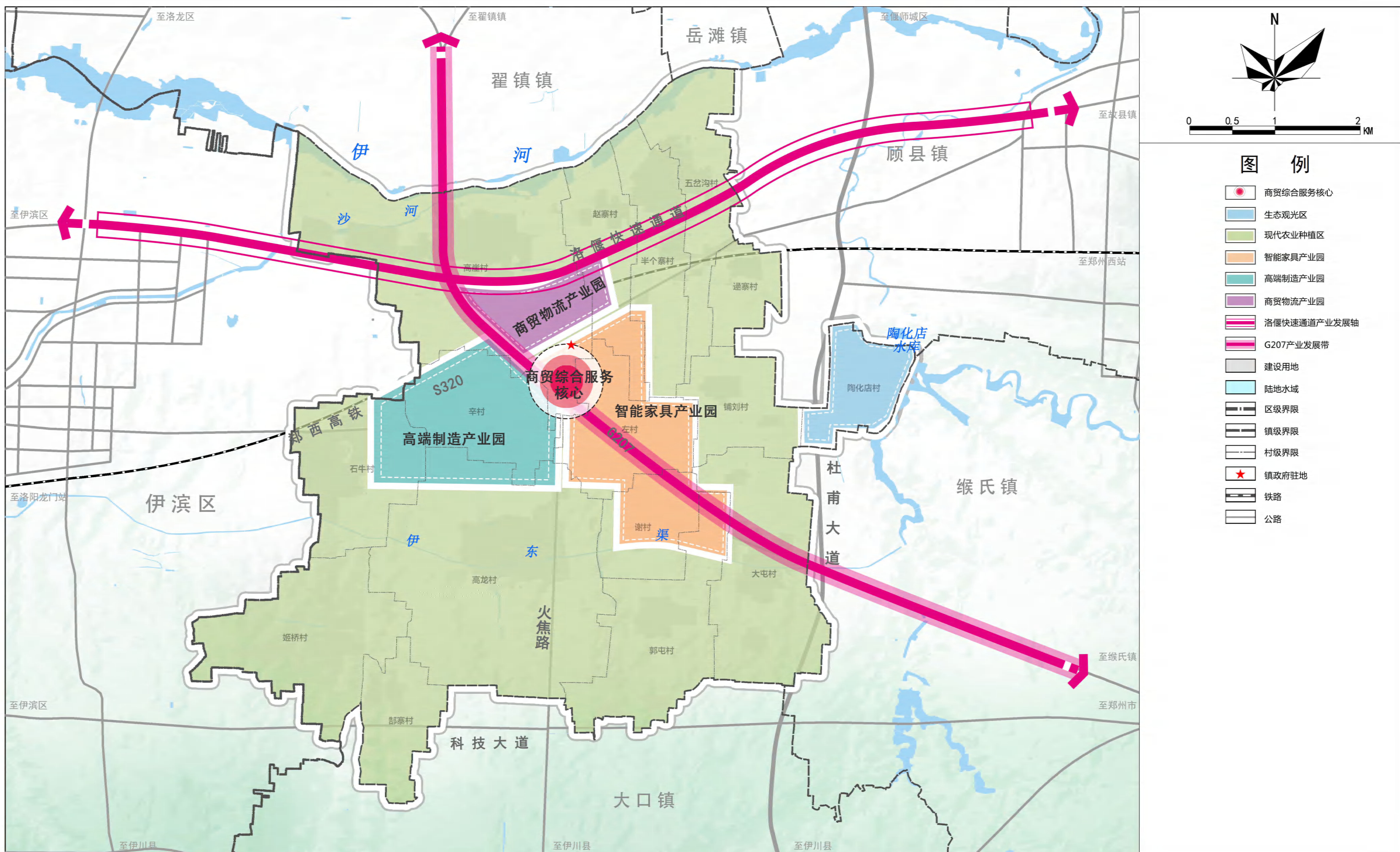


### 图例

- 行政村
- 城郊融合类
- 集聚提升类
- 整治改善类
- 建设用地
- 陆地水域
- 区级界限
- 镇级界限
- 村级界限
- 镇政府驻地
- 铁路
- 公路

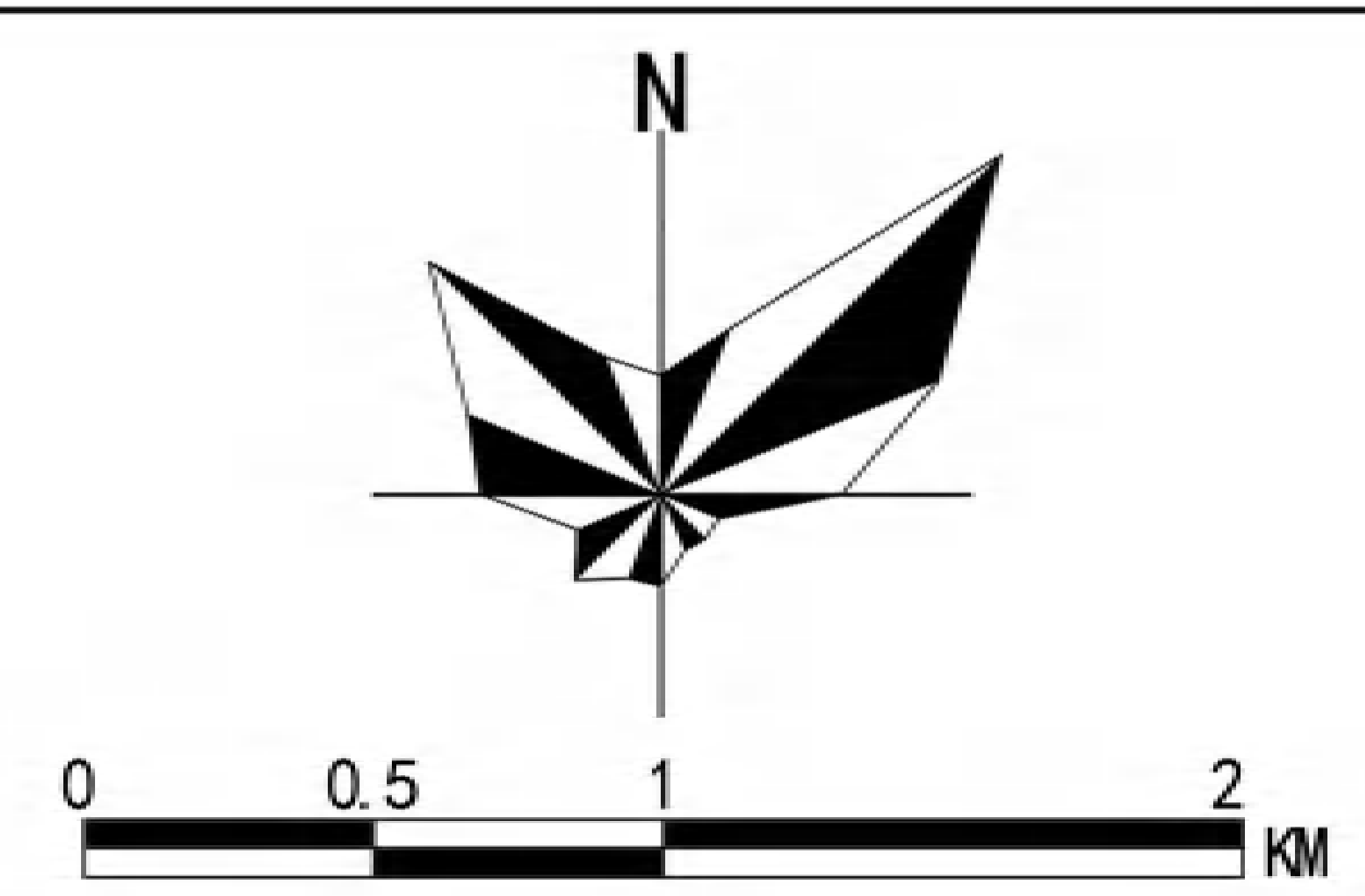
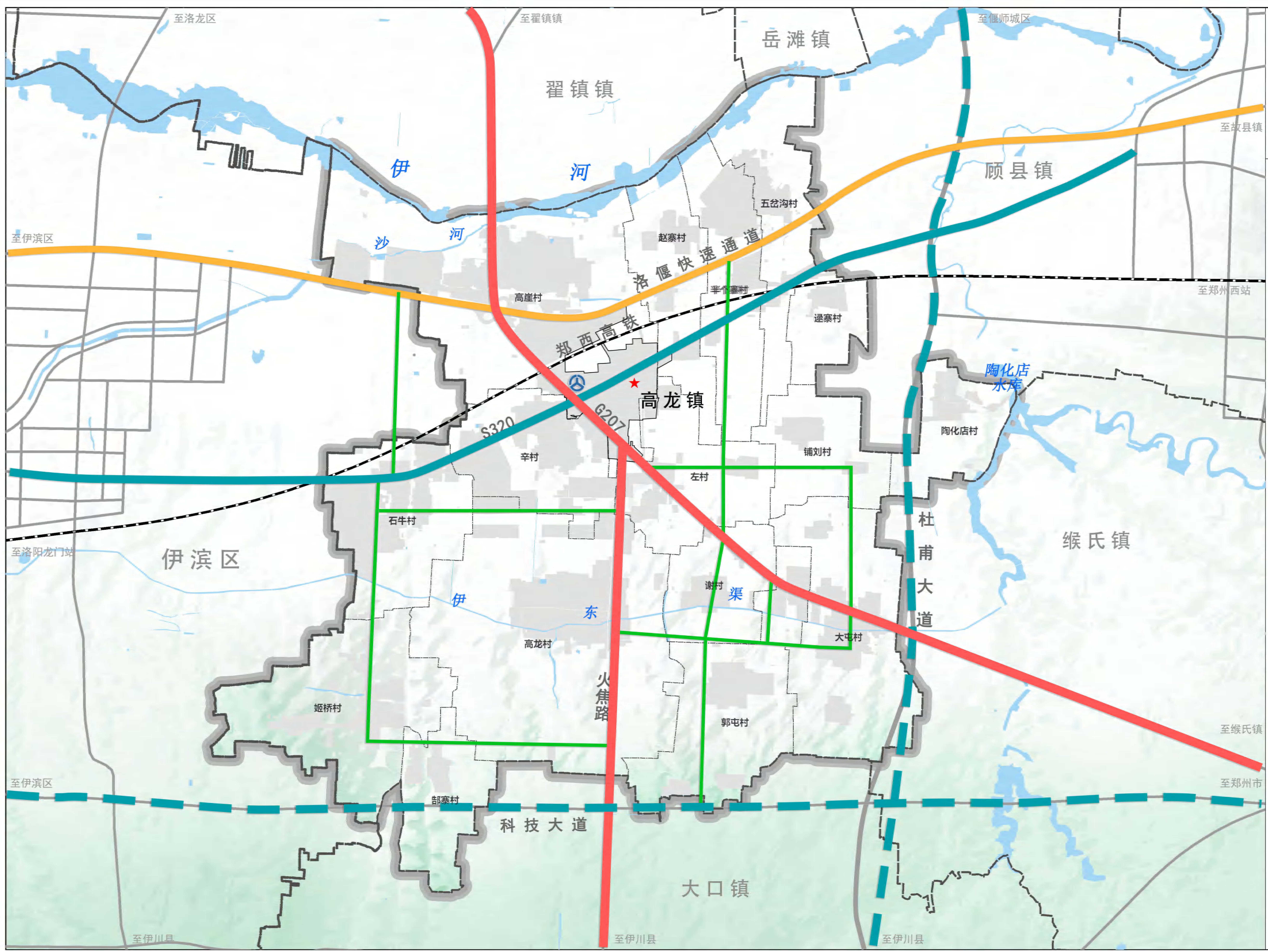
# 洛阳市偃师区高龙镇国土空间总体规划（2021-2035年）

## 镇域产业空间分布规划图



# 洛阳市偃师区高龙镇国土空间总体规划（2021-2035年）

镇域综合交通规划图

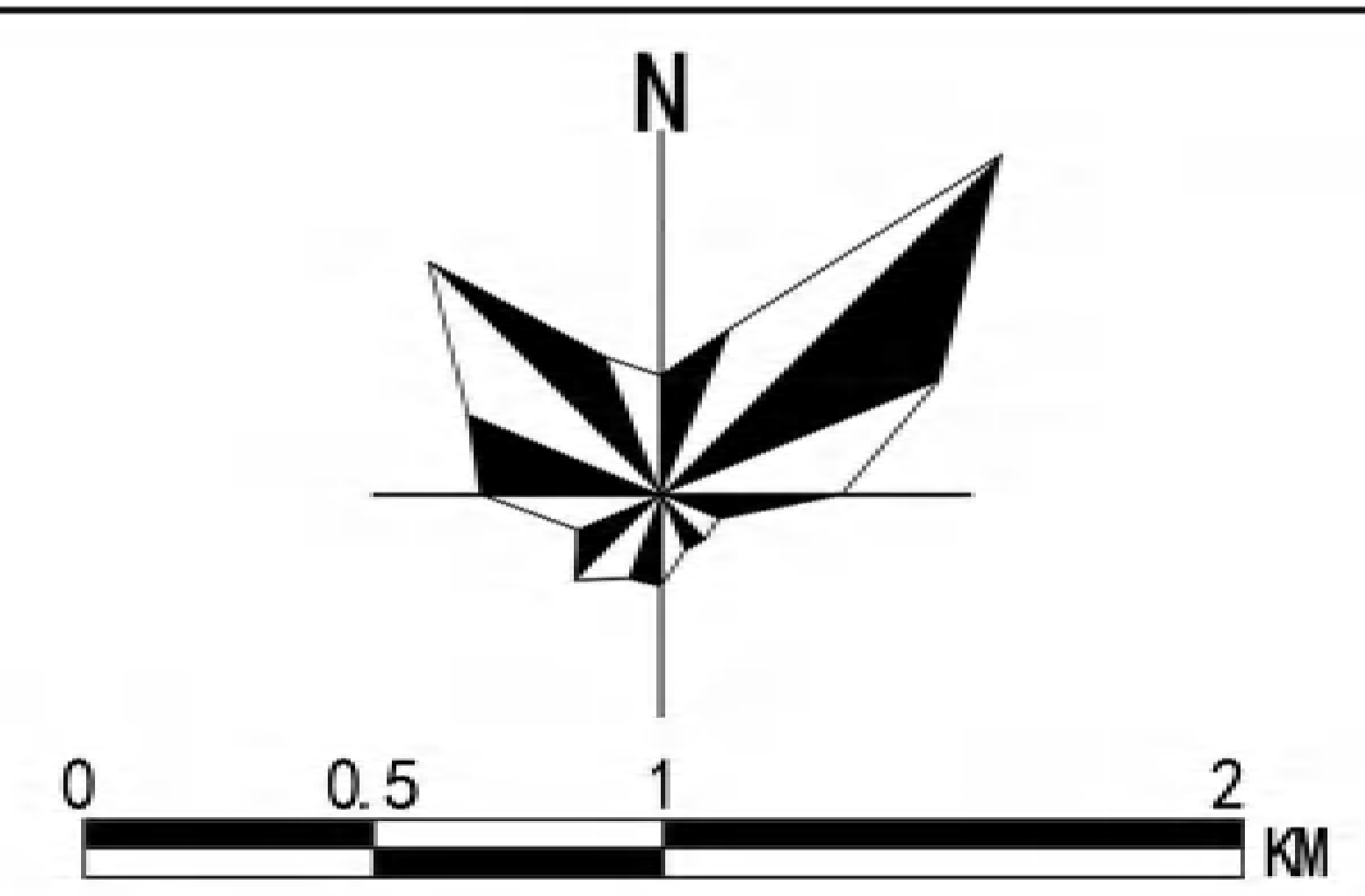
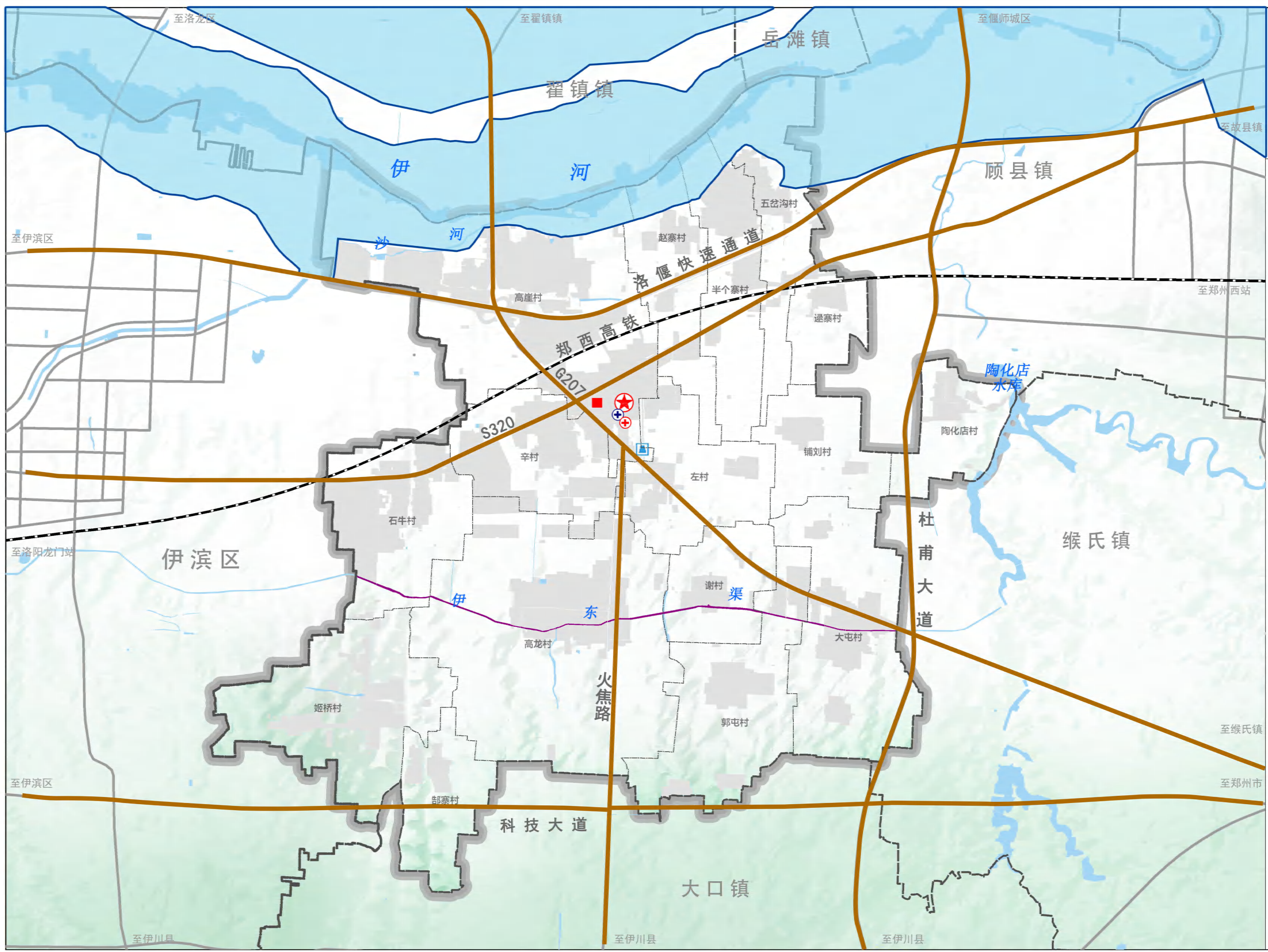


## 图例

- 建设用地
- 陆地水域
- 区级界限
- 镇级界限
- 村级界限
- ★ 镇政府驻地
- 铁路
- 外部道路
- 一级公路
- 二级公路
- 一级主干路
- 村道及其它道路
- ⊕ 客运站

# 洛阳市偃师区高龙镇国土空间总体规划（2021-2035年）

## 镇域综合防灾减灾规划图

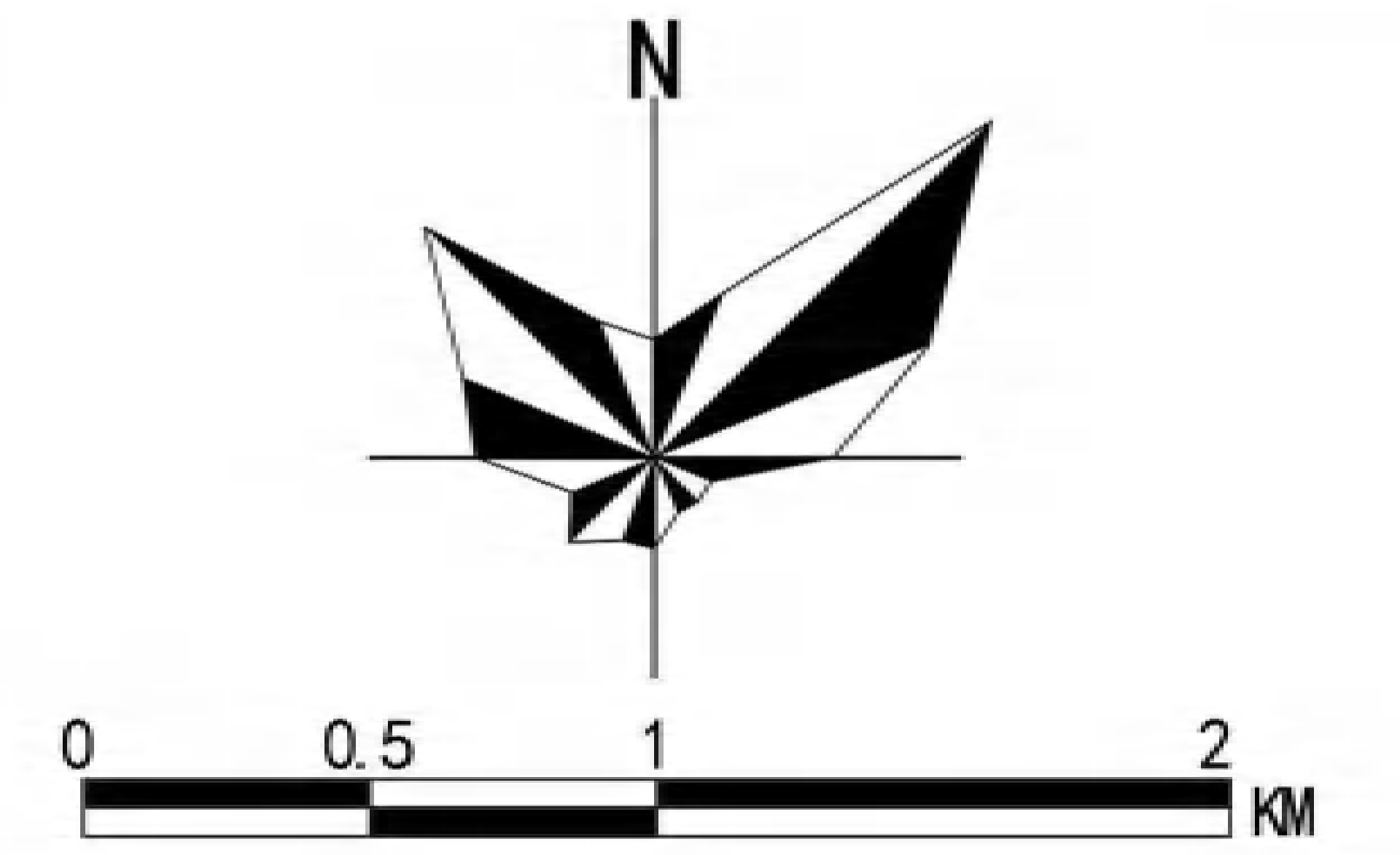
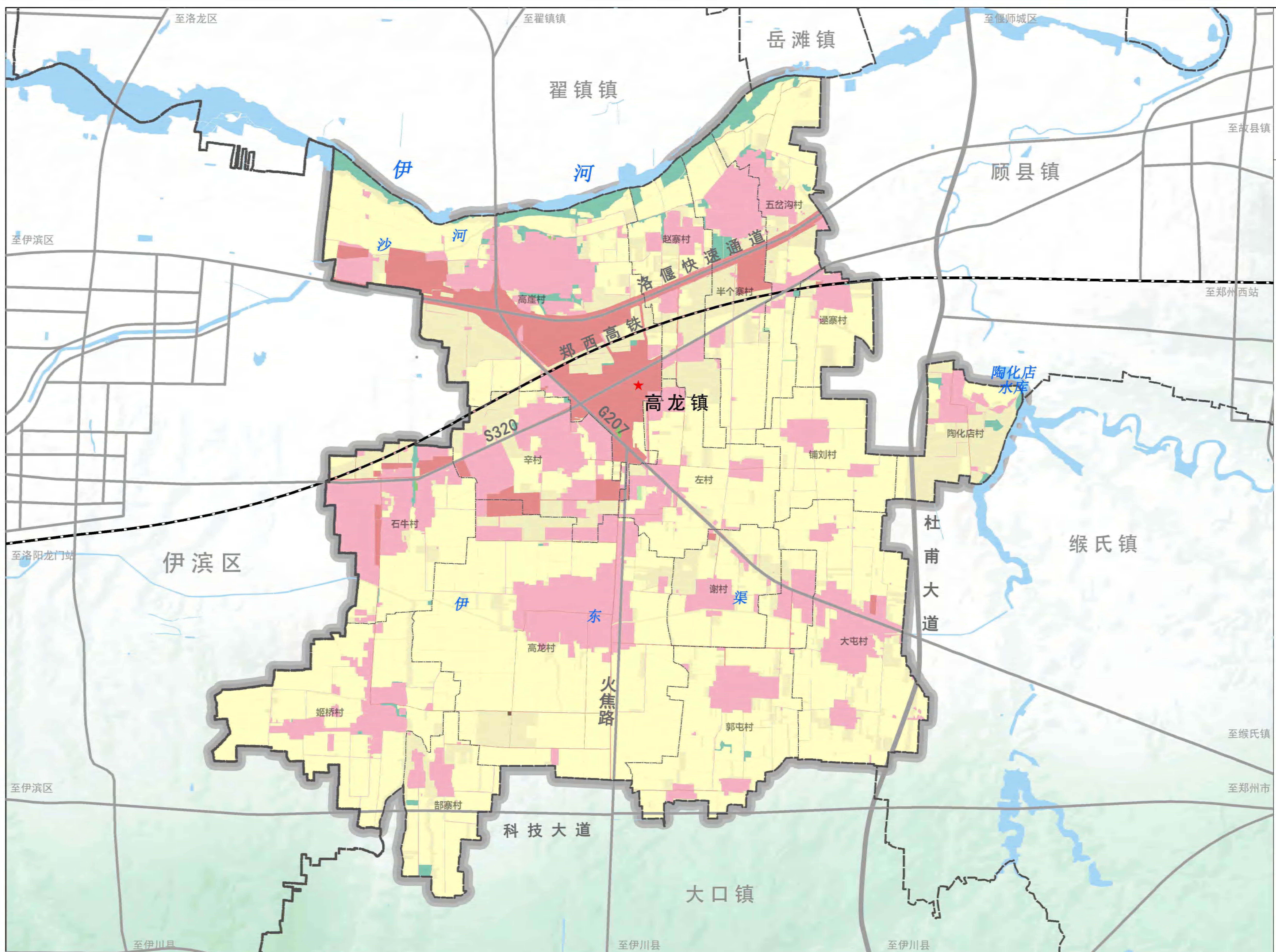


### 图例

- 应急指挥中心
- 公共卫生中心
- 急救中心
- 救灾物资储备库
- 洪涝风险控制线
- 防洪标准100-200年一遇
- 防洪标准20年一遇
- 救灾干道
- 现状消防站
- 镇级界限
- 村级界限
- 镇政府驻地
- 铁路
- 建设用地

# 洛阳市偃师区高龙镇国土空间总体规划（2021-2035年）

## 镇域国土空间规划分区图

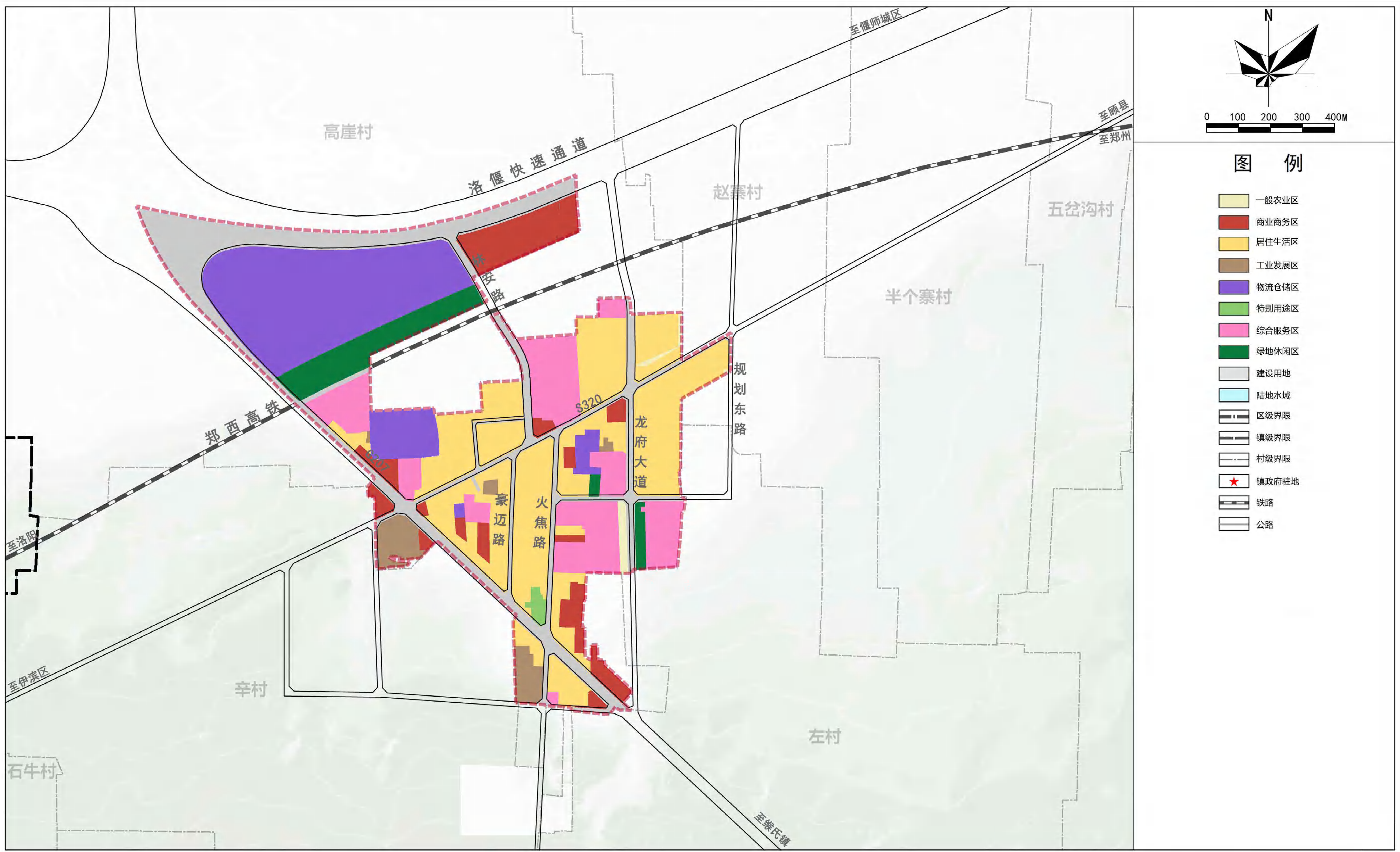


### 图例

- 生态控制区
- 农田保护区
- 一般农业区
- 村庄建设区
- 林业发展区
- 城镇发展区
- 建设用地
- 陆地水域
- 区级界限
- 镇级界限
- 村级界限
- 镇政府驻地
- 铁路
- 公路

# 洛阳市偃师区高龙镇国土空间总体规划（2021-2035年）

## 镇区国土空间规划分区图



# 洛阳市偃师区高龙镇国土空间总体规划（2021-2035年）

## 镇区公共服务设施体系规划图

