
孟津御园中等专业学校质量报告

(2025 年度)

二〇二五年十二月

孟津御园中等专业学校质量报告(2025年度) 公开形式及网址

根据《洛阳市教育局关于做好2025年中等职业教育质量报告的通知》要求，现将孟津御园中等专业学校质量报告(2025年度)年报公开形式及网址报告如下：

孟津御园中等专业学校质量报告(2025年度)年报公开形式：孟津区人民政府门户网站：

<http://www.mengjin.gov.cn>

孟津御园中等专业学校

2025年12月30日

附件 1

内容真实性责任声明

学校对 孟津御园中等专业学校 职业教育质量报告
(2025 年度) 及相关附件的真实性、完整性和准确性负责。
特此声明。

单位名称 (盖章):



(学校) 法定代表人 (签名):

(Handwritten signature)

2025 年 12 月 8 日



前 言

根据《洛阳市教育局关于做好 2025 年中等职业教育质量报告的通知》的要求，对标《中等职业教育质量报告参考提纲》，系统梳理了 2024—2025 学年学校在人才培养、服务贡献、文化传承、国际合作、产教融合、发展保障、面临挑战等七个方面的改革举措与办学成效，全文约 4.5 万字，所用数据截至 2025 年 11 月 30 日，案例、图表、附表另附。



目录

前言

| | |
|-----------------|----|
| 1 学校概况 | 1 |
| 2 人才培养 | 2 |
| 2.1 学生发展质量 | 2 |
| 2.1.1 党建引领 | 2 |
| 2.1.2 立德树人 | 3 |
| 2.1.3 在校体验 | 12 |
| 2.1.4 就业质量 | 12 |
| 2.1.5 创新创业 | 12 |
| 2.1.6 技能大赛 | 13 |
| 2.2 教育教学质量 | 14 |
| 2.2.1 专业建设质量 | 14 |
| 2.2.2 课程建设质量 | 16 |
| 2.2.3 教学方法改革 | 16 |
| 2.2.4 教材建设质量 | 21 |
| 2.2.5 数字化教学资源建设 | 21 |
| 2.2.6 实习、实训设施设备 | 22 |
| 2.2.7 师资队伍建设 | 27 |
| 2.2.8 校企双元育人 | 30 |
| 2.2.9 职业技能考核和认定 | 31 |
| 3 服务贡献质量 | 31 |
| 3.1 服务行业企业 | 31 |
| 3.2 服务地方发展 | 33 |
| 3.3 服务乡村振兴 | 34 |
| 3.4 服务地方社区 | 35 |
| 3.5 具有地域特色的服务 | 39 |
| 3.6 具有本校特色的服务 | 39 |
| 4 文化传承 | 41 |
| 5 国际合作质量 | 48 |
| 6 产教融合 | 48 |



| | |
|----------------------|----|
| 6.1 孟津御园中等专业学校产教融合方案 | 48 |
| 6.2 校企合作开展情况和效果 | 50 |
| 6.3 学生实习情况 | 50 |
| 7 发展保障 | 51 |
| 7.1 国家政策落实 | 51 |
| 7.2 地方政策落实 | 52 |
| 7.3 学校治理 | 62 |
| 7.4 质量保证体系建设 | 66 |
| 7.5 经费投入 | 74 |
| 8 面临挑战 | 74 |

图表目录

| | |
|---|----|
| 【表一】：感恩教育数据分析表 | 12 |
| 【表二】：2025 年洛阳市中等职业教育竞赛活动第十九届“文明风采”竞赛获奖情况统计表 | 13 |
| 【表一】：感恩教育数据分析表 | 13 |
| 【表三】：孟津御园中等专业学校专业群信息 | 15 |
| 【表四】：课件库建设情况 | 21 |
| 【表五】：双师型教师情况 | 28 |
| 【表六】：专任教师职称比例 | 28 |
| 【表七】：专任教师构成 | 29 |
| 【表八】：孟津御园中等专业学校校企合作明细 | 50 |
| 【表九】：2024 年秋季学生体质健康标准测试数据统计 | 69 |

图片目录

| | |
|--------------------------|----|
| 图 1：张万斌书记带领党员学习二十届四中全会精神 | 3 |
| 图 2：每周升旗宣誓活动 | 4 |
| 图 3：法制教育活动 | 5 |
| 图 4：学生会自我管理 | 6 |
| 图 5：感恩教育系列图片（一） | 9 |
| 图 6：感恩教育系列图片（二） | 10 |
| 图 7：感恩教育系列图片（三） | 11 |
| 图 8：课堂实况（一） | 19 |
| 图 9：课堂实况（二） | 20 |



| | |
|------------------------------|----|
| 图 10：课堂实况（三） | 21 |
| 图 11：各科课件数情况 | 22 |
| 图 12：各科课件占比例 | 22 |
| 图 13：摄影专业实训室 | 23 |
| 图 14：孟津御园中专高铁模拟舱 | 24 |
| 图 15：三维建模实训基地 | 24 |
| 图 16：电钢琴室 | 25 |
| 图 17：汽修实训基地 | 25 |
| 图 18：3D 打印实训室 | 26 |
| 图 19：美容美体实训室 | 26 |
| 图 20：无人机实训室 | 27 |
| 图 21：电商实训室 | 23 |
| 图 22：孟津电商直播基地（孟津御园中专内设两个直播间） | 32 |
| 图 23：孟津电商直播基地（内部） | 32 |
| 图 24：孟津御园中专电商直播间 | 33 |
| 图 25：轨道专业毕业生在工作岗位（一） | 34 |
| 图 26：轨道专业毕业生在工作岗位（二） | 34 |
| 图 27：电商专业学生工作中 | 35 |
| 图 28：御园学子摆放共享单车日记（一） | 36 |
| 图 29：御园学子摆放共享单车日记（二） | 37 |
| 图 30：御园学子摆放共享单车日记（三） | 38 |
| 图 31：孟津御园中专创业、创新培训 | 39 |
| 图 32：孟津御园中专学生培训 | 39 |
| 图 33：学校升旗仪式 | 40 |
| 图 34：学校学生成人礼仪式 | 41 |
| 图 35：第二届御园杯羽毛球男双决赛现场 | 42 |
| 图 36：第二届御园杯羽毛球赛男单决赛现场 | 43 |
| 图 37：第二届御园杯羽毛球男双决赛现场 | 43 |
| 图 38：“庆十一·红歌班班唱”活动现场（一） | 46 |
| 图 39：“庆十一·红歌班班唱”活动现场（二） | 47 |
| 图 40：“庆十一·红歌班班唱”活动现场（三） | 47 |
| 图 41：校企合作签约仪式 | 51 |



| | |
|--|----|
| 图 42：孟津御园中等专业学校 2025 年春季开学典礼暨 2024 年减免学费暨奖学金助学金发放仪式现场····· | 54 |
| 图 43：孟津御园中等专业学校校长徐伟卿致辞····· | 55 |
| 图 44：教师代表杨亚萍发言····· | 55 |
| 图 45：学生代表牛笑颜发言····· | 56 |
| 图 46：孟津御园中专副校长张万斌宣读优秀班主任及优秀教师表彰决定····· | 56 |
| 图 47：孟津御园中专副校长刘宏恩宣读学校奖学金、助学金发放决定。····· | 57 |
| 图 48：孟津御园中专副校长李志超宣读优秀班干部、优秀学生、德育标兵、感恩先进个人及优秀实习生表彰决定····· | 58 |
| 图 49：优秀班主任上台领奖····· | 59 |
| 图 50：优秀教师上台领奖····· | 59 |
| 图 51：优秀实习生上台领奖····· | 60 |
| 图 52：奖学金获得者代表上台领奖····· | 60 |
| 图 53：助学金获得者代表上台领奖····· | 61 |
| 图 54：洛阳市孟津区教育体育局党组成员、总督学刘艳艳讲话····· | 62 |
| 图 55：收费公示····· | 63 |
| 图 56：整理荷花池····· | 64 |
| 图 57：清理热水器····· | 65 |
| 图 58：教学楼消杀····· | 65 |
| 图 59：4 月 25 日“认识自己 启迪梦想”心理辅导讲座····· | 70 |
| 图 60：学生体质健康达标测试（一）····· | 71 |
| 图 61：学生体质健康达标测试（二）····· | 72 |
| 图 62：学生体质健康达标测试（三）····· | 73 |

案例目录

| | |
|--------------------------|----|
| 【案例一】：以感恩为翼 筑技能成才之路····· | 7 |
| 【案例二】：教学模式改革典型案例····· | 17 |



| | |
|--|----|
| 【案例三】：凝聚青春正能量，争做时代新“雷锋”——御园学子摆放共享单车日记..... | 36 |
| 【案例四】：孟津御园中等专业学校“庆十一·红歌班班唱”迎国庆活动..... | 44 |
| 【案例五】：青春逐梦，榜样引领——孟津御园中等专业学校 2025 年春季开学典礼暨 2024 年减免学费暨奖学金助学金发放仪式..... | 53 |
| 【案例六】：“健体魄 亮青春 展风采”——孟津御园中等专业学校学生体质健康达标测试..... | 71 |



孟津御园中等专业学校质量报告 (2025 年度)

1. 学校概况

孟津御园中等专业学校（洛阳市孟津区职业教育中心）是经河南省教育厅批准，由洛阳市孟津区教体局领导的一所集学历教育、技能培训为一体的全日制普通中专，学校代码 486。学校位于洛阳市孟津区会盟西路，占地 188 亩，建筑面积 5.15 万平方米。学校拥有河南省骨干教师、洛阳市优秀教师 30 余人；洛阳市孟津区名优教师、学科带头人 50 余人。集全区的职业教育教师精英队伍进行管理和授课。采用最先进的教育理念，围绕“厚德重技，知行合一”的校训开展教育教学活动。学校坚持学历教育和技能培训并举，培养具有高尚职业道德情操和精湛专业技能的优秀学生，既能为高等院校输送高层次的专业技术人才，又能为区域经济发展培养合格的专业人才。学校以市场需求为导向，采用校企合作、产教结合、“订单式”培养等灵活多样的办学模式，着力办好服务当地经济的职业教育。开设具有时代发展前景，适合民生需求的绘画、美容美体艺术（科技美容方向）、无人机操控与维护、美发与形象设计（摄影师方向）、美发与形象设计（化妆师方向）、电子商务（平面设计方向）、电子商务（电商新媒体方向）、汽车运用与维修（新能源方向）、城市轨道交通运营服务（轨道运营方向）、城市轨道交通运营服务（高铁乘务方向）、计算机应用（3D 打印方向）、增材制造技术应用等专业。

2024—2025 学年，孟津御园中等专业学校（以下简称“学校”）坚持“厚德重技、知行合一”校训，锚定“升学脚下有路、就业手中有技、创业心中有底”办学目标，以“双优”中职学校建设为牵引，以产教融合为主线，以数字化升级为突破口，办学效果稳中有升，内涵建设持续深化，关键办学能力显著增强，为洛阳都市圈先进制造业和现代服务业培养了 550 余名高素质技术技



能人才，学生就业率 98.72%，对口就业率 86.4%，家长满意度 96.8%，企业满意度 97.64%。

2 人才培养

2.1 学生发展

2.1.1 党建引领

学校党支部在区教育局的正确领导下，以习近平新时代中国特色社会主义思想 and 党的二十大精神为指导，全面贯彻党的教育方针，狠抓党的思想作风建设和组织建设，认真扎实地开展“清廉学校”建设、作风效能革命和党员公开承诺活动，带领全校教职工深化教育改革，提升职业教育，开拓创新，争创一流，在教职工中产生强大的凝聚力和向心力，在学校工作中较好地发挥了政治核心和战斗堡垒作用。党支部坚持“围绕教学抓党建，抓好党建促教学”的原则，切实在学校工作中充分发挥党支部的领导核心作用、政治优势和战斗堡垒作用。开展“党员岗位示范”活动。设立党员示范岗，开展党员示范课、党员结对帮扶等活动，充分发挥党员教师的先锋模范作用。建立党员联系师生制度，关心师生的学习、生活和工作，为师生排忧解难。抓好共青团工作，构建文明和谐校园。抓师德建设，强化教师队伍素质。认真抓好学校党风廉政建设工作，开展师生身边不正之风和腐败问题专项整治工作，仔细排查职责范围内存在的问题和风险隐患，纠治各种损害师生利益的不正之风，切实解决了师生“急、难、愁、盼”问题，增强教师廉洁意识，推动学校事业高质量发展。抓好学校的意识形态工作，构建风清气正的校园环境，积极营造良好的校风、教风和学风。



图 1：张万斌书记带领党员学习二十届四中全会精神

2.1.2 立德树人

2.1.2.1 一直以来，孟津御园中专德育工作遵循“以人为本、立足发展、贴近实际、注重实效”的教育理念，是所有工作中的首要工作，按照国家规定的德育课程，完善和改进德育内容要求、方式、方法。学校严格按照《教育部关于中等职业学校德育课课程设置与教学安排的意见》和《河南省教育厅关于进一步加强中等职业学校德育课教学工作的通知》文件精神，设立《职业生涯规划》、《职业道德与法律》、《经济政治与社会》、《哲学与人生》四门必修课课程。以德育实践活动为载体，以创建德育特色校为目的，强化制度管理，努力把德育工作做“实”、做“活”、做“亮”，使我校德育工作焕发出生命的活力。

2.1.2.2 以班级为德育堡垒，深入开展德育工作

具体做法有：制定班级管理制度；建立班级管理组织；上好每次班会课；每周召开一次班主任会议；每班每周召开一次班干部会议；每学期至少召开一次学生座谈会和班主任经验交流会。

2.1.2.3 做好常规管理工作，扎实落实德育工作

孟津御园中专主要做法有：



一是抓习惯教育。孟津御园中专从《班级常规管理绩效考核细则》和《中职生日常行为规范》入手，重点从养成教育、学习习惯、社会公德和文明礼貌等方面进行教育。以“礼仪教育”为先导，引导学生学习文明礼仪，学会以礼待人，经常开展“文明礼仪专项主题班会”、“学习文明，鞭鞑丑恶”演讲、“守则规范知识竞赛”等各种文明礼仪教育活动，并坚持活动经常化、制度化。



图 2：每周升旗宣誓活动

二是抓纪律安全教育。安全工作是关系到学校、学生家庭、社会的一项重要工作。孟津御园中专本着以人为本、安全第一的管理原则，做了大量的安全教育工作，尽一切所能减少校园安全事故的发生。



图 3：法制教育活动

三是抓法制教育。结合实际，孟津御园中专坚持以教育为本，以预防为主的工作理念，建立健全学校法制教育机构，定期对学生进行法制教育。邀请城关镇派出所民警到我校开展法治报告会，利用班会和校园广播及时对学生进行法律法规教育，从严、从细、从实的把学校的法制教育落在了实处。“法制教育”明纲纪，针对学生特点，开展“以案说法报告会”、“街头宣传”等形式多样的法制教育活动，邀请城关镇派出所民警到我校开展法治报告会来教育学生知法、守法，这不仅使校风校纪得到大幅度的改观，也让学生掌握了一定的法律知识，而且还能够在生活中运用法律来维护自己的合法权益，在潜移默化中把遵纪守法变成自觉的行动。

四是抓健康教育工作。以打造“阳光学生”为理念，认真、扎实、有效的开展了一系列健康教育工作。做好校园内外环境整治工作，做好流行病防控工作，积极做好健康教育宣传工作，做好学生的心理健康教育工作，切实把学生的心理健康教育工作落到实处。“心理教育”润心灵，现在的中学生普遍存在心理脆弱现



象，我校把心理健康教育纳入学校工作日程，设专职心理教师，建立健全心理健康教育工作体系。开设心理健康教育课，同时建立心理健康档案，设立心理咨询室，通过心理咨询，使学生的消极情绪得以释放，顺利摆脱心理压力，排除心理障碍，改变不合理的认知和行为，提高心理平衡能力与承受能力。

2.1.2.4 以校园文化建设为契机，营造良好育人环境

校园文化是一本无声的教科书，会潜移默化地影响学生。为了给营造一个健康和谐的校园文化氛围，孟津御园中专在教室等学生活动区域都悬挂了社会主义核心价值观、《中职生日常行为规范》等宣传报。用多种手段加强学生对校训、校风、学风等办学理念的理解与融通。此外，孟津御园中专还充分发挥每周升国旗仪式、主题班会活动、社会实践活动等德育阵地的作用，对学生进行思想品德教育。“美化环境”造氛围，“校园美”是学校规范管理的重要标志。我校特别注重德育环境建设和营造良好的校园文化氛围。把学校的教学设施、人文景观、校园风景与学校潜在的精神意念有机地统一起来，和谐地融为一体，真正形成了教书育人、管理育人、服务育人、环境育人的良好格局。



图 4：学生会自治管理

2.1.2.5 发挥学生自治管理的能动性和积极性



学校通过学生自主管理，既培养了学生的管理能力，又解决了学校教师管理人员不足的问题，本年度学生会参与学生管理效果明显。

2.1.2.6 通过文化育人。孟津御园中专今年在教学楼、实训楼、办公楼、宿舍楼内部及各班教室重新布置了主题鲜明、内容丰富、形式多样、设计感强的宣传牌和校园文化墙，以弘扬“厚德重技，知行合一”的校训精神，突出了职业中学的特色。学校要求全体学生佩戴校徽，增强了师生的凝聚力和认同感，提升了学校形象。

2.1.2.7 通过活动育人。师德的影响力是非常深远的，可以说教师的师德水平决定着学校德育工作的成败。为了加强师德建设，我们经常组织教师开展“教师公开承诺和签名活动”、“一帮一助学活动”、“名、优、特教师社会服务日”活动、“师德建设论坛和征文活动”、“个人师德总结汇报会”等一系列“树师德、为师表、塑师魂、做人民满意教师”的主题教育活动，以此来陶冶情操，锻炼意志，提高教师整体道德水平。学校组织了学校春季运动会、全校篮球比赛、学生趣味运动会、长跑比赛、军训会操等，每天下午大课间进行各类学生体育活动。在活跃校园气氛的同时，增进了师生感情，丰富了教师和学生的课余文化生活。

【案例一】：以感恩为翼 筑技能成才之路

在中职校园，学生习得专业技能，塑造职业素养，更在时光沉淀中领悟成长的真谛。感恩，这一中华民族的传统美德，不仅是滋养心灵的养分，更是我们学生闯荡职场、立足社会的精神基石。知恩感恩是一种美好的情感，是一种修养，更是一种境界。一个常怀感恩之心的人，一个懂得感恩之心的人，必定是人格健全之人，必定具有非凡的人格魅力。它让我们在追求技能精进的同时，不忘来路、心怀敬畏，成为有温度、有担当的新时代技能人才。

感恩亲情，是成长最温暖的底色。目前绝大多数学生为独生子女、自我意识较强，他们都是家庭的中心，他们只知有自己，不知爱别人。所以，学会“感恩”，对于现在的孩子来说尤其重



要。要让他们明白，当他们在课堂上学习知识时、当他们在实践操作时，唯有父母在其身后默默的支持。应该让他们学会对自己所拥有、享受的一切怀有感激之情。只有先懂得感恩，才会懂得关爱和回报，所以说“感恩”是学生必须要有的素质。为此，学校围绕“以感恩为翼，筑技能成都之路”这个主题，在学生中开展了“感恩教育”系列活动，实施“情感教育”，培育校园“感恩文化”。通过开展“孝敬父母、感激老师的教诲”等系列活动，帮助学生懂得自己的成长离不开父母的付出、离不开老师的引导，从而引导学生珍惜现有良好的生活环境，增强学生对家庭、学校和社会的责任感。

相关活动：

一是开展“感恩教育”主题班会。以“孝敬故事”“感恩故事”等感恩教育内容，开展一次主题班会，通过他人感恩故事的讲述使学生真正体会到自己父母的艰辛，潸然泪下的同时，明白“羊有跪乳之恩，鸦有反哺之义”的真正含义。

二是开展对父母的感恩活动。策划感恩行动周，布置“家庭感恩任务”，让学生学会感恩。对父母的感恩活动有：给父母端一杯茶、给父母洗一次脚、帮父母干一次力所能及的家务、给父母一个拥抱、给父母说一句“爸爸、妈妈，我爱您”、给父母捶背等。学校要求学生利用周末时间，开展感恩活动，陪伴自己的父母，体谅父母的辛苦和不易，从而以实际行动回报父母的养育之恩。

三是营造校园氛围。校园广播开设“感恩之声”栏目，播报学生的感恩故事；宣传栏展示感恩主题的海报、名言；教师以身作则，在日常教学中表达对学生的肯定与感谢，用言传身教传递感恩教育的态度。通过各种各样的形式培养学生感恩父母的情感，让每一个参与其中的人都能感受到恩情的可贵、生活的美好，共建和谐融洽的校园文明和家庭环境！

感恩，从来不是空洞的口号，而是融入日常的行动自觉。对我们中职生而言，感恩是实训后整理好工具的严谨，是对父母报喜不报忧的体贴，是对老师教诲的铭记于心，是对社会机遇的倍加珍惜。



感恩，是一种生活态度，是一种品德，是一片肺腑之言。我们的思想教育，不能只停留在讲大道理上，要帮助学生懂得做人的道理，懂得感恩，使他们养成良好的个性和健全的人格。职业学校的作用不仅仅是为社会培养大批技术性的人才，同时还肩负着转化和稳定不良青年的使命。如果我们学生人人都有一颗感恩的心，我们的学校、社会将会更加的和谐。



图 5：感恩教育系列图片（一）



图 6：感恩教育系列图片（二）



图 7：感恩教育系列图片（三）

**【表一】：感恩教育数据分析表**

| 班级总数 | 参与班级 | 占班级总数比例（%） |
|------|------|------------|
| 25 | 25 | 100 |

2.1.3 在校体验

毕业生满意度调查，学校通过科学合理的方式对本校连续四届毕业生进行充分调查，毕业生满意度 93.44%。其中应届毕业生满意度 93.75%，毕业三年内毕业生满意度 93.10%，用人单位满意度 97.64%。此外进行了其他相关调查，其中教职工满意度 95.60%，家长满意度 96.8%。

2.1.4 就业质量

孟津御园中专 2024 年毕业生总数 552 人，毕业去向落实人数 513 人，其中毕业生升学人数 260 人，升入本科院校人数 6 人。毕业生本省去向落实率 87%，平均月收入 2760 元。毕业生就业人数 292 人，其中 A 类留在当地就业 254 人，B 类到西部和东北地区就业 0 人，C 类到中小微企业等基层就业 261 人，D 类到大型企业就业 31 人。毕业生面向三次产业就业人数 287 人，其中面向第一产业 0 人，面向第二产业 27 人，面向第三产业 260 人，自主创业率 0，毕业三年晋升比例 9.5%。

2.1.5 创新创业

孟津御园中专依托开展创新创业“双创”教育，挖掘学生求新和创造的天性，构建长效工作机制，育人成果显著。

科学规划，明确目标。学校结合发展规划，对“双创”教育进行顶层设计，提出“一专业一项目一品牌”的规划要求，明确“基于专业，结合生活，突出创新”的建设纲领，精心组织好、实施好“双创”教育，培养学生创业意识和能力。坚持“学校规划引导，学生自主经营”的原则，打造经营性学生社团全新平台，推动学校“双创”教育迈上新台阶。培育诚实守信、具备初步经营和管理能力的创业者。

加强扶持，打牢基础。学校将学生社团建设对接“双创”教育，以多个社团为阵地，以创业活动为载体，推行“社团学分制”，逐步开设多门创业课程。



学校设有专项经费，对经营性创业社团和重点项目给予定向支持，配备指导教师，奖励社团学分，打造多个创意特色社团。学校注重“双创”指导教师培养，实现与教师专业发展合一，通过学生定向邀请和专业学科组协调指派，建立一支既有“现在时”的专业技能，又有较敏锐的市场意识和奉献精神的指导教师队伍。

2.1.6 技能大赛

为充分展示中职学生文明风采，提高中职学生综合素质，促进中职学生全面发展，学校积极组织学生参加洛阳市第十九届中等职业学校“文明风采”竞赛活动。在参加本次竞赛的中职学校中，取得了优异的成绩（见表二）。在洛阳市艺术节大赛中，获区一等奖 2 人、二等奖 3 人。职业技能大赛不仅为参赛学生提供了磨炼与展示专业技能的平台，同时也为学校专业教学提供了努力的方向，对学生的专业学习起着方向标的作用。

【表二】：2025 年洛阳市中等职业教育竞赛活动第十九届“文明风采”竞赛获奖情况统计表

| 获奖项目名称 | 奖励等级 | 获奖学生 | 指导老师 |
|---------------------|---------|---------|------|
| 百年党史经典诵读（毛泽东诗词）竞赛项目 | 二等奖 | 郭怡佳 | 谢晓利 |
| 百年党史经典诵读（毛泽东诗词）竞赛项目 | 三等奖 2 个 | 刘曼婷 张艺珂 | 谢晓利 |
| 办公软件应用文写作竞赛 | 二等奖 | 杨洋 | 谢晓利 |
| 办公软件应用文写作竞赛 | 三等奖 2 个 | 陈韬荧 孟意茗 | 谢晓利 |
| 手工劳动制作（劳动教育）竞赛项目 | 一等奖 | 梁斌辉 | 郭艳红 |
| 手工劳动制作（劳动教育）竞赛项目 | 二等奖 2 个 | 赵文琪 郑媛熙 | 郭艳红 |
| 手工劳动制作（劳动教育）竞赛项目 | 三等奖 | 杨雨馨 | 马艳玲 |
| 硬笔书法竞赛项目 | 三等奖 | 贾优美 | 马艳玲 |
| 中华优秀传统“孝道”故事竞赛项目 | 一等奖 | 叶佳迅 | 郭艳红 |
| 中华优秀传统“孝道”故事竞赛项目 | 三等奖 | 王京京 | 郭艳红 |



2.2 教育教学质量

2.2.1 专业建设质量

本年度，学校深入推进教学改革，以市场需求为导向，优化专业设置，在 2024 年 9 月新办专业美容美体艺术专业（科技美容方向）、无人机操控与维护专业等热门专业正式招生，在此基础上于 2025 年 6 月学校和河南质量工程职业学院联合开办 3+2 大专班，经河南省教育考试院审核批准了“计算机应用”和“美发与形象设计”两个专业共计 150 名的招生计划。“3+2”大专班为学生升学深造开辟了另外一条道路，为学生提供了更多的选择，满足了社会对高技能人才的需求。各专业得到均衡发展，各专业名称规范；能够严格贯彻执行教育部、省教育厅颁发的相关专业的教学指导方案。

所设立的十三个专业培养目标的职业定位准确，岗位指向明确具体。学生的知识结构和能力结构的培养要求表述明确，基本能适应行业发展对相关技能型人才的需求。



【表三】：孟津御园中等专业学校专业群信息

| 序号 | 专业群名称 | 专业名称 | 专业代码 | 核心专业 | 对接的产业 |
|----|---------|--------------------|--------|---------|-------------------|
| 1 | 服务类 | 城市轨道交通运营服务（轨道运营方向） | 700604 | 汽车运用与维修 | 汽车维修 |
| | | 城市轨道交通运营服务（高铁乘务方向） | 700604 | | |
| | | 老年人服务与管理 | 790303 | | |
| | | 汽车运用与维修（新能源方向） | 700206 | | |
| | | 电子商务（电商新媒体方向） | 730705 | | |
| | | 无人机操控与维护 | 660601 | | |
| 2 | 艺术设计专业群 | 电子商务（平面设计方向） | 730701 | 绘画 | 美术教育、广告设计、装潢设计等产业 |
| | | 绘画 | 750107 | | |
| | | 计算机应用（3D打印方向） | 710201 | | |
| | | 美发与形象设计（摄影师方向） | 750110 | | |
| | | 美发与形象设计（化妆师方向） | 750110 | | |
| | | 美容美体艺术（科技美容方向） | 750111 | | |
| | | 增材制造技术应用 | 660107 | | |



2.2.2 课程建设质量

按照《教育部关于制定中等职业学校教学计划的原则意见》，结合我校实际制定了完整的实施性教学计划，2024 年，我校调整课程设置，做好实施性教学计划的设计与调整，做到了开足、开齐、开好公共基础课，其中包括德育、历史、体育与健康等公共课程，课程设置、课程目标与培养目标要求规范。

2.2.3 教学方法改革

推行“理实一体化”教学模式，加强实训基地建设，提高了学生的实践能力和职业素养。引入项目化教学，鼓励学生参与企业真实项目，实现了学习与就业的无缝对接。



【案例二】：教学模式改革典型案例

1. 专业导向课程重构模式

· 方法定义：打破传统数学教材体系，按对应专业岗位需求重构教学内容，将数学知识与专业任务深度融合的教学模式，核心是“数学为专业实操赋能”。

· 思路阐释：针对传统数学与建筑专业脱节，学生不会用几何知识解决施工测算问题的痛点，以专业项目为线索整合数学内容，让学生在完成专业任务时掌握并运用数学知识。

· 具体运用：围绕“乡村建筑设计”主线，设置“识、画、算、用”四项任务。先让学生识别建筑中的长方体、圆柱等几何体；再用斜二测画法画几何体及三视图；接着学习表面积、体积公式，计算墙体材料用量；最后分组完成小型乡村建筑模型设计，并用数学知识核算材料成本。课前通过微课预习，课中按“导 - 探 - 知 - 练 - 展 - 思”推进，课后依托校园平台提交成果。

· 作用：学生不仅吃透简单几何体知识，还能熟练对接建筑施工测算需求，材料核算误差率降低 40%；同时培养了职业工匠精神，课堂参与率从原来的 60%提升至 90%。

2. 分层启法式教学模式（通用基础课）

· 方法定义：按学生数学基础划分为 A、B、C 三个层次，通过分层提问、任务和评价，适配不同学生学习节奏的启发式教学模式，核心是“因材施教，全员达标”。

· 思路阐释：中职生数学基础差异大，统一教学易导致优生“吃不饱”、差生“跟不上”。通过分层设计让每个学生都能在适配难度中获得成就感，逐步提升数学能力。

· 具体运用：以“两条直线的位置关系”为例，提问环节由 C 层回答基础问题，B 层总结，A 层补充；任务环节设置共同基础题和分层拓展题，C 层完成交点坐标计算，B 层增加直线垂直判断，A 层需解决含参数的直线方程问题。评价时采用分层标准，确保每层学生都能获得正向反馈。

· 作用：班级整体及格率从 55%提升至 82%，原本厌学的学生能完成基础任务，优生的逻辑推理能力也得到锻炼，课堂互动频次显著增加。



3. 专业项目式学习模式

· 方法定义：以机械岗位真实任务为项目载体，将立体几何、三角函数等知识融入项目执行过程的教学模式，核心是“以职业任务驱动知识学习”。

· 思路阐释：解决机械专业学生懂零件加工却不会用数学知识做精度计算的问题，让数学成为学生未来岗位的“必备工具”，而非抽象理论。

· 具体运用：以“机械零件的几何度量与计算”为项目，先展示带斜面的垫块、圆柱圆锥组合体等零件图纸，布置计算表面积、关键角度的任务；再引导学生回顾相关数学知识；随后分组分工，确定计算方案并完成数据处理；最后各小组展示成果，阐述计算思路，师生互评并强调数学对加工精度的重要性。

· 作用：学生对立体几何知识的应用正确率提升 50%，不再觉得数学“无用”；团队协作能力和职业岗位适配度显著提高，入职后零件测算上手速度加快。

4. 信息技术互动式教学模式（函数模块）

· 方法定义：借助几何画板、在线答题平台等工具，动态呈现知识并实时互动，把抽象数学概念转化为直观体验的教学模式，核心是“技术辅助，化抽象为具象”。

· 思路阐释：中职生对函数这类抽象内容理解困难，传统黑板作图无法展示动态变化。通过信息技术让学生直观观察参数变化与图像的关联，再结合即时反馈巩固知识。

· 具体运用：教学“二次函数图像与性质”时，先以机械加工的利润变化实例引入；再让学生用几何画板调整 a 、 b 、 c 的数值，观察抛物线开口方向、顶点位置的实时变化；之后小组讨论总结参数影响规律；最后用雨课堂发布练习题，系统自动批改，教师针对易错点重点讲解参数对函数图像的影响。

· 作用：学生对函数性质的理解正确率从 60% 升至 85%，教师通过数据快速定位教学漏洞，备课针对性增强，课堂效率提升 30%。



图 8：课堂实况（一）



图 9：课堂实况（二）



图 10：课堂实况（三）

2.2.4 教材建设质量

学校制定了完善的教材管理制度，严格选用河南省教育厅每年印发的《河南省中等职业学校教学用书目录》中推荐的国家、省规划教材。

2.2.5 数字化教学资源建设

学校结合集体备课和研课及优质课比赛，收集教师优质课课件，建立课件库，实现资源共享。

【表四】：课件库建设情况

| 课程 | 课件数 | 在课程中所占比例 |
|----|-----|----------|
| 语文 | 81 | 23.55% |
| 数学 | 72 | 20.93% |
| 英语 | 69 | 20.06% |
| 政治 | 42 | 12.21% |



| | | |
|----|----|--------|
| 历史 | 37 | 10.76% |
| 地理 | 43 | 12.50% |

图 11：各科课件数情况

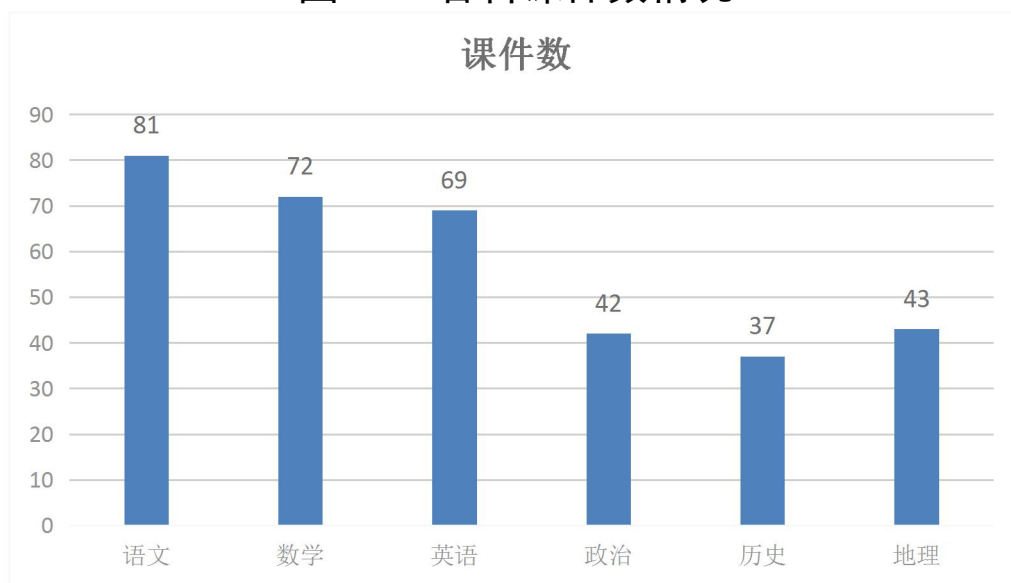
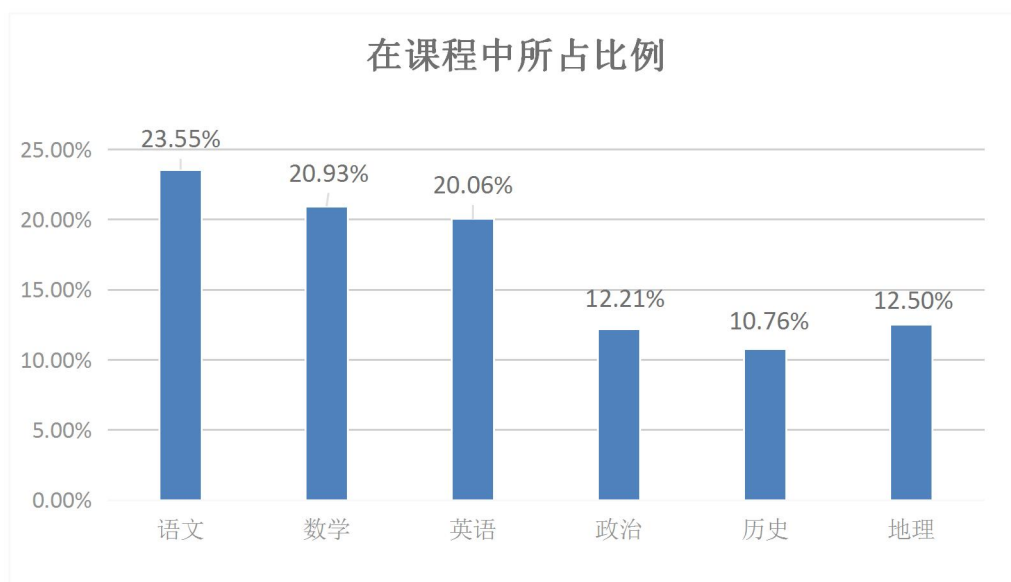


图 12：各科课件占比例



2.2.6 实习、实训设施设备



学校有汽修实训车间、微机室、舞蹈室、画室、音乐室、3D 打印实训室、人物形象设计实训室、轨道运营实训室及模拟舱。学校电商专业新建机房一个，无人机实训室一个，美容美体实训室一个；计算机 3D 打印方向专业新建专业展示室一个，实操室一个，机房一个；轨道交通专业新建轨道实训模拟舱一个；摄影化妆专业新建摄影及后期制作室一个，化妆室一个。使专业课教学操控性强，理论与实践相结合。



图 13：摄影专业实训室

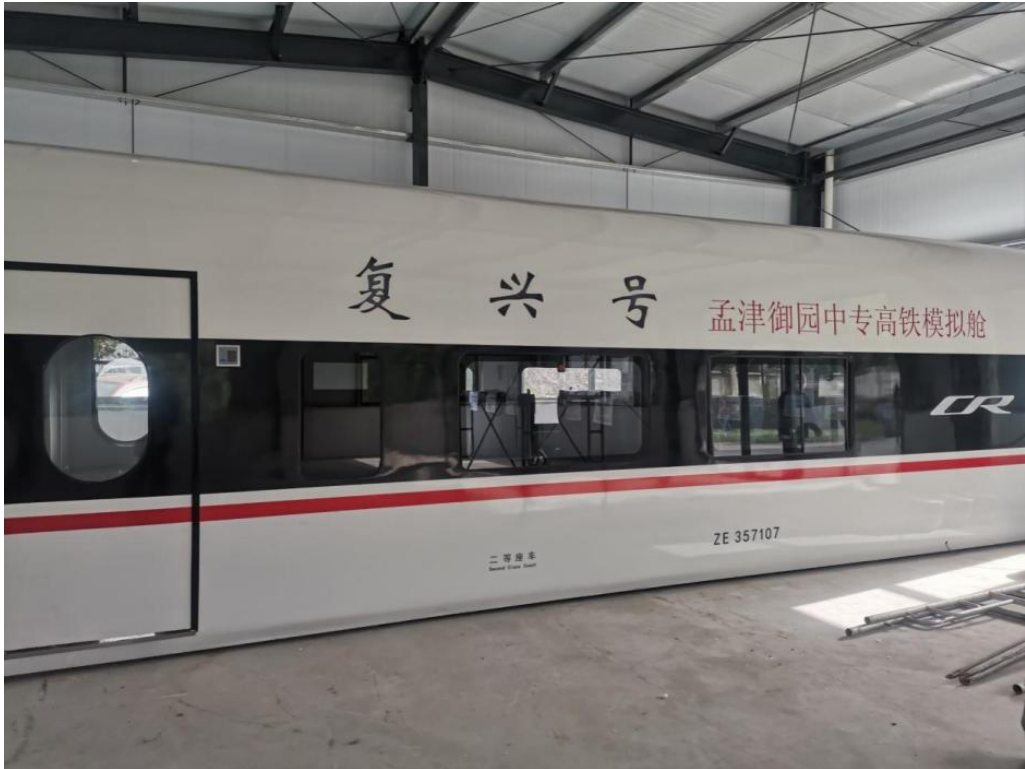


图 14：孟津御园中专高铁模拟舱



图 15：三维建模实训基地



图 16：电钢琴室



图 17：汽修实训基地



图 18：3D 打印实训室



图 19：美容美体实训室



图 20：无人机实训室

2.2.7 师资队伍建设

教职员工额定编制数 136 人，教职员工总数 136 人，其中专任教师总数 115 人，大学本科以上学历 111 人，双师型教师 67 人，思想政治课专任教师数 4 人，体育课专任教师数 4 人，美育课专任教师数 10 人，其中：

生师比：11.2:1；

双师教师占专任教师比例：58.3%；

专任教师本科以上学历比例：100%；

硕士研究生及以上学历专任教师占比：0.87%；

高级专业技术职务专任教师占比：25.2%。

根据专业课开始情况，聘任有专业实践经验的专业课教师 8 人，分别进行电子商务专业、人物形象设计专业、3D 打印专业、轨道运营专业的实践课教学。

鼓励教师参加职业学校的教学能力大赛和职、成教优质课大赛。

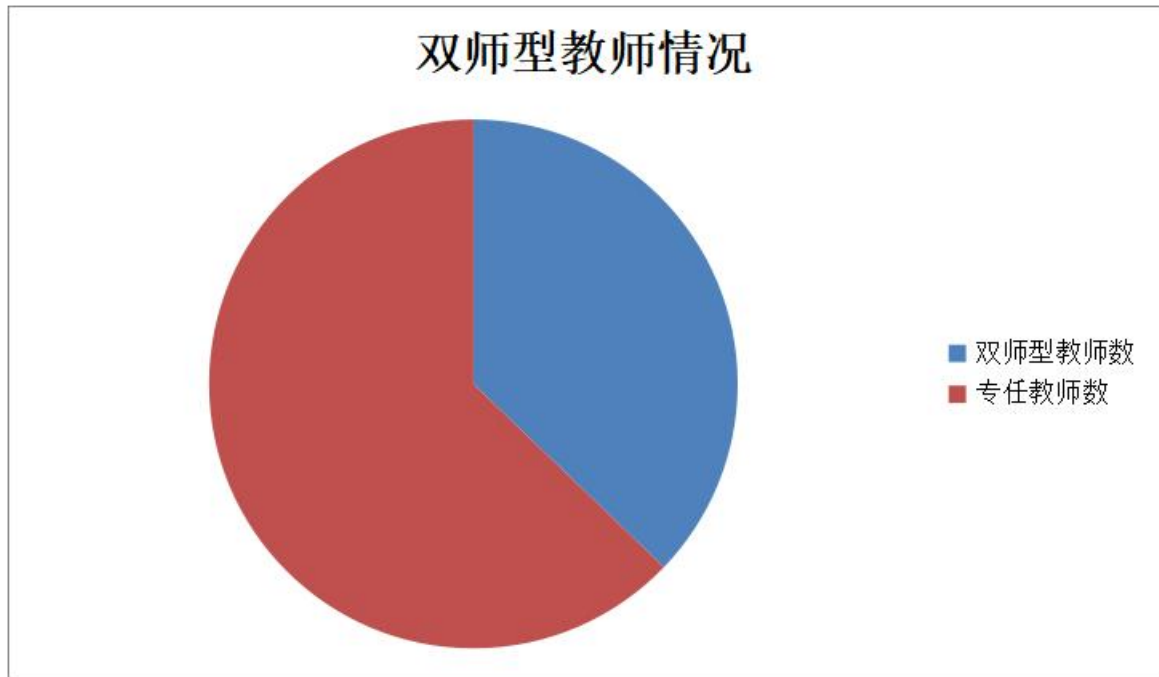
学校积极开展以骨干教师为重点的全员培训，有长远规划、年度安排，有措施和经费保证，积极参加国家、省、市骨干教师培训。组织 112 名教师组织教师进行公共基础课，对全体教师进



行专业培训；1 名教师参加计算机应用双师培训，1 名教师参加参加省骨干教师培训。27 名教师参加三教改革培训。2 人参加学科国培，1 名教师参加企业实践。组织全体思政课教师 4 人参加市教学培训。

【表五】：双师型教师情况

| 双师型教师数 | 专任教师数 | 占专任教师比例 |
|--------|-------|---------|
| 67 | 115 | 58.3% |



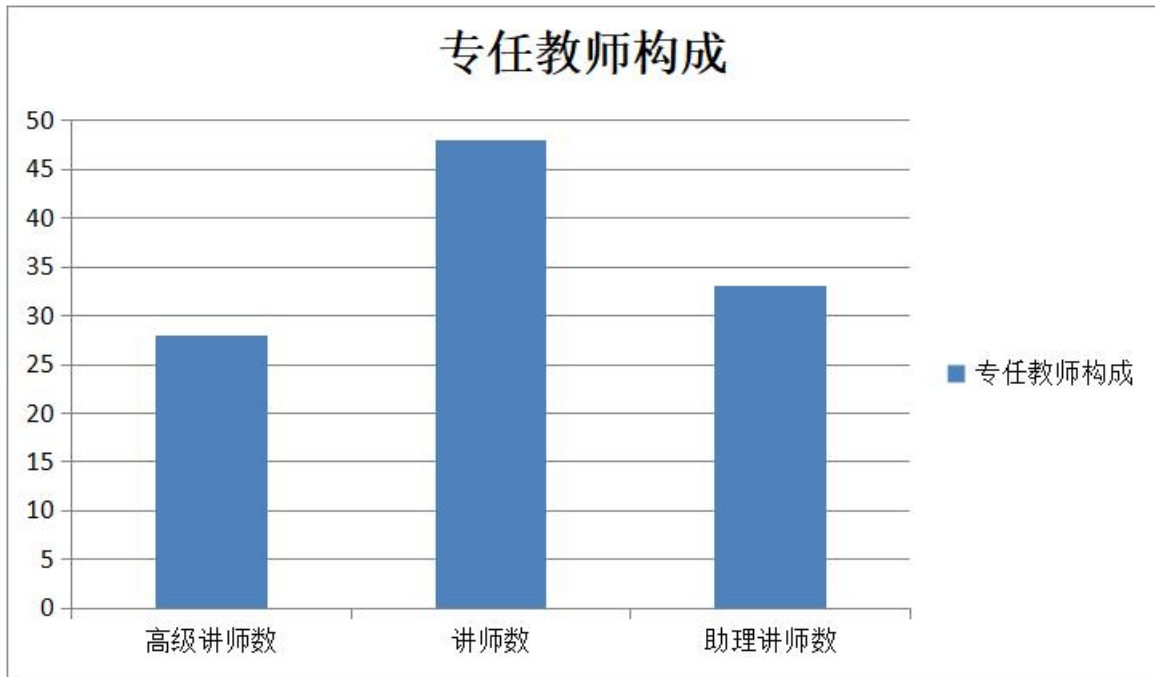
【表六】：专任教师职称比例

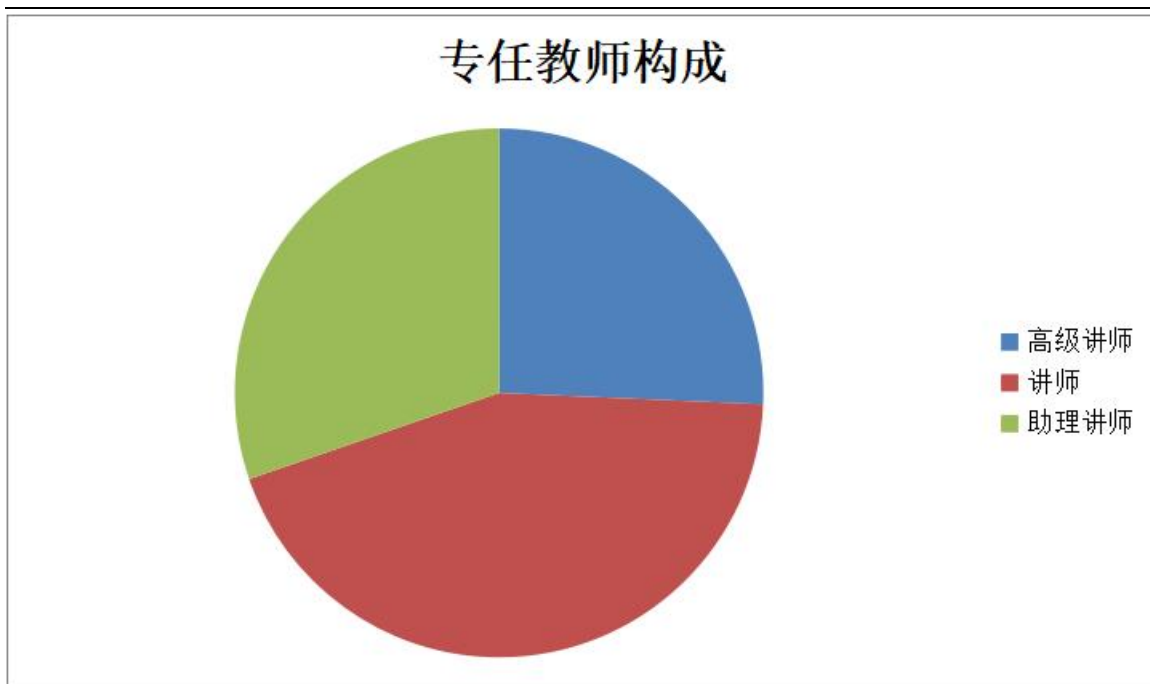
| 类型 | 人数 | 占专任教师比例 |
|------|----|---------|
| 高级讲师 | 29 | 26.6% |



| | | |
|------|----|-------|
| 讲师 | 49 | 45% |
| 助理讲师 | 31 | 28.4% |

【表七】：专任教师构成





2.2.8 校企双元育人

为解决中等职业学校人才培养与企业岗位需求“脱节”问题，孟津御园中等专业学校主动深化产教融合、校企合作，以学校为试点，与校企合作的四家企业携手探索校企合作模式，做到“三突破、三实现”，成功实现“厂中校”技术技能人才培养模式创新与实践。

校企合作突破主体局限，实现双元主体，协同育人。

学校和企业分属社会再生产的不同部门，如何找准双方契合点，充分发挥各自优势，顺利实现要素整合，是“产”与“教”能否顺利融合的关键问题。孟津御园中等专业学校与四家企业在合作之初就认识到，传统的合作模式无法解决学校人才培养和企业用人的矛盾，必须解放思想，实事求是，大胆革新，创新合作。

学校突破育人局限，实现优势资源充分融合。

传统校企合作大多停留于较为浅层的订单班、顶岗实习等形式，学校培养的人不能完全满足企业的要求，企业招工难与学生就业难的结构矛盾并存。



师资方面，校企分别选派优秀教师开展教学和实训，学校教师负责公共课、专业基础课教学，企业教师负责专业基础理论与实务、企业文化教学和专业实训。为保证教学质量，校企教师定期开展教学研讨、集体备课，交流课堂组织、教学衔接等经验方法，不断提升教学水平和效果。

校企双方还打通了“中职-高职”衔接通道，在试点工作基础上，校企双方加大改革力度，深入推进中高职一体化建设，将“厂中校”模式应用到高职教育中。

孟津御园中等专业学校深入贯彻党的二十大精神，推进职普融通、产教融合、科教融汇，持续探索并做深做实“厂中校”双元制办学模式，办好人民满意的职业教育。

2.2.9 职业技能考核和认定

努力开展职业技能等级认定工作。根据文件精神，先后进行了三批认定，职业技能等级证书(含职业资格证书)获取人数：557人。

3 服务贡献

孟津御园中等专业学校 2013 年成立至今，为社会输出四千多名毕业生，有些进入高一级学校继续深造，有些进入社会各行业发展，为社会做出了巨大的贡献。

3.1 服务行业企业

孟津御园中等专业学校开设专业有：美术绘画、音乐专业，毕业生大部分升入大学学习相关专业，学生毕业后有些从事美术、音乐教育工作，有的进入各种设计行业，服务于各个行业。

学校开设的电子商务专业、轨道运营专业、计算机 3D 打印专业、化妆、摄影专业的毕业生，大部分都从事自己相关的行业，为各行业的发展注入了新生力量。

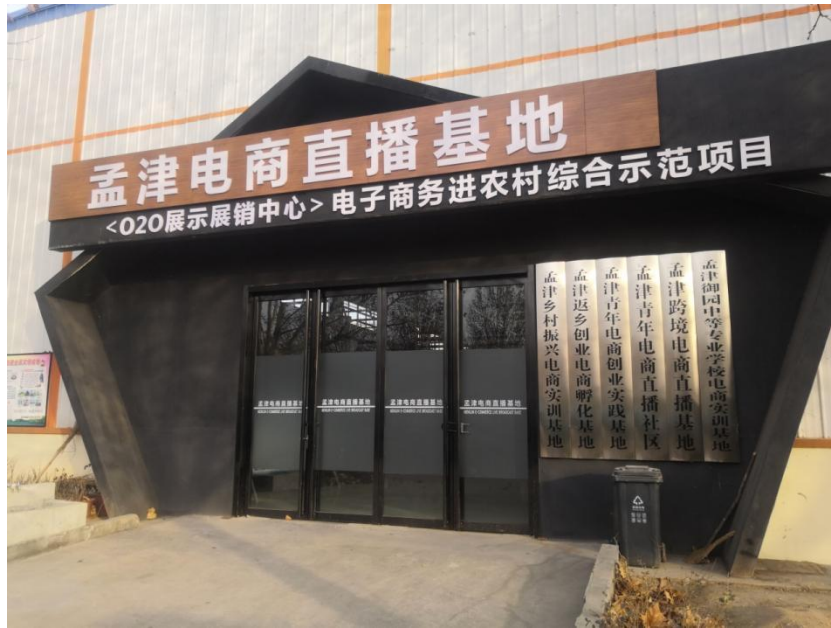


图 22：孟津电商直播基地（孟津御园中专内设两个直播间）

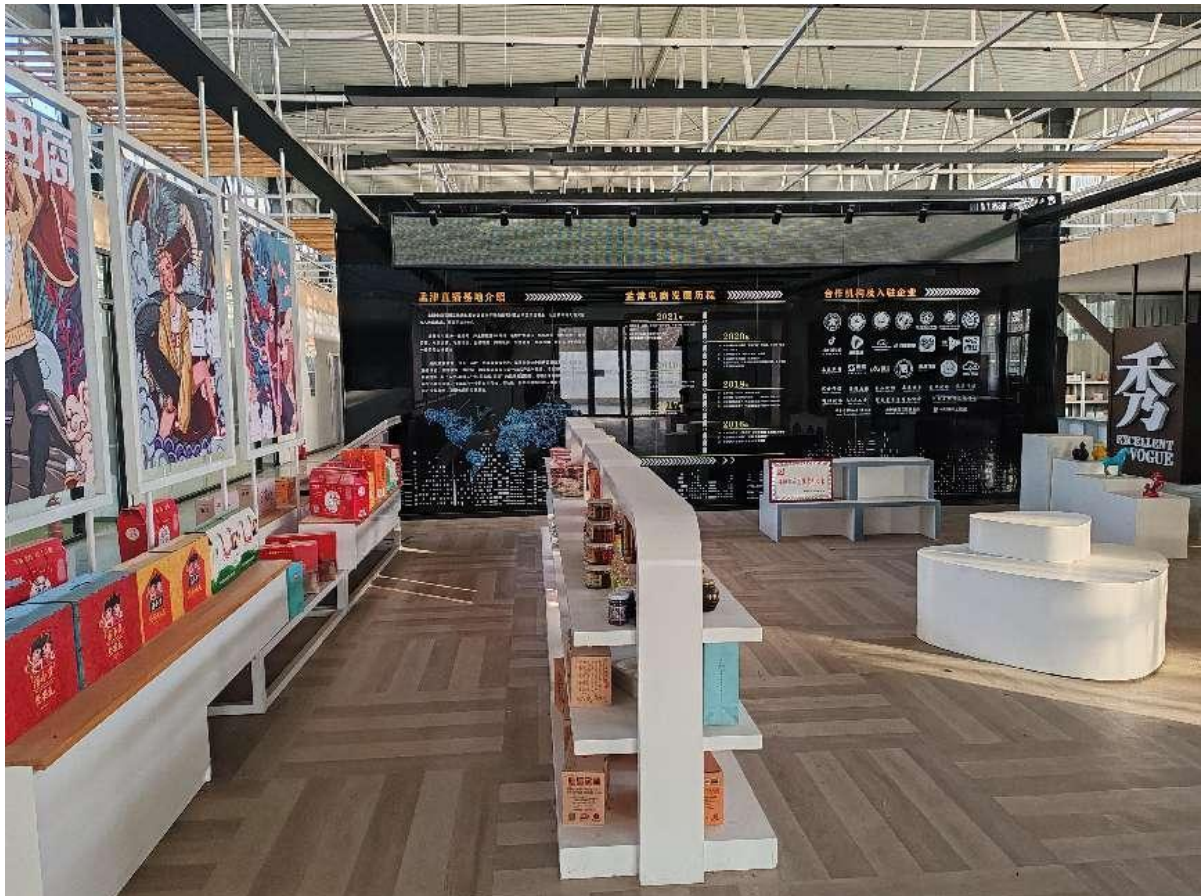


图 23：孟津电商直播基地（内部）



图 24：孟津御园中专电商直播间

3.2 服务地方发展

学校轨道运营专业毕业生，现在大部分就业于刚刚开通的洛阳地铁，这些有专业素养的毕业生走上工作岗位后很快成为骨干，极好的服务了洛阳地铁的发展。



图 25：轨道专业毕业生在工作岗位（一）



图 26：轨道专业毕业生在工作岗位（二）

3.3 服务乡村振兴

学校电子商务专业的毕业生，有一部分在本地创业，开设网店，专业经营本地特色农产品，如小浪底镇的无籽石榴、常袋的红提、送庄的小西瓜、草莓等等。他们除了自己经营，还帮助本地农民学习网络知识，电商流程，进行网上销售，取得了良好的经济效益和社会效益。



图 27：电商专业学生工作中

3.4 服务地方社区

学校团委组织团员、优秀学生成立“御园中专志愿者服务队”。他们身着红马甲，走上街头，进入老年人集中的社区，打扫卫生、帮助老年人；到共享单车集中的街道，把一辆辆共享单车整齐的摆放到指定的位置；到人员密集的道路、广场帮助环卫工人打扫卫生，捡拾垃圾。御园中专的“红马甲”赢得了社会的一致好评。



【案例三】：凝聚青春正能量，争做时代新“雷锋”

——御园学子摆放共享单车日记

“雷锋精神，人人可学；奉献爱心，处处可为”，在全国第 62 个学雷锋纪念日到来之际，御园学子让那抹志愿红成为我区文明的一道亮丽的风景。

共享单车低碳环保，节约资源，给我们的生活带来了方便，同时，共享单车乱停乱放现象随处可见，严重影响市容市貌。周日下午返校时，同学们就有乱停乱放共享单车现象。为有效治理这一乱象，孟津御园中专团委号召全体同学对身边小蓝车乱停乱放的现象说“不”。

自 2019 年我区的第一代共享单车出现以来，我们一直坚持这项志愿活动，把同学们乱停的共享单车摆放整齐。

在烈日炎炎的酷暑，我们向不文明行为宣战，将停放不整齐、倒伏、车头朝向不一致、停放在停车区域外的车辆，按就近原则进行合理规整，整齐摆放。



图 28：御园学子摆放共享单车日记（一）



共享单车改变了，可我们的初心与使命没有改变！春去秋来，寒暑交替，我们在凝聚更多的青春正能量。

在寒风凛冽的严冬，我们仍然战斗在第一线，坚持将每一辆小蓝车排放的整整齐齐。

下雪了，冰冻三尺，但我们仍然坚守初心，带着青春的热情行动在文明的第一线。

夜幕降临，看着摆放整齐的小蓝车，同学们露出欣慰的微笑。



图 29：御园学子摆放共享单车日记（二）



图 30：御园学子摆放共享单车日记（三）

从酷暑到寒冬，从白天到黑夜，御园中专的学子一直在为城市的文明贡献自己的青春力量。那抹青春的志愿红成为我区一道亮丽的风景线，他们将雷锋精神铭记在心，传承下来。经过志愿者的努力，我校周边的小蓝车乱停乱放问题有了很大改观。小蓝车——我心中那片整齐的蓝，我们将用青春的力量为捍卫你的整齐而继续努力。



3.5 具有地域特色的服务

洛阳市孟津区位于黄河沿岸，小浪底水利枢纽的建设造成了大量的移民，这些移民村面临着产业转型、再就业等诸多困难。孟津御园中等专业学校和区民政局、移民局相结合，进行了多次“移民后帮扶培训”、“致富带头人培训”，为村民培训最新的种植、养殖技术，培训电子商务知识，营销技能等等。



图 31：孟津御园中专创业、创新培训



图 32：孟津御园中专学生培训

3.6 具有本校特色的服务



孟津御园中等专业学校是一所中职学校，招生对象是初中毕业生或往届生，这些学生往往成绩差、学习习惯不好，对自己没有信心，甚至初中毕业后失学的可能极大。学校招生部门深入每一所初中，面对面向学生宣传国家的职教政策，学校的专业设置，为这部分学生重树信心，上中职，一样可以大有所为。

学生入校后，针对学生情况，学校更是制定了严格的管理制度，严管理，暖管理。不放弃任何一个学生，和学生交朋友，帮助学生走上正确的人生道路。

近年来学校的流失率逐年降低，有些专业做到了零流失。这些学生的健康成长，不仅仅是稳定了一个家庭，更是为社会的发展、稳定做出了贡献。



图 33：学校升旗仪式



图 34：学校学生成人礼仪式

4 文化传承

背景与目标：在新的教育形势下，孟津御园中等职业学校意识到，除了教授专业技能外，文化传承成为了越来越重要的使命。为此，学校致力于将文化传承融入日常教育教学中，以培养学生的人文素质和传统文化意识。学校的目标是提高学生的综合素质，同时推动传统文化的普及和传承。

内容及方法：

（1）传统文化课程设置：增加了传统文化课程及社团，如中国书法、中国画、剪纸等，以丰富学生的文化视野。

（2）校园文化活动：定期举办以传统文化为主题的校园活动，如戏曲进校园活动、传统音乐会、诗歌朗诵等。

（3）文化讲座与研讨会：邀请专家学者进行传统文化讲座，组织学生进行传统文化研讨会，深入探讨传统文化的内涵与价值。

（4）文化实践项目：鼓励学生参与文化实践项目，如参观历史文化遗址、参与非遗项目等，以增强学生的文化体验。



（5）校园环境建设：在校园内增加了传统文化元素，如传统建筑、园林等，营造浓厚的文化氛围。



图 35：第二届御园杯羽毛球男双决赛现场



图 36：第二届御园杯羽毛球赛男单决赛现场



图 37：第二届御园杯羽毛球男双决赛现场

成果与亮点：

（1）学生综合素质提高：通过参与传统文化课程和活动，学生的综合素质得到了明显提高，他们在学习、生活中更加自信、积极。



（2）传统文化普及：学校的工作使得传统文化的普及程度显著提高，许多学生对传统文化有了更深入的了解和认识。

（3）校园文化建设：通过增加传统文化元素，校园文化建设更加丰富多元，营造出了独特的文化氛围。

（4）社区文化影响：文化传承工作也对社区产生了积极影响，提高了社区对传统文化的认知和认同。

经验总结与未来计划：

在文化传承工作中，深刻认识到以下几点：

（1）文化传承需要全方位的投入：要真正做好文化传承工作，需要从课程设置、活动组织到实践项目等各个环节入手，全面培养学生的文化素养。

（2）实践是关键：让学生参与到传统文化实践中去，如书法练习、戏曲表演等，能够使他们更深入地理解和体验传统文化。

（3）持续学习与提升：教师作为引导者，需要不断提高自身的传统文化素养，以便更好地引导学生。

未来，将继续致力于文化传承工作，并计划：

（1）深化与拓展课程内容：将进一步深化传统文化课程的内容，并尝试开发新的课程，以满足学生的不同需求。

（2）加强实践项目：将寻找更多的实践机会，让学生有更多的机会亲身参与传统文化活动。

（3）提高教师素质：将继续组织教师进行传统文化学习的培训和研讨，以确保他们能更好地引导学生。

（4）扩大社区合作：计划与社区进行更紧密的合作，利用社区资源共同推动传统文化的传承和发展。

【案例四】：孟津御园中等专业学校“庆十一·红歌班班唱”迎国庆活动

指导思想：以党的二十大精神为指引，落实《新时代爱国主义教育实施纲要》，依托学校“红歌班班唱”德育品牌，通过“人人开口唱、班班有歌声”迎接新中国 75 周年华诞，引导学生“厚植家国情怀、练就强国技能”。

活动主题：唱响红色旋律 礼赞盛世中华



活动时间：2024 年 9 月 10 日—9 月 30 日。

活动模块与日程：宣传发动(9.10—9.12)、班级学唱训练(9.13—9.22)、专业部拉歌赛(9.23—9.24 午间)、班级视频赛(9.25—9.26)、决赛暨国庆庆典(9.28 上午 8:00—10:00)

通过“庆十一·红歌班班唱”活动，实现 100% 班级、100% 学生登台目标，形成一堂行走的思政大课，打造御园中专“红歌+技能”特色德育名片，向新中国 75 周年华诞献礼。



图 38：“庆十一·红歌班班唱”活动现场（一）



图 39：“庆十一·红歌班班唱”活动现场（二）



图 40：“庆十一·红歌班班唱”活动现场（三）



5 国际合作质量

在知识经济时代，人才是国际竞争的第一资源，国际先进水平的教育有利于培养出具有国际化视野的人才，保持国际竞争优势。2024 年孟津御园中专提高认识，通过政府及多种渠道寻找国际交流机会、争取国际合作项目。

6 产教融合

6.1 孟津御园中等专业学校产教融合方案

背景与目标：

随着产业结构的升级和经济发展的转型，职业教育面临着新的挑战 and 机遇。为了培养适应市场需求的高素质技术技能人才，孟津御园中等专业学校需要与企业开展深度产教融合，共同推进人才培养模式的创新。本方案旨在明确产教融合的目标、原则和策略，提出实施路径和保障措施，以指导孟津御园中等专业学校的产教融合工作。

原则与策略

- （1）需求导向：以市场需求为导向，紧密对接产业发展趋势，确定人才培养目标和方向。
- （2）互利共赢：以双赢为基础，建立互利共赢的合作机制，促进企业与学校的共同发展。
- （3）资源共享：以资源共享为核心，实现教学资源和企业资源的有效整合，提高人才培养质量。
- （4）创新驱动：以创新驱动为动力，推动人才培养模式、教学内容和教学方法的改革与创新。

实施路径

- （1）深化校企合作：与行业企业建立紧密的合作关系，共同制定人才培养方案、开发课程、建设实训基地等。
- （2）优化专业结构：根据市场需求和产业发展趋势，调整和优化专业结构，提高人才培养的针对性和适应性。
- （3）加强师资培养：通过企业实践、培训进修等方式，提高教师的实践能力和职业素养，打造“双师型”教师队伍。
- （4）引入企业元素：将企业文化行业标准等元素融入教学过程中，提高学生的职业素质和适应能力。



（5）创新教学模式：采用项目教学、案例教学等教学模式，激发学生的学习兴趣和主动性。

（6）开展实践教学：加强实践教学环节，组织学生参加企业实习、实训等活动，提高学生的实践能力和创新能力。

（7）建立评价体系：建立由企业参与的评价体系，对人才培养质量进行评价和反馈，不断完善人才培养模式。

保障措施：

（1）加强组织领导：建立产教融合工作领导小组，统筹协调产教融合工作的推进和实施。

（2）健全合作机制：制定校企合作管理办法和协议，明确双方的权利和义务，保障合作关系的稳定和持续发展

（3）加强经费保障：设立产教融合专项资金，用于支持校企合作项目、实训基地建设、师资培养等方面的工作。

（4）完善政策支持：争取政府部门的政策支持和优惠措施，为产教融合工作提供有力保障。

（5）加强宣传推广：通过多种形式加强宣传推广，提高企业和社会对产教融合的认识和关注度。

（6）建立考核机制：建立产教融合工作考核机制，对工作成效进行评价和奖惩，促进工作的落实和推进。

总结与展望：

通过实施本方案，孟津御园中等专业学校将与企业建立紧密的合作关系，共同推进人才培养模式的创新和实践教学地开展。这将有助于提高人才培养质量和适应性，满足市场需求和产业发展趋势。未来，我们将继续深化产教融合工作，不断完善合作机制和政策支持体系，推动职业教育与产业的深度融合发展。

6.2 校企合作开展情况和效果

孟津御园中专继续与杭州美课锐捷教育有限公司校企合作开办电子商务特色班；与洛阳航铁教育集团联合开办轨道运营管理专业；与深圳优锐科技公司联合开办 3D 打印专业；与九派摄影联合开办人物形象设计专业。校企合作，使教育教学质量得到了进一步提高，也为孟津御园中专的毕业生开拓了就业渠道和就业质



量。进一步增强了学校的办学吸引力，吸纳更多的优秀学生到孟津御园中专就读，促进学校蓬勃发展，提升孟津御园中专的品牌。

6.3 学生实习情况

严格按照实习备案流程，细致考察企业，认真进行实习前动员和培训，共安排各专业实习生 336 人，224 人已经完成实习，具体如下：

| 孟津区中等职业学校外出实习情况统计表 | | | | | |
|--------------------|--------------|---------------------------------|-------------------|------|-----------------------|
| 学校名称 | 实习单位名称(全称) | 实习单位地址 | 实习专业 | 实习人数 | 实习起止日期 |
| 孟津御园中等专业学校 | 东莞长城开发科技有限公司 | 广东省东莞市虎门镇赤岗俊马路2号 | 23级计算机应用专业及增材制造专业 | 104 | 2025.2.25 - 2025.8.25 |
| 孟津御园中等专业学校 | 深圳优锐科技有限公司 | 深圳市龙华区福城街道新和社区观澜大道17-1号楼房-301 | 23级计算机应用专业及增材制造专业 | 16 | 2025.2.25 - 2025.8.25 |
| 孟津御园中等专业学校 | 广东赫裕旅游汽车有限公司 | 广东省东莞市大朗镇美景中路555号1 | 23级轨道运营与汽车维修专业 | 94 | 2025.2.26 - 2025.6.27 |
| 孟津御园中等专业学校 | 新乡明客网络科技有限公司 | 河南省新乡市高新区振中街170号天丰科技办公楼3楼 | 23级电子商务专业 | 23 | 2025.2.25 - 2025.6.25 |
| 孟津御园中等专业学校 | 洛阳恒客电子商务有限公司 | 河南省洛阳市洛龙区洛宜路与经五路交叉路口东宇大厦4楼01号商铺 | 23级电子商务专业 | 12 | 2025.2.25 - 2025.6.25 |
| 孟津御园中等专业学校 | 洛阳汉媛文化传媒有限公司 | 河南省洛阳市孟津区平乐镇 | 2023级绘画专业 | 87 | 2025.4.01 - 2025.5.31 |

【表八】：孟津御园中等专业学校校企合作明细

| | | |
|---|----------|--|
| 1 | 绘画 | 林州市画谷艺栈写生研学服务有限公司 洛阳市孟津区美育文化艺术有限公司 |
| 2 | 音乐表演 | 深圳博才教育发展有限公司 洛阳市孟津区美育文化艺术有限公司 |
| 3 | 汽车运用与维修 | 孟津县城关博友轿车维修站 孟津县菲耶达汽配维修中心 洛阳磊之鑫汽车维修服务有限公司 孟津县鸿通名车维修站 孟津县兵强汽车维修中心 |
| 4 | 老年人服务与管理 | 山东魅力华洋教育科技集团 |
| 5 | 美发与形象设计 | 华夏星博教育科技有限责任公司 郑州九派摄影服务有限公司 |
| 6 | 电子商务 | 杭州锐捷信息技术有限公司 |
| 7 | 计算机应用 | 深圳市优锐科技有限公司 |
| 8 | 增材制造技术应用 | 深圳市优锐科技有限公司 |
| 9 | 城市轨道交通运营 | 洛阳航铁教育科技有限公司 |



| | | |
|--|----|-------------------|
| | 服务 | 河南星铁教育科技有限公司 |
| | | 林州市画谷艺栈写生研学服务有限公司 |



图 41：校企合作签约仪式

7 发展保障

7.1 国家政策落实

孟津御园中专高度重视免学费、国家助学金以及贫困生助学工作，制定了《孟津御园中等专业学校助学金评选办法》《孟津御园中等专业学校助学金资助档案管理办法》等制度，构建了助学工作体系。学校认真贯彻相关文件精神，本着公开、公正、公平的工作原则，按照有申请、有审核、有评选、有公示的“四有”工作流程，实现“评奖评优零投诉，贫困学生学无忧”的工作目标。学校注重发挥资助育人服务，提高资助的精准度，从精神上、心理上、就业上给予更大的支持，精准帮扶贫困生。

学校重视国家资助政策及奖、助学金工作的宣传，利用新生入学教育、主题班会等形式宣传国家资助政策，在校园制作宣传



栏、宣传册，确保把党和国家的惠民政策宣传到位、落到实处。同时，学校为鼓励学生勤奋学习，努力进取，建立了一套奖学金评选发放机制，激励学生奋发向上。

学校不断健全财务制度，严守财务纪律，完善财务管理。所有物资采购及支出一律实行先申报、后实施的运行制度。财务运行做到用款有计划，收支有标准，分析有资料，监督有要求。

学校严格贯彻落实国家提出的“进一步建立和健全贫困生扶助长效机制，帮助各阶段在校学生顺利完成学业，绝不让一个学生因家庭贫困而失学”的工作任务，严格落实资助政策：国家助学金、国家免学费、校级奖学金，以及积极配合“雨露计划”项目的开展。

按国家下达的文件，孟津御园中专对家庭贫困学生情况详细落实，并最大限度的对贫困学生尽心资助帮扶。在校级奖学金方面，主要是奖励德、智、体三方面比较优秀的学生。学校对家庭经济困难学生补助，主要是补助给学校部分家庭经济比较困难的学生。从而保障了学校每一位贫困学生不因经济问题困难而辍学，保障贫困学生安心学习、正常生活和身心健康成长。

学校在收取学费时只收我校学费标准与国家减免学费的差额，国家减免学费部分不再收取。

免学费落实情况：2024年秋季学期，孟津御园中专享受免学费政策的学生数为1282人，所需免学费资金为1225800元，落实免学费补助资金1225800元。

2025年春季学期，孟津御园中专享受免学费政策的学生数为1226人，所需免学费资金为1173050元，落实免学费补助资金1173050元。

助学金落实情况：2024年秋季，享受国家助学金的学生共121人次，落实助学金121000元。2025年春季，享受国家助学金的学生共192人次，落实助学金220800元。

国家奖学金落实情况：2024年秋季，享受国家奖学金的有任浩奇1人，落实国家奖学金补助资金6000元。

7.2 地方政策落实



近几年来，洛阳市政府相继出台《洛阳市职业教育改革发展实施方案》《洛阳市人民政府办公室关于印发洛阳市职业教育资源整合实施方案的通知》《洛阳市人民政府关于实施职业教育攻坚计划的决定》《洛阳市建设职业教育创新发展高地实施方案（征求意见稿）》《洛阳市教育局关于做好 2022 年洛阳市职业教育活动周相关工作的通知》等文件，完善了我市的职业教育政策体系，为职业教育事业发展提供了有力支持和保障。

孟津区人民政府、孟津区教育体育局相关部门高度重视，并研究和解决在孟津区职业教育发展过程中遇到的困难和问题，提出促进孟津区职业教育改革与发展的意见和建议，协同推进孟津区职业教育工作健康发展。

【案例五】：青春逐梦，榜样引领——孟津御园中等专业学校 2025 年春季开学典礼暨 2024 年减免学费暨奖学金助学金发放仪式

为弘扬优良学风，表彰先进典型，充分发挥资助育人功能，推动学校学风建设和资助工作稳步向前，激励全体学生刻苦学习、锐意进取，大力营造“比、学、赶、超”的良好学习氛围，2025 年 2 月 25 日下午孟津御园中等专业学校 2024 年减免学费暨奖学金助学金发放仪式在学校 1 号教学楼广场隆重举行。

出席本次活动的有：洛阳市孟津区教育体育局党组成员、总督学刘艳艳，孟津区教育体育局资助中心主任董建伟，孟津区教育体育局职业教育与成人教育中心主任张建欣，孟津御园中等专业学校校长徐伟卿，副校长张万斌、副校长刘宏恩、副校长李志超，以及学校全体老师和学生家长。

资助发放共有六项议程：孟津御园中等专业学校校长徐伟卿致辞、教师代表赵晓辉发言、学生代表发言（22 绘画一班 牛笑颜）、宣读表彰决定（孟津御园中专副校长张万斌宣读优秀班主任及优秀教师表彰决定、孟津御园中专副校长刘宏恩宣读学校奖学金、助学金发放决定、孟津御园中专副校长李志超宣读优秀班干部、优秀学生、德育标兵、感恩先进个人及优秀实习生表彰决定。）、颁奖、助学金及其他资助发放、洛阳市孟津区教育体育局党组成员、总督学刘艳艳讲话。



本次共表彰优秀班主任 10 人、优秀教师 20 人、优秀实习生表彰 22 人。

本次学校奖助学金奖励 183 人次，共计 25700 元。

这次资助活动是激励会、动员会，意在激励广大中职生对照标杆，努力追赶，突破自我，以“小目标”、“大目标”为奋斗方向，在孟津御园中等专业学校打拼出一个精彩的人生。



图 42：孟津御园中等专业学校 2025 年春季开学典礼暨 2024 年减免学费暨奖学金助学金发放仪式现场



图 43：孟津御园中等专业学校校长徐伟卿致辞





图 44: 教师代表杨亚萍发言



图 45: 学生代表牛笑颜发言



图 46: 孟津御园中专副校长张万斌宣读优秀班主任及优秀教师表彰决定



图 47：孟津御园中专副校长刘宏恩宣读学校奖学金、助学金发放决定



图 48：孟津御园中专副校长李志超宣读优秀班干部、优秀学生、德育标兵、感恩先进个人及优秀实习生表彰决定



图 49：优秀班主任上台领奖



图 50：优秀教师上台领奖



图 51：优秀实习生上台领奖



图 52：奖学金获得者代表上台领奖



图 53: 助学金获得者代表上台领奖



图 54: 洛阳市孟津区教育体育局党组成员、总督学刘艳艳讲话

7.3 学校治理

7.3.1 教学管理

孟津御园中专对教学管理分为两部分。一是针对教师管理，教务处通过《孟津区职教中心教师量化管理方案（修订版）》对教师进行管理；二是教学常规管理。教务处通过学生记载《班务日志》和教务处值班人员记载《巡查日志》两套数据及时反映教师日常工作状态。每月进行教案检查和作业检查，做到了教学全覆盖。并将数据核算为教师量化，每周公示上周量化数据。

7.3.2 学生管理



学校建立了健全、规范、切实可行的学生管理制度，并严格执行。孟津御园中专设置了专门的学生管理机构（政教处、学生会），配备有专、兼职管理人员。在日常管理中值班领导和班主任，从学生起床到晚就寝，抓纪律、抓学习、抓安全、抓卫生，对学生及各班级严格实行量化、细化管理。学生学籍方面，孟津御园中专有专任学籍管理员，能够及时接收省、市学籍管理部门有关文件并执行；能够及时录入、审核完整的学籍信息，能及时更新维护学籍信息。

7.3.3 财务管理

孟津御园中专加强组织领导，增强财务管理的透明度；建立健全并执行了会计制度和财务管理制度。严格收支管理，抓好财务公开，对学校的收入情况、支出情况，及时公开，利用板面形式增加透明度。加强财务监管，经费支出均有一把手审批、并由相关经手人、验收人进行签字。

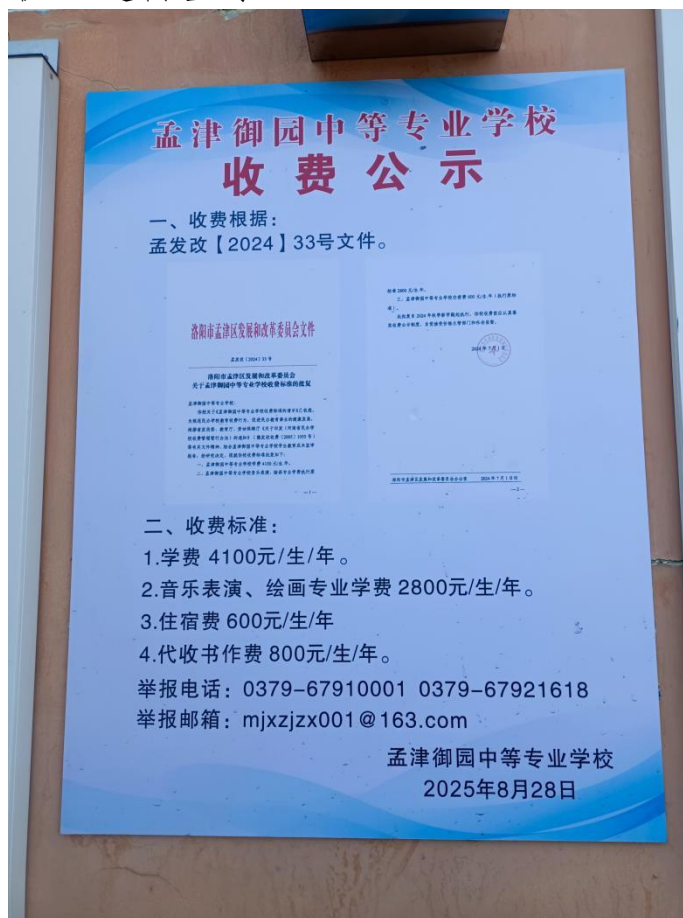


图 55：收费公示



7.3.4 后勤管理

孟津御园中专规范学校后勤管理工作，做到有章可循，有据可依。结合我校实际，制定了后勤管理各类规章制度；严格购物制度，规范物品发放；确保教学第一线的教学用品及时发放到位，保证教学工作正常开展；及时对教室内的玻璃、门窗，宿舍水电等进行维修，发现问题及时解决；加强校园绿化、美化，打造美丽校园。



图 56：整理荷花池



图 57：清理热水器



图 58：教学楼消杀



7.3.5 安全管理

完善安全制度，构建平安校园。孟津御园中专不断强化综合治安管理，坚持依法治校，强化治安防范，及时化解矛盾纠纷，维护信访稳定，扎实推动了综合治理工作的开展。学校通过电子显示屏播放安全标语、设立安全教育专栏；利用校园广播开设安全教育栏目，不断强化师生安全意识。对校舍、食堂、饮水、防火设施定期进行检查，发现问题及时整改；加强学校门卫管理力度，在校园门口及重点防范部位增设监控设备。今年，孟津御园中专未发生一起安全责任事故。

7.4 质量保证体系建设

7.4.1 学校教育质量管理的组织架构

（1）学校成立校内质量保障领导小组

教育质量保障领导小组是学校质量管理的基础建设，学校成立了由校长担任组长，副校长及中层分管领导任组员的学校质量保障领导小组，以加强对教育质量保障实施过程的动态管理，加强对德育、教学、课程以及各专业、各年级实施教育质量保障的监督、检查、考核、反馈、调控。学校教育质量保障领导小组深入教育教学第一线，实施全方位的质量管理，定期召开办公会议，研究阶段性工作，及时总结经验，完善制度，改进方法，保障学校教育质量的内在稳定和不断提升。

（2）学校落实教务处、学部、专业组和任课教师的主体责任

学校教务处全面负责校内教育质量保障管理体系的基本运作。对照中等职业教育教学质量综合评价改革指标体系进行监测，改进教育教学。各专业组基于学科特点，把握学科标准，实施学科教研，并根据学生身心发育特点和发展规律，合理设计并实施有效的教育实践。任课教师结合学科和教务科、专业组要求，将教学目标转化为预设的课堂教学过程和进度。教师通过课堂教学和教育活动，个性化实施教育教学，并开展有针对性的评价和辅导。

7.4.2 德育保障体系的构建

（1）加强实务培训，注重有效性



学校每学期开展有针对性的班主任全员培训活动，提高师德师风。近两年来，我们连续开展了“如何处理偶发事故”、“班级文化建设”、“家校沟通艺术”、“设计学生喜爱的活动”为主题的教师实务培训内容，通过“案例回放”、“合作策划”、“知识竞赛”等多种形式，思维碰撞，分享经验，帮助班主任在学习先进育人理念的同时，提升育人智慧。

（2）家校形成合力，注重常态化

学校注重与家庭、社区的沟通与合作，全面落实家委会和社委会，调动一切积极因素，形成教育合力。班主任开通校讯通、微信等家校沟通平台，注重家校携手，使德育工作常态化；党员教师定期开展家庭教育义务咨询活动，从习惯养成、心理健康、体育锻炼、阅读指导等多方面为家长教育支招；指定专人对行为偏差生开展针对性的指导。学校还发挥社会资源的教育功效，组织学生去敬老院为孤老捎去问候与关怀，在交通路口开展交通安全、文明礼仪等宣传，赴图书馆开展志愿服务等，让德育成果在服务社会、奉献他人中得到强化和巩固。

（3）立足课题研究，注重科学化

转型社会、多元需求需要加强德育研究，不断提高教育的针对性和实效性，使之更趋科学化。学校积极开展课题研究，用课题成果带动学校德育工作的提升。探究有助于促进学生养成良好习惯和与人交往礼仪的情绪管理系统的形成。

（4）完善评价机制，注重全面化

近两年来，学校不断完善科学、合理的德育评价标准。在教师层面，修订了《班主任工作考核制度》，坚持“以人为本”的理念，从班级常规管理及自身发展两方面对班主任的工作进行评价，对班主任的考核更趋全面；对学生的期末表彰，在以往只设“三好学生”、“优秀团员”的基础上，增设了优秀社团学员、诚实守信、关心集体、乐于探究、积极锻炼等十余个单项奖，充分发挥评价的导向功能和激励作用，鼓励学生全面发展，健康成长。

7.4.3 教学质量保障体系的构建

（1）校本研修制度



校本研修是以学校教育质量的发展为目标、出发点和归宿，以解决学校教育教学问题和提高教师解决问题的能力为主要内容的，在学校日常的教育教学中开展理论与实践研究的过程。每学期，学校都会精心设计培训内容，关注教师的实际需求。近两年来，学校连续开展了“提升教师说课能力”、“运用教学软件，优化质量分析”、“提升教师命题能力”、“设计个性化作业”等专业化、系列化的校本培训，并为教师提供了实践平台，校本研修成为推动教师专业发展的有效阵地。

（2）随堂听课制度

学校坚持每周随堂听课制度，教学副校长、教务处、专业组以校本的《课堂教学评价表》为导向，深入教学一线，了解教师的教学情况与学生的学习情况，听课及时与教师进行交流与反馈，促进教师教学反思与教学能力的不断提升。

（3）结对带教制度

在师资队伍建设中，加强对新教师的培养是学校的一项重要工作，它是学校教育教学质量实现可持续发展的根本保证。为了帮助新教师尽快适应教育教学工作，学校为他们配备了师德素养高、教学能力强的老师作为师傅，开展结对带教工作。在签订了带教协议后，通过师徒互相听课，撰写教学反思、案例，指导课题研究等多种途径，助推新教师的专业成长。

（4）多元评价制度

对于教学质量，学校坚持“基于课程标准的教学与评价”。教学中，不拔高、不加快，立足学生的学情，关注学生的差异，开展有效教学。学校实施综合素质评价，重点考察学生的思想品德、学业水平、身心健康、艺术素养、社会实践等方面的发展情况。建立学生综合素质档案，做好学生成长记录，真实反映学生发展状况。

7.4.4 身心健康质量保障体系的构建

（1）定期召开校园运动会

每学期，学校都会定期召开校园运动会，篮球、乒乓球、跳绳、跳远、仰卧起坐、拔河等常规比赛项目。阳光体育运动会不



仅展示了学生的体育技能，更体现了团队精神和拼搏精神，展现了朝气蓬勃的学子形象和精神风貌。

（2）开展体质测试数据分析

学校重视学生的体质健康发展，定期召开体教结合工作会议、体质测试数据分析会议等，针对学生体质健康等方面存在的问题，进行数据解读，开展专题研讨，并落实改进措施。

【表九】：2024 年秋季学生体质健康标准测试数据统计

| 总人数 | 优秀 | 良好 | 及格 | 及格率 |
|-----|----|----|-----|--------|
| 938 | 13 | 81 | 752 | 80.26% |

根据国家学生体质健康标准测试要求，2025 年秋我校组织全校 938 名学生进行测试，其中优秀 13 人，良好 81 人，及格 752 人，及格率为 80.26%，合格率为 90.2%。

（3）定期开放心理活动室

学校的心理活动室每周定期向学生开放，活动室内的个别辅导区、潜能开发区、游戏体验区、情绪舒缓区，积极发挥着各自的功能，学生们乐在其中。

（4）做好心理个案积累

近年来，心理上存在一定问题的学生呈现逐年上升的势头，学校对这一现象高度重视，心理教师有计划做好各班特殊学生的心理个案积累工作，在对成因进行分析后，通过加强与学生、班主任、家长的不断沟通，对学生进行有效疏导。



图 59：2025 年 4 月 25 日“认识自己 启迪梦想”心理辅导讲座



【案例六】：“健体魄 亮青春 展风采”——孟津御园中等专业学校学生体质健康达标测试

为了贯彻落实第三次全国教育工作会议提出的“学校教育要树立‘健康第一’的指导思想”的精神,促进学生积极地参加体育锻炼,上好体育课,增强学生的体质和提高健康水平,把学生培养成为德、智、体、美全面发展的高素质人才。同时也为了促进学校学生积极参加体育锻炼,养成定期体育锻炼的习惯,提高自我保健能力和身体健康水平,学校根据孟津区教育局的安排和要求,于10月23-24日开展了学生体质健康达标测试活动。

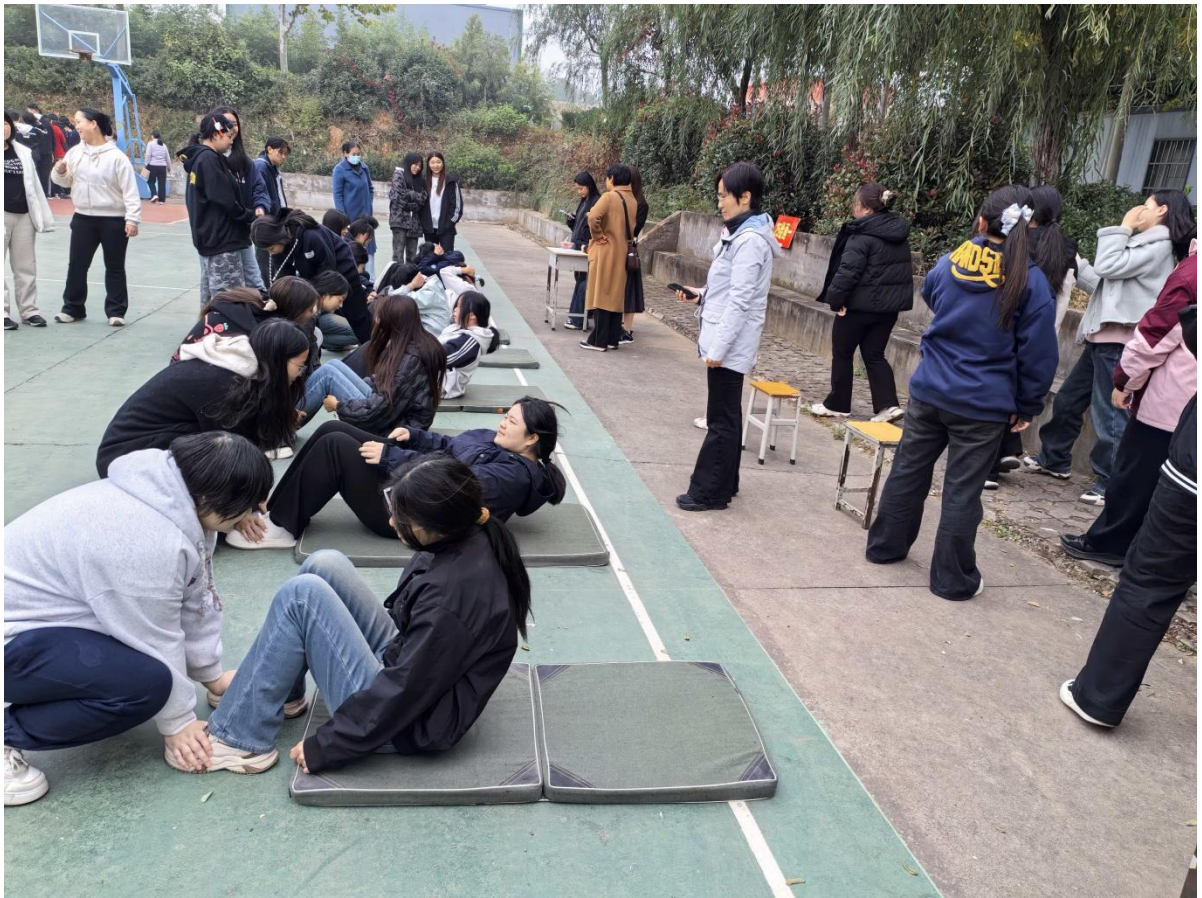


图 60：学生体质健康达标测试（一）

本次测试包括身高体重指数、800米/1000米跑、肺活量、50米跑、立定跳远、仰卧起坐/引体向上、坐位体前屈等七个项目。



在体质健康达标测试开始前，学校艺术部和综合部领导分别对学生们进行了安全教育，并对学生详细交代了测试时的相关注意事项。

本次测试在学校的精心筹备部署下和体育组教师的有效指导下，对每位学生进行了认真严谨的测试，老师们精益求精的工作态度和科学的测试方法，充分展示了孟津御园中专学生们良好的身体素质和文明自律的形象，也展现了同学们勇敢执着的拼搏精神。



图 61：学生体质健康达标测试（二）



图 62：学生体质健康达标测试（三）



7.5 经费投入

学校建立了健全的财务和资产管理制度，资金的收入和支出严格按照学校财务管理制度和孟津区的财务制度执行，在专项资金管理上，学校明确专项资金来源、使用范围、开支标准，审批人员、权限、流程，明确了相关人员的责任，按要求、按预算、按程序管理好项目资金，政策性经费、项目投入经费能及时到位，严格执行财务制度，保证了财务、资产管理制度的健全、规范及执行的有效性。

8 面临挑战

挑战 1：文化课与专业课教师比例失调

学校文化课教师多，真正的专业教师师资不足。现在岗位上的专业教师也大多是来自文化课转型的教师。专业师资短缺，急需引进专业师资问题成为影响学校发展的瓶颈。

挑战 2：专业教师实践经验不足

为数不多的专业教师大多是理论型的，缺乏企业实践经历和经验。

挑战 3：专业建设存在差距

主要表现在专业结构不尽合理，学校与企业、专业设置与就业岗位对接不够紧密；骨干和特色专业建设落后，还需进一步加强。

挑战 4：区域人口下降带来生源压力

洛阳市近三年初中毕业生总量年均下降 5%，学校面临“优结构、提质量”双重考验。

孟津御园中等专业学校

2025 年 12 月