

宜阳县韩城镇国土空间总体规划  
(2021-2035 年)  
公示稿

公示稿 最终以政府批复成果为准

宜阳县韩城镇人民政府

# 《宜阳县韩城镇国土空间总体规划（2021-2035）年》

## 一、基本情况

韩城镇地处宜阳县西部，北依秦岭，西望崤函（崤山与函谷关的合称），南邻洛河，地势北高南低，西高东低，属于半川半岭地区。境内自西向东有韩城河（又名运粮河、西渡水、宜水）、仁厚河（又名金线河）、汪洋河，自北向南注入洛河。有宜北渠（原名惠济渠）、宣德渠、成化渠、下连渠等 13 条渠道，是典型的河川地形。

韩城镇共辖西关村、阁北村、仁厚村、南驿村、秦王村、福昌村、东关村、城角村、官西村、官东村、窑上村、王窑村、陡沟村、下连村、小马沟村、纸房沟村、三道岭村、聂沟岭村、五岳沟村、桃村、于洼村、朱家沟村、苏河村、袁庄村、冯庄村 25 个行政村。依据第七次全国人口普查数据，2020 年末韩城镇总人口 5.3 万人，常住人口 3.9 万人。

韩城镇属暖温带大陆性气候，四季分明，春暖夏热，秋凉冬寒，主导风向为西北风。年平均气温 14.4℃，年平均降雨量 630-730 毫米，该地域光照充足，热量丰富，适宜农作物生长。

## 二、规划范围与规划期限

### 1. 规划范围

镇域规划范围为宜阳县韩城镇行政辖区，韩城镇行政辖区包括 25 个行政村，总面积为 8294.85 公顷，规划镇政府驻地规划范围面积 329.94 公顷。

## 2. 规划期限

本规划期限为 2021--2035 年。基期年为 2020 年，近期年为 2025 年，目标年为 2035 年。

## 三、发展定位与目标

### 1. 发展定位

韩城镇的发展定位为：洛阳市重点镇、宜阳县域副中心城市、农产品主产强区、商贸物流重镇、特色农业示范镇。

### 2. 发展目标

至 2035 年，韩城镇将形成一二三产融合发展示范镇。文化旅游、特色农业综合实力在豫西地区位居前列，特色农业品牌化、绿色发展的生产方式和生活方式基本形成，人民生活更加美好，建成历史名镇、商贸重镇、特色农业强镇。

## 四、底线约束

### 1. 耕地和永久基本农田

严格落实上位规划下达的耕地保有量和永久基本农田保护任务。规划落实耕地保有量 4693.39 公顷（7.04 万亩），实际落实耕地保有量面积 4693.39 公顷（7.04 万亩）。永久基本农田保护目标不低于 4453.1 公顷（6.68 万亩），实际落实永久基本农田保护面积 4453.1 公顷（6.68 万亩）。

### 2. 城镇开发边界

严格落实上位规划划定的城镇开发边界面积 221.42 公顷。主要位于官西村、陡沟村、城角村、东关村和西关村。为城镇集中建设区及工业发展区。应严格落实规划建设用地规模控制，促进城镇建设向开发边界内集中城镇开发。

### 3. 历史文化保护线

严格保护历史文化遗产及其周边环境，划定文物保护单位的保护范围界线。3 处全国重点文保单位（宜阳韩都故城、福昌阁、韩武子墓）、1 处省级文物（福昌城遗址）、2 处市级文物（福昌遗址、城隍庙）、7 处县级文保单位；96 处一般文物点。文物单位的保护范围和建设控制地带以宜阳县人民政府公布的范围为准。

### 4. 洪涝风险控制线

落实上位规划确定的洛河洪涝风险控制线，面积 277.67 公顷，位于福昌村、仁厚村、南驿村、西关村、东关村、官西村、官东村等村。韩城河、仁厚河、汪洋河和其他河流，上述河流因流域面积较小、防洪压力相对较低，暂不单独划定洪涝风险控制线，其防汛管理按水利部门相关规范执行。

洪涝风险控制线内禁止进行违反雨洪行泄、蓄滞等保护和控制要求的建设活动，禁止擅自填埋、占用洪涝风险控制范围，从事与防洪排涝要求不符的活动。必须在洪涝风险控制线范围内开展的建设活动，需征求水利部门同意。

### 5. 村庄建设边界

以 2020 年国土变更调查成果和自然资源部下发的城镇

村图层为底图底数，以村庄现状为基础，统筹考虑村庄分类和乡村振兴发展需求合理划定。韩城镇共划定村庄建设边界690.41公顷，包含7.6公顷机动指标。

表 1：规划指标分解表

| 行政村名称 | 耕地保有量(公顷) | 永久基本农田保护面积(公顷) | 生态保护红线面积(公顷) | 城镇开发边界面积(公顷) | 村庄建设边界面积(公顷) |
|-------|-----------|----------------|--------------|--------------|--------------|
| 城角村   | 52.89     | 64.53          | —            | 1.77         | 9.11         |
| 东关村   | 276.16    | 278.83         | —            | 74.34        | 24.56        |
| 陡沟村   | 375.44    | 342.05         | —            | 18.86        | 51.64        |
| 冯庄村   | 72.05     | 73.94          | —            | —            | 7.63         |
| 福昌村   | 226.27    | 225.01         | —            | —            | 46.00        |
| 阁北村   | 91.29     | 92.22          | —            | —            | 19.34        |
| 官东村   | 217.59    | 221.65         | —            | —            | 48.57        |
| 官西村   | 276.68    | 252.88         | —            | 14.00        | 42.59        |
| 南驿村   | 107.13    | 119.60         | —            | —            | 37.12        |
| 聂沟岭村  | 144.85    | 141.50         | —            | —            | 13.08        |
| 秦王村   | 216.27    | 208.76         | —            | —            | 33.81        |
| 仁厚村   | 295.47    | 288.81         | —            | —            | 71.74        |
| 三道岭村  | 191.97    | 180.73         | —            | —            | 22.53        |
| 苏河村   | 194.24    | 179.39         | —            | —            | 19.61        |
| 桃村    | 285.15    | 253.47         | —            | —            | 40.13        |
| 王窑村   | 74.76     | 70.85          | —            | —            | 14.85        |
| 五岳沟村  | 211.8     | 203.80         | —            | —            | 29.38        |
| 西关村   | 310.36    | 243.33         | —            | 112.45       | 27.43        |
| 下连村   | 209.07    | 187.87         | —            | —            | 26.15        |
| 小马沟村  | 142.9     | 134.51         | —            | —            | 13.66        |
| 窑上村   | 116.67    | 119.64         | —            | —            | 23.55        |
| 于洼村   | 249.3     | 227.65         | —            | —            | 25.07        |
| 袁庄村   | 154.2     | 143.62         | —            | —            | 19.63        |
| 朱家沟村  | 77.39     | 82.02          | —            | —            | 13.13        |
| 纸房沟村  | 123.59    | 116.44         | —            | —            | 10.10        |
| 机动指标  | —         | —              | —            | —            | 7.60         |
| 合计    | 4693.39   | 4453.10        | —            | 221.42       | 690.41       |

## 五、国土空间总体格局

衔接上位规划，落实区域空间战略，促进生态空间、人

文空间、产业空间、生活空间的融合共生，依托基础设施支撑体系，构建“一心、两轴、两区、三廊”的镇域国土空间开发保护总体格局。

一心：即镇区综合服务中心。

两轴：即南闫公路和八管线形成贯穿镇域的城镇综合发展轴。

两区：即镇域北部高效农业种植区和南部洛河生态涵养区。

三廊：即洛河、韩城河生态景观廊道和洛卢高速廊道。

## 六、国土空间规划分区

以资源现状为本底，统筹各类用地类型，明确区域主导用途，构建以用途管制为主导的全域国土空间保护开发功能分区。全域共划分4个一级分区，分别为生态控制区、农田保护区、乡村发展区、城镇发展区，其中城镇发展区和乡村发展区细化至二级规划分区。

### 1. 生态控制区

落实洛河生态控制区面积412.0公顷，占镇域国土总面积的4.97%。

生态控制区内，限制除市政、交通、水利基础设施以外的其他新增建设用地，禁止开展对主导生态功能产生影响的开发建设活动。

### 2. 农田保护区

划定农田保护区面积4693.39公顷，占镇域国土总面积

的 56.58%，主要分布在福昌村、阁北村、仁厚村、秦王村、南驿村、窑上村、城角村、西关村、东关村、官西村、官东村等平原村和浅丘陵区。

农田保护区内从严管控非农建设活动，制止耕地“非农化”、防止耕地“非粮化”，鼓励开展高标准农田建设和土地整治，提高永久基本农田质量，完善区域内农业基础设施水平。

### 3. 城镇发展区

将城镇集中开发建设并可满足城镇生产、生活需要的区域划定为城镇发展区，全域共划定城镇发展区面积 221.42 公顷，占镇域国土总面积的 2.67%。主要位于官西村、陡沟村、城角村、东关村和西关村。

城镇发展区原则上实行“详细规划+规划许可”的管制方式，应按照规定用途依法办理各类建设活动手续，并加强与其他控制线协同管控。城镇发展区内重点保障城乡基础设施和公共服务设施用地，提升空间开发效率和整体竞争力；提高土地使用效率。

### 4. 乡村发展区

乡村发展区是永久基本农田集中区外，为满足农林牧渔等农业发展以及农民集中生活和生产配套为主的区域，全域划定乡村发展区面积 2968.04 公顷，占镇域国土总面积的 35.78%，主要分布于适宜农业生产、生活发展的乡村地区，包括一般农业区、林业发展区和村庄建设区 3 个二级分区。

一般农业区划定面积 1131.81 公顷，占镇域国土总面积的 13.64%，主要分布在西关村、东关村、窑上村、城角村、王窑村、官东村、官西村、桃村、下连村、小马沟村、三道岭村、五岳沟村、聂沟岭村、于洼村、朱家沟村、冯庄村、子房沟村、袁庄村、秦王村、苏河村、南驿村、仁厚村、福昌村以及陡沟村等村。一般农业区是以农业生产，满足人民群众对农产品的多元化需求为主的区域。区内鼓励开展土地综合整治、农业现代化建设等活动，有序实现农业空间布局优化，提高农产品综合生产能力。区内耕地主要用于粮食和棉、油、糖、蔬菜等农产品。

林业发展区划定面积 1145.82 公顷，占镇域国土总面积的 13.81%。林业发展区以森林资源保护与可持续利用为核心，兼顾生态维护、林产品供给及林业产业发展。鼓励造林抚育、产业升级，优化资源结构，增强生态与产出能力。林地用于商品林培育等，保障林产品与生态功能。倡导科学营林，严控毁林采伐，推动生态价值转化与产业融合，实现生态、产业与农民增收协同。

村庄建设区划定面积 690.41 公顷，占镇域国土总面积的 8.32%。村庄建设区主要用于各类村庄功能建设和农村产业用地的布局，区内宅基地和配套设施建设应优先利用存量建设用地、空闲土地和荒废地，尽量少占耕地。村庄建设区内禁止新增与村庄功能无关的大规模城镇建设，禁止新建国家明令淘汰的落后产能、列入国家和省禁止类产业目录的项目。

## 七、村庄分类布局

统筹考虑乡村土地利用、产业发展和历史文化遗产等因素，优化乡村总体空间格局，因地制宜推进乡村建设，明确乡村发展的不同路径，本次规划将韩城镇域 25 个村庄划分为“集聚提升类、城郊融合类、特色保护类、整治改善类”四类村庄。

| 村庄类型  | 发展指引                                                                            | 数量 | 行政村名称                                                           |
|-------|---------------------------------------------------------------------------------|----|-----------------------------------------------------------------|
| 城郊融合类 | 城镇开发边界内村庄，加快城乡产业融合、设施互联互通、公服共建共享，逐步使镇郊村庄与镇区一体化；建设成为面向周边乡村的生产生活服务中心。             | 3  | 东关村、西关村、窑上村                                                     |
| 集聚提升类 | 依据乡土元素、人文历史、自然景观、产业特点，科学确定村庄发展方向，改造提升，激活产业、优化环境、增添活力，保留乡村风貌，建设宜居、宜游、宜业的美丽乡村。    | 6  | 福昌村、城角村、苏河村、聂沟岭村、下连村、官东村                                        |
| 特色保护类 | 保护历史风貌与传统格局，保护非物质文化遗产和特色自然生态环境。走特色发展“留得住乡愁”，避免“千村一面”。                           | 1  | 陡沟村                                                             |
| 整治改善类 | 以实施农村人居环境整治行动为重点，稳步推进农村污水垃圾整治、厕所革命和村容村貌提升，补齐公共设施短板，确保与其他居民享受同等的城乡基本公共服务；后续再行评估。 | 15 | 阁北村、官西村、仁厚村、秦王村、南驿村、朱家沟村、袁庄村、冯庄村、桃村、王窑村、于洼村、五岳沟村、纸房沟村、小马沟村、三道岭村 |

## 八、道路交通规划

### 1. 交通机构

以铁路、高速公路、省道为骨架打造“三横两纵”的交通结构。

三横：洛卢高速、G343（八管线）、规划滨河公路（宜阳至洛宁的快速通道）。

两纵：S242（南闫路）、韩茶线。

## 2. 对外交通规划

铁路：衔接洛阳市市域轨道与城际铁路融合发展，预留S2线与郑登洛城际铁路融合发展空间，实现宜阳县与洛阳市中心城区、洛宁县之间的联系。

高速公路：洛卢高速。

省道：提升G343八管线以北段为G241，提升S242（南闫路）。

县道：规划滨河公路，韩茶线与滨河路衔接，规划镇区南环线，解决货运道路穿越镇区问题。提升道路等级，提高镇区路网通达度。

## 3. 镇域内部道路规划

加强镇、村、重要节点之间道路连通，重点在现状道路基础上，提高道路建设质量，完善镇域交通体系。镇域新建、改造的主要道路建设标准不应低于三级公路，村村通道路建设标准不应低于四级公路，路面宽度不小于7米，村村通道路逐步全面实现硬化，丘陵地区路面小于4.5米的道路应设置错车道。

# 九、综合防灾减灾规划

## 1. 规划目标

韩城镇的主要灾害风险有暴雨、洪涝、地质灾害等，根

据地震灾害、洪涝灾害、地质灾害等现有灾害风险评估结果。

规划通过加强对灾害基础工作的调查、灾害联动监测、预警预报，构建集灾害监测预警、应急指挥、避难、救援于一体的现代化综合防灾体系。

## 2. 防涝排涝规划

规划确定镇区防洪标准为 20 年一遇，内涝防治设计重现期达到 10 年一遇暴雨，防山洪标准为 10 年一遇。其余区域防洪标准为 10 年一遇，内涝防治设计重现期达到 5 年一遇暴雨，防山洪标准为 10 年一遇。

## 3. 抗震避险

韩城镇抗震设防烈度不低于 6 度，设计基本地震加速度值不小于 0.05g。城镇生命线系统和重要基础设施按地震烈度 7 度设防。结合韩城镇人民政府设置应急指挥中心和救灾物资储备库。

## 4. 消防规划

加强“智慧消防”建设，完善城乡消防设施、消防装备、通信系统。增强“全灾种”救援能力，着重强化特殊火灾救援专业队、地震救援队、抗洪抢险救援队等专业队伍及高层建筑、大型城市综合体等领域的灭火和应急救援装备建设。

完善消防站建设。严格按照城镇消防站建设标准确定消防站辖区面积。至 2035 年，落实上位规划韩城镇应设置 1 个一级消防站。

## 5. 地质灾害防灾

韩城镇地质灾害风险区划分为中风险区和低风险区，其中中风险区主要位于八管线以北区域。地质灾害风险区分布应根据地质灾害风险调查评价成果动态调整。

地质灾害中风险区严格控制建设用地性质及规模，规划建设前应开展专题地质灾害危险性评估，专题论证工程建设可能导致的风险隐患，对可能引发地灾的开挖和回填采取积极有效的防护措施，避免工程建设引发地质灾害威胁。

## 十、历史文化保护

严格保护宜阳韩都故城大遗址、韩武子墓、福昌阁。落实上位规划确定的宜阳韩都故城大遗址、韩武子墓、福昌阁的保护面积分别为 228.47 公顷、1.88 公顷、0.69 公顷。保护范围和建设控制地带以省人民政府最新公布的范围为准。

## 十一、镇政府驻地规划

### 1. 空间布局结构

规划形成“一心、一轴、三区”的空间结构。

一心：即城镇综合服务中心，位于西关村。

一轴：即东西向产城融合发展轴。

三区：即西关综合居住片区、东关综合居住片区，东部工业发展片区。

### 2. 规划分区

依据镇区的主导功能划分两级规划分区。

一级分区包括：农田保护区面积为 35.84 公顷，占比

10.86%；城镇发展区面积为 203.08 公顷，占比 61.55%；乡村发展区面积为 91.02 公顷，占比 27.59%。

城镇发展区划分至二级规划分区。其中，居住生活区面积为 108.56 公顷，占城镇发展区面积的 53.46%；综合服务区面积为 1.79 公顷，占城镇发展区面积的 0.88%；商业商务区面积为 29.42 公顷，占城镇发展区面积的 14.49%；工业发展区面积为 7.54 公顷，占城镇发展区面积的 3.71%；物流仓储区面积为 0.34 公顷，占城镇发展区面积的 0.18%；绿地休闲区面积为 6.39 公顷，占城镇发展区面积的 3.15%；交通枢纽区面积为 43.85 公顷，占城镇发展区面积的 21.59%；陆地水域面积为 1.09 公顷，占城镇发展区面积的 0.54%。

乡村发展区划分至二级规划分区。其中，村庄建设区面积为 22.02 公顷，占乡村发展区面积的 24.19%；林业发展区面积为 18.48 公顷，占乡村发展区面积的 20.30%；牧业发展区面积为 0.65 公顷，占乡村发展区面积的 0.71%；一般农业区面积为 44.93 公顷，占乡村发展区面积的 49.36%；陆地水域 4.94 公顷，占乡村发展区面积的 5.43%。

## 十二、规划传导与实施

### 1. 规划传导

立足城镇性质和发展规模，编制镇区详细规划。落实韩城镇国土空间规划中确定的镇区“四线”及三条控制线等底线约束性内容；延续镇级国土空间规划中确定的空间格局、用地布局、风貌塑造等总体布局；严格执行镇级国土空间规

划中确定的镇区绿地与开敞空间规模、公共服务设施配置标准、重要公用设施、防灾减灾设施配建、干路网布局、历史文化保护等强制性要素，实现规划的合理传导。

落实镇级国土空间规划中划定的乡村生活单元（圈），构建以乡村生活单元为核心的村庄规划体系，因地制宜的编制村庄规划。结合行政管辖边界、区位条件、资源和环境状况、产业发展现状以及村民意愿，合理确定单独编制村庄规划的村庄，其他暂不单独编制村庄规划的行政村，在本规划中制定“通则式村庄规划管理规定”

村庄规划中严格落实镇级国土空间规划中确定的安全底线、空间结构等内容，主要包括耕地保有量、永久基本农田保护面积、生态保护红线面积、村庄建设规模等约束性指标；重大交通、市政等线型工程网络；乡村公共服务设施配置标准、布局原则等；以及洪涝风险控制线、历史文化保护线等安全控制线。

## 2. 重点项目

保障重点建设项目用地，根据韩城镇实际建设需求和上位规划传导，确定韩城镇重点建设 56 个项目，包括高标准农田建设 1 个，生态修复类 4 个，土地整治类 1 个，环境整治类 1 个，居住用地类 1 个，产业发展类 19 个，基础设施类 15 个，公共服务设施类 14 个。

| 项目类型   | 项目名称                   | 建设性质<br>(新建、改扩建) | 建设年限      | 建设规模 | 分布位置 |
|--------|------------------------|------------------|-----------|------|------|
| 高标准农田建 | 高标准农田及配套设<br>施道路水利设施建设 | 新建               | 2021-2035 | 2000 | 韩城镇  |

| 设         | 项目                              |              |           |         |     |
|-----------|---------------------------------|--------------|-----------|---------|-----|
| 生态修<br>复类 | 宜阳县韩城镇西沟治<br>理工程                | 新建           | 2021-2035 |         | 韩城镇 |
|           | 韩城镇韩城河两侧生<br>态治理项目              | 新建           | 2021-2035 |         | 韩城镇 |
|           | 韩城大渠治理项目                        | 新建           | 2021-2035 |         | 韩城镇 |
|           | 宜阳县韩城灌区修复<br>及防洪排涝工程            | 新建           | 2021-2035 |         | 韩城镇 |
| 土地整<br>治类 | 宜阳县仁厚河防洪治<br>理工程                | 新建           | 2021-2035 |         | 韩城镇 |
| 环境整<br>治类 | 韩城镇村庄人居环境<br>整治和示范村建设项<br>目     | 新建           | 2021-2035 |         | 韩城镇 |
| 居住用<br>地类 | 韩城镇韩都安置社区<br>项目                 | (新建、改<br>扩建) | 2021-2035 |         | 韩城镇 |
| 产业发<br>展类 | 韩城镇乡贤返乡创业<br>产业园                | 新建           | 2021-2035 |         | 韩城镇 |
|           | 韩城仓储物流基地                        | 新建           | 2021-2035 |         | 韩城镇 |
|           | 韩城智慧种业产业园<br>项目                 | 新建           | 2021-2035 | 1000.00 | 韩城镇 |
|           | 宜阳县韩城镇育苗工<br>厂建设项目              | 新建           | 2021-2035 |         | 韩城镇 |
|           | 宜阳县韩城镇加工车<br>间建设项目              | 新建           | 2021-2035 |         | 韩城镇 |
|           | 宜阳县韩城镇花椒智<br>能冷库建设项目            | 新建           | 2021-2035 |         | 韩城镇 |
|           | 宜阳县韩城镇烘干中<br>心建设项目              | 新建           | 2021-2035 |         | 韩城镇 |
|           | 宜阳县韩城镇官西村<br>辣椒智能冷库建设项<br>目     | 新建           | 2021-2035 |         | 韩城镇 |
|           | 宜阳县韩城镇东关村<br>辣椒智能冷库建设项<br>目     | 新建           | 2021-2035 |         | 韩城镇 |
|           | 韩城镇辣椒深加工产<br>业项目                | 新建           | 2021-2035 |         | 韩城镇 |
|           | 韩城镇辣椒良种研发<br>繁育和收储物流交易<br>一体化中心 | 新建           | 2021-2035 |         | 韩城镇 |
|           | 韩城镇麦椒产业集中<br>连片示范区农文旅融<br>合项目   | 新建           | 2021-2035 |         | 韩城镇 |
|           | 韩城镇农贸仓储电商<br>物流园建设项目            | 新建           | 2021-2035 |         | 韩城镇 |
|           | 韩城镇五岳沟休闲农<br>业产业园项目             | 新建           | 2021-2035 |         | 韩城镇 |
|           | 韩城镇农业示范产业<br>园建设项目              | 新建           | 2021-2035 |         | 韩城镇 |

|         |                            |    |           |        |     |
|---------|----------------------------|----|-----------|--------|-----|
|         | 韩城镇牛羊养殖屠宰加工一体化建设项目         | 新建 | 2021-2035 |        | 韩城镇 |
|         | 韩城镇酒产品综合开发项目               | 新建 | 2021-2035 |        | 韩城镇 |
|         | 韩城镇沿洛河北岸产业经济带建设项目          | 新建 | 2021-2035 | 66.67  | 韩城镇 |
|         | 韩城镇北部河流两岸产业经济带建设项目         | 新建 | 2021-2035 | 370.00 | 韩城镇 |
| 基础设施类   | 韩城镇汽车站                     | 新建 | 2021-2035 | 2.29   | 韩城镇 |
|         | G241 呼北线韩城官庄口至宜洛交界段改建工程    | 扩建 | 2021-2035 |        | 韩城镇 |
|         | 韩城镇南驿村洛河大桥建设项目             | 新建 | 2021-2035 | 8.10   | 韩城镇 |
|         | 滨河北路韩城段建设项目                | 新建 | 2021-2035 | 36.00  | 韩城镇 |
|         | 韩城镇村连通道路建设及改造提升项目          | 新建 | 2021-2035 | 22.05  | 韩城镇 |
|         | 韩城镇干线道路建设项目                | 新建 | 2021-2035 | 13.60  | 韩城镇 |
|         | 郑卢路韩城段、东关韩城桥加宽项目           | 新建 | 2021-2035 |        | 韩城镇 |
|         | 韩城镇北部供排水一体化工程项目            | 新建 | 2021-2035 |        | 韩城镇 |
|         | 韩城镇中心镇配套设施建设项目             | 新建 | 2021-2035 |        | 韩城镇 |
|         | 韩城镇储能充电站建设项目               | 新建 | 2021-2035 | 20.00  | 韩城镇 |
|         | G241 呼北线韩城东至洛宁交界段          | 扩建 | 2021-2035 |        | 韩城镇 |
|         | 宜阳县韩城镇官庄至下连楚道路             | 扩建 | 2021-2035 |        | 韩城镇 |
|         | 韩城镇苏河村抗坡路                  | 扩建 | 2021-2035 |        | 韩城镇 |
|         | G241 呼北线宜阳县官庄至福昌段结构性修复养护工程 | 扩建 | 2021-2035 |        | 韩城镇 |
|         | 宜阳韩城 110 千伏输电工程            | 新建 | 2021-2035 | 0.57   |     |
| 公共服务设施类 | 韩城镇东关小学迁建项目                | 新建 | 2021-2035 | 2.03   | 韩城镇 |
|         | 韩城镇实验小学改扩建项目               | 新建 | 2021-2035 |        | 韩城镇 |
|         | 韩城镇医养综合体养老服务提升项目           | 新建 | 2021-2035 |        | 韩城镇 |
|         | 韩城镇西关回民小学迁建项目              | 新建 | 2021-2035 | 2.28   | 韩城镇 |
|         | 韩城镇苏河村苏河桥改建工程项目            | 新建 | 2021-2035 |        | 韩城镇 |

|                          |    |           |     |         |
|--------------------------|----|-----------|-----|---------|
| 宜阳县韩城镇运粮河大桥及两岸古城墙遗址复原项目  | 新建 | 2021-2035 |     | 韩城镇     |
| 韩城镇综治中心智能化体系建设项目         | 新建 | 2021-2035 |     | 韩城镇     |
| 韩城镇消防安全智能化体系建设项目         | 新建 | 2021-2035 |     | 韩城镇     |
| 韩都故城遗址公园一期、二期建设项目        | 新建 | 2021-2035 |     | 韩城镇     |
| 福昌阁保护开发项目                | 新建 | 2021-2035 |     | 韩城镇     |
| 韩城镇商业综合体改造提升项目           | 新建 | 2021-2035 |     | 韩城镇     |
| 韩城镇党群服务中心提升改造及服务功能完善提升项目 | 新建 | 2021-2035 |     | 韩城镇     |
| 韩城镇卫生院扩建项目               | 扩建 | 2021-2035 |     | 韩城镇     |
| 韩城公益性墓地                  | 新建 |           | 3.6 | 韩城镇纸房沟村 |

公示稿 最终以政府批复成果为准

# 主要图纸

## 现状：

区位图

镇域国土空间用地现状图

镇域历史文化遗存分布图

镇域自然灾害风险分布图

## 镇域：

镇域国土空间总体格局规划图

镇域国土空间控制线规划图

镇域耕地和永久基本农田保护红线图

镇域城镇开发边界图

镇域村庄建设边界图

镇域村庄布点规划图

镇域综合交通规划图

镇域基础设施规划图

镇域综合防灾减灾规划图

镇域国土空间规划分区图

镇域城乡生活圈和公共服务设施规划图

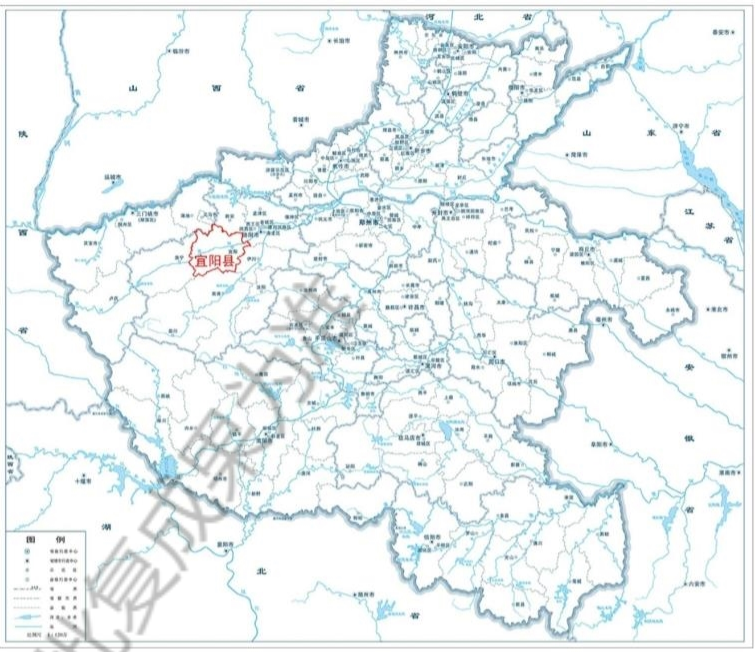
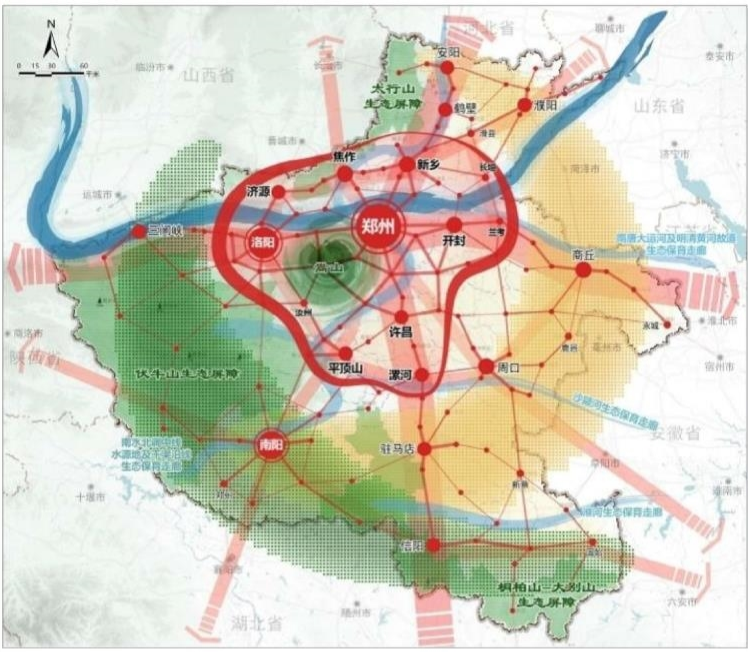
## 镇区：

镇区国土空间规划分区图

镇区国土空间用地规划图

### 1、洛阳市在河南省的位置

### 2、宜阳县在河南省的位置

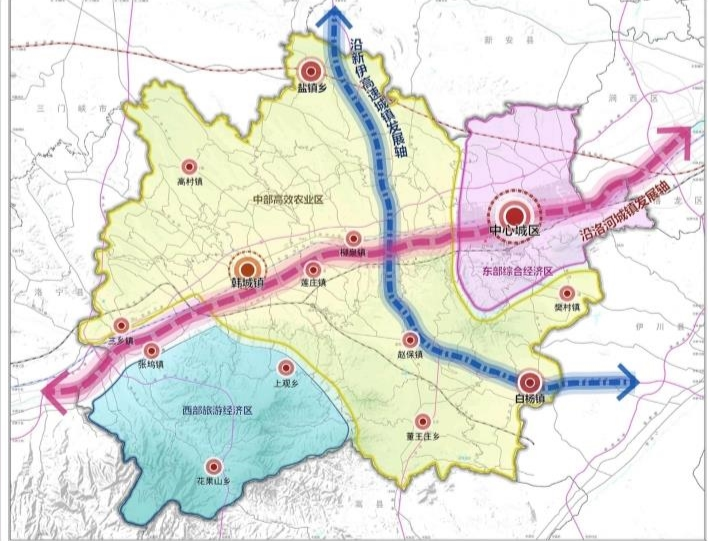
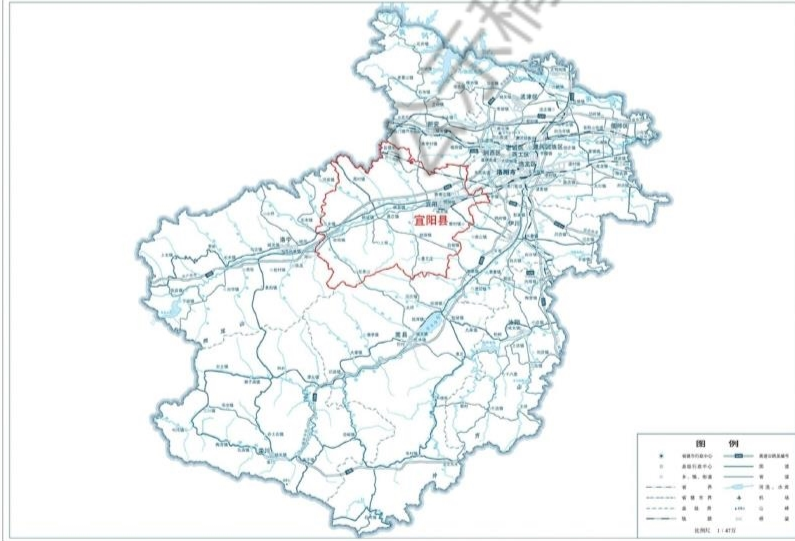


韩城镇距离郑州市约160km，距离洛阳市约52km，距离澠池县34km，距离宜阳县约24km，距离洛宁县约28km，基本上位于宜阳和洛宁中间位置。三乡镇和柳泉镇距离韩城镇距离约13km，韩城处于两个乡镇的中间位置。

韩城镇东接柳泉镇，西邻三乡镇，南与莲庄镇、张坞镇隔河相望，北部与高村乡相接。

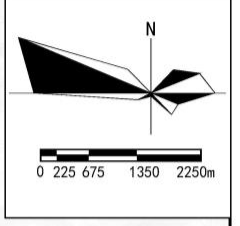
### 3、宜阳县在洛阳市的位置

### 4、韩城镇在宜阳县的位置



# 宜阳县韩城镇国土空间总体规划（2021-2035年）

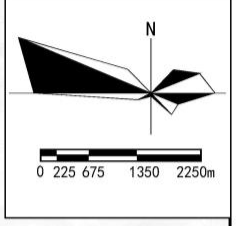
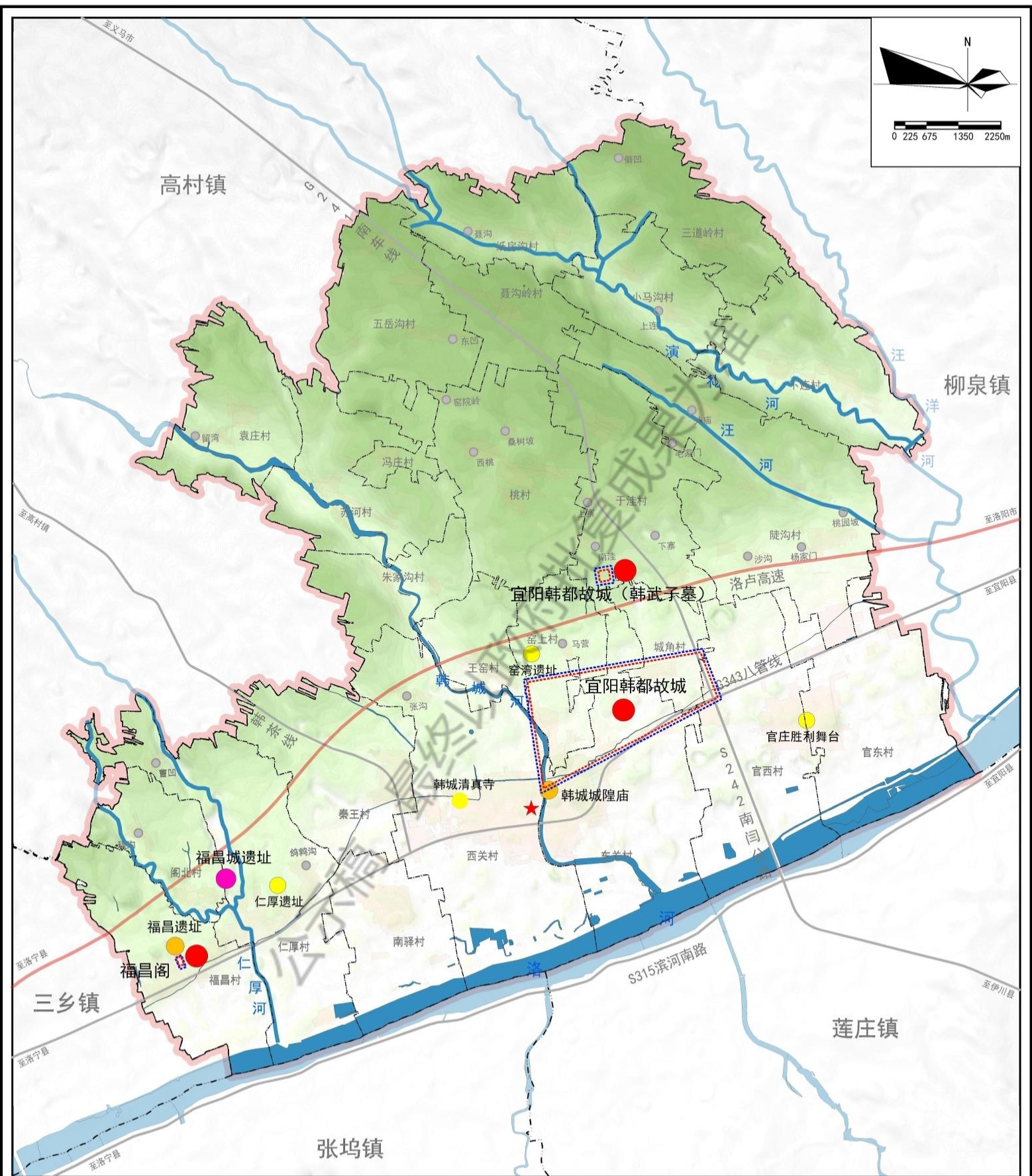
## 一镇域国土空间用地现状图



|    |          |         |        |         |    |
|----|----------|---------|--------|---------|----|
| 耕地 | 农村宅基地    | 工业用地    | 交通场站用地 | 陆地水域    | 村界 |
| 园地 | 机关团体用地   | 采矿用地    | 公用设施用地 | 高速公路    | 镇界 |
| 林地 | 教育用地     | 物流仓储用地  | 公园绿地   | 公路      |    |
| 草地 | 商业服务业用地  | 公路用地    | 广场用地   | ★ 镇政府驻地 |    |
| 湿地 | 农业设施建设用地 | 城镇村道路用地 | 特殊用地   |         |    |

# 宜阳县韩城镇国土空间总体规划（2021-2035年）

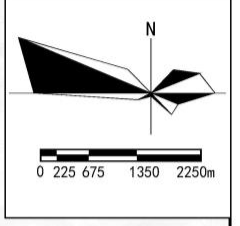
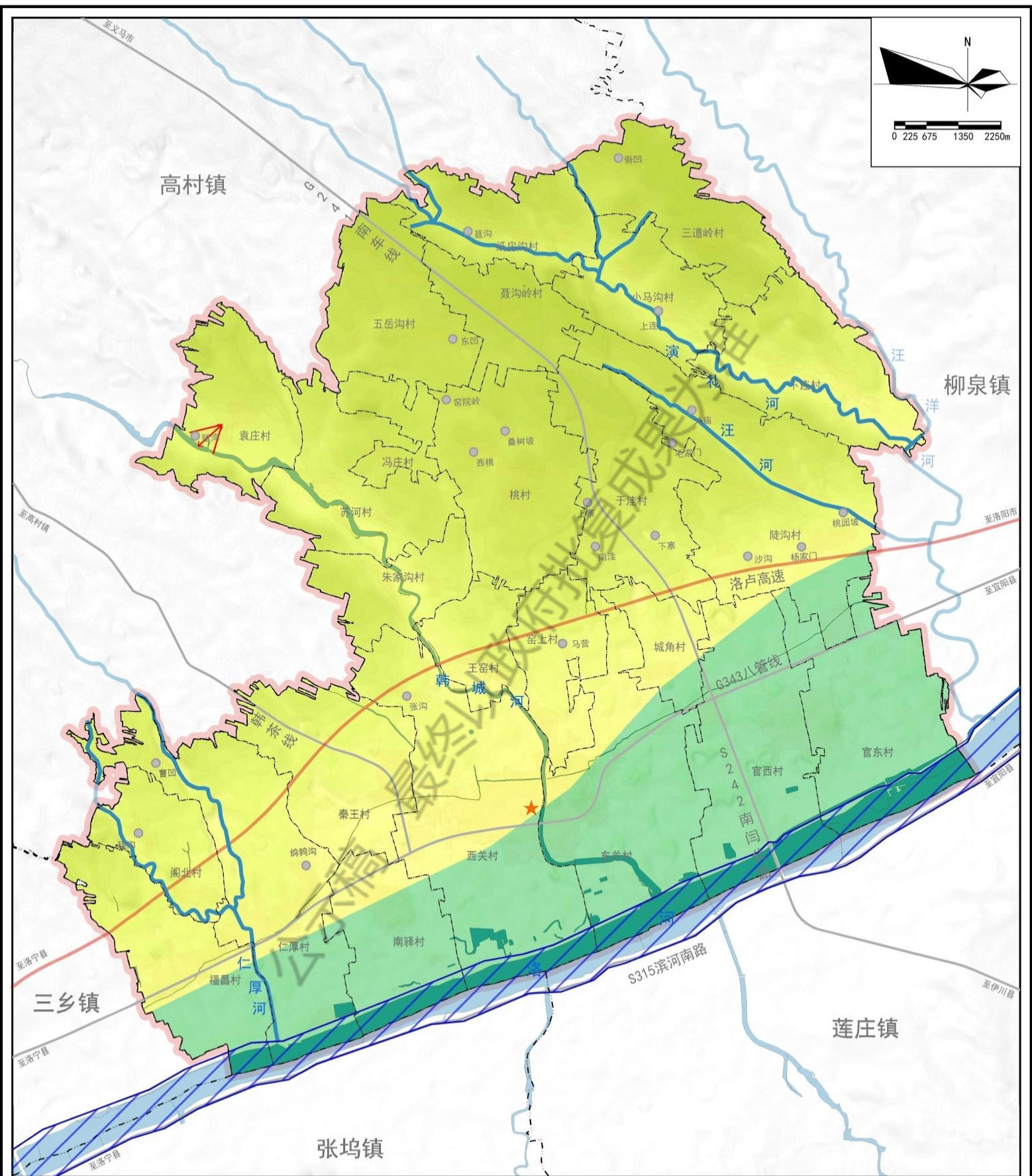
## —镇域历史文化遗存分布图



- |              |                |        |         |
|--------------|----------------|--------|---------|
| ● 全国重点文物保护单位 | ● 县级文物保护单位     | ■ 陆地水域 | ★ 镇政府驻地 |
| ● 省级文物保护单位   | ▭ 文物保护单位保护范围   | ▬ 高速公路 | --- 村界  |
| ● 市级文物保护单位   | ▭ 文物保护单位建设控制地带 | ▬ 公路   | — 镇界    |

# 宜阳县韩城镇国土空间总体规划（2021-2035年）

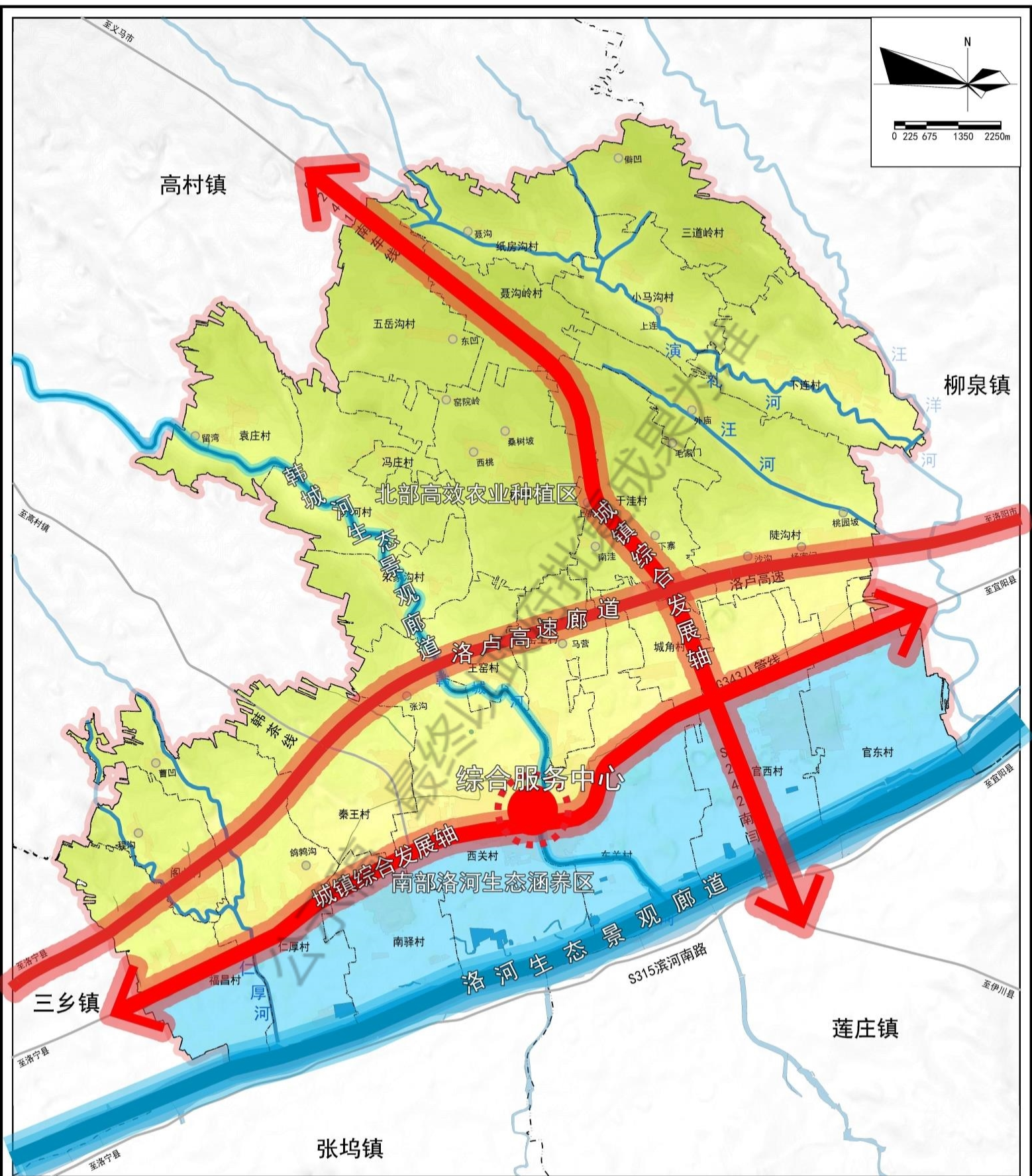
## —镇域自然灾害风险分布图



- |          |         |       |    |
|----------|---------|-------|----|
| 地质灾害中风险区 | 洪涝风险控制线 | 公路    | 镇界 |
| 地质灾害低风险区 | 陆地水域    | 镇政府驻地 |    |
| 崩塌       | 高速公路    | 村界    |    |

# 宜阳县韩城镇国土空间总体规划（2021-2035年）

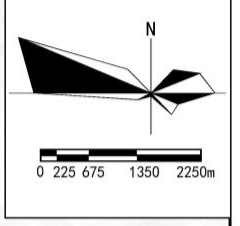
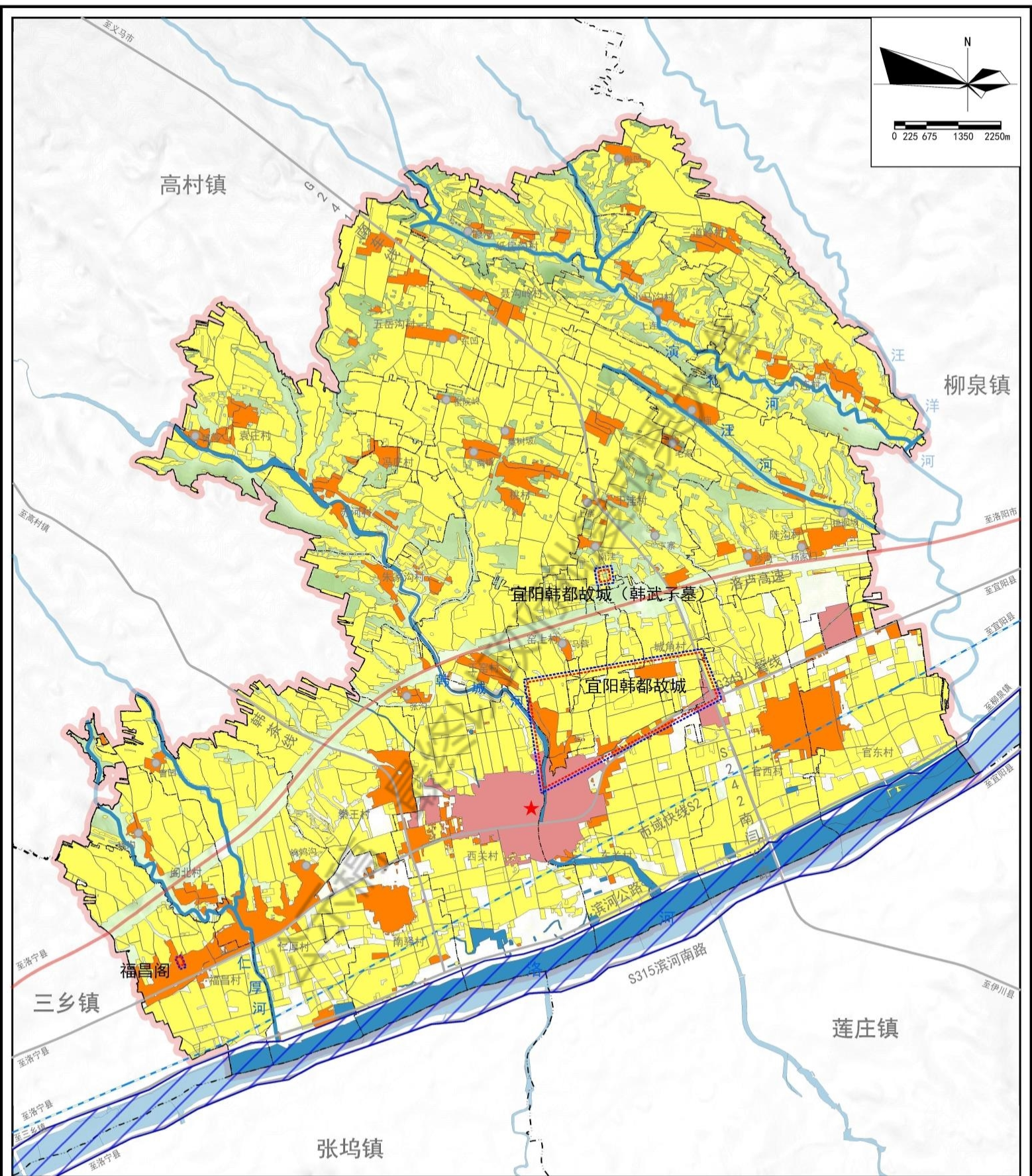
## —镇域国土空间总体格局规划图



- |           |         |    |
|-----------|---------|----|
| 北部高效农业种植区 | 高速廊道    | 村界 |
| 南部洛河生态涵养区 | 城镇综合发展轴 | 镇界 |
| 生态景观廊道    | 镇政府驻地   |    |

# 宜阳县韩城镇国土空间总体规划（2021-2035年）

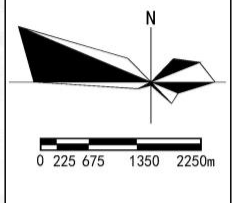
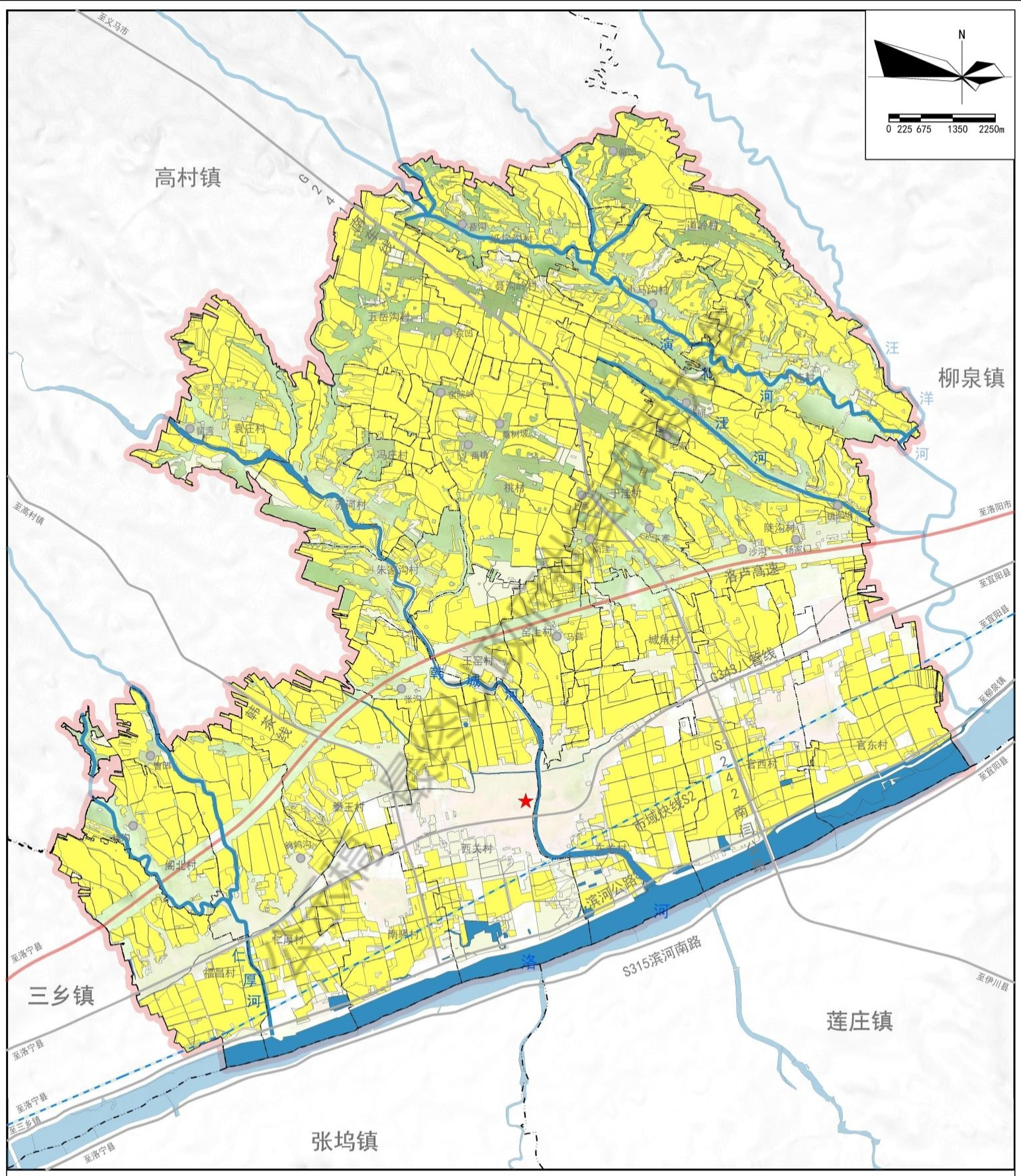
## —镇域国土空间控制线规划图



- |           |              |         |       |    |
|-----------|--------------|---------|-------|----|
| 耕地和永久基本农田 | 陆地水域         | 洪涝风险控制线 | 市域铁路  | 镇界 |
| 城镇开发边界    | 文物保护单位保护范围   | 高速公路    | 镇政府驻地 |    |
| 村庄建设边界    | 文物保护单位建设控制地带 | 公路      | 村界    |    |

# 宜阳县韩城镇国土空间总体规划（2021-2035年）

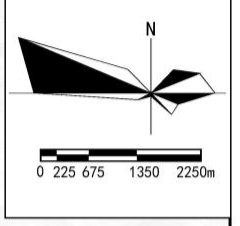
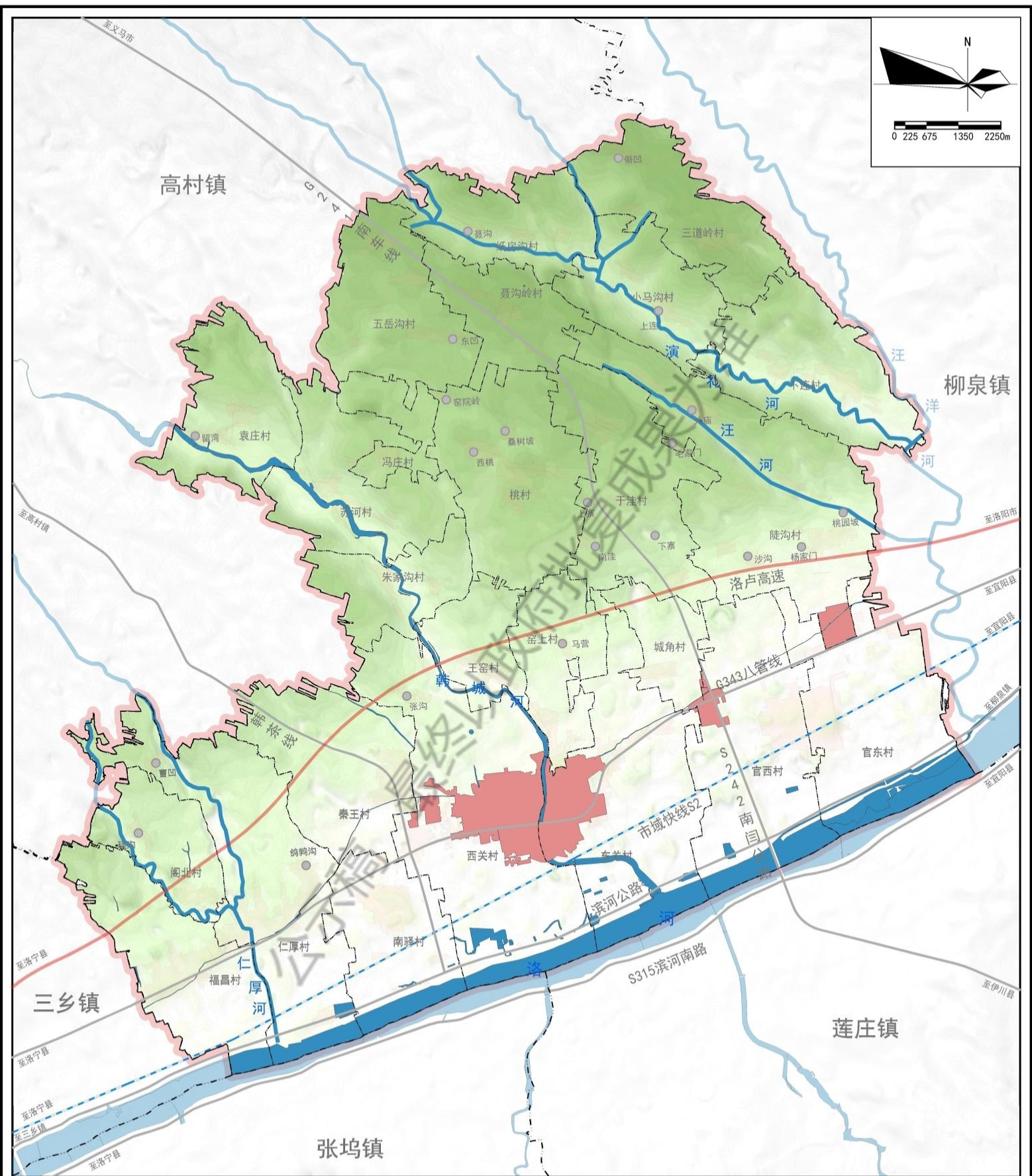
## 一镇域耕地和永久基本农田保护红线图



- |        |      |       |
|--------|------|-------|
| 永久基本农田 | 市域铁路 | 镇政府驻地 |
| 一般耕地   | 高速公路 | 村界    |
| 陆地水域   | 公路   | 镇界    |

# 宜阳县韩城镇国土空间总体规划（2021-2035年）

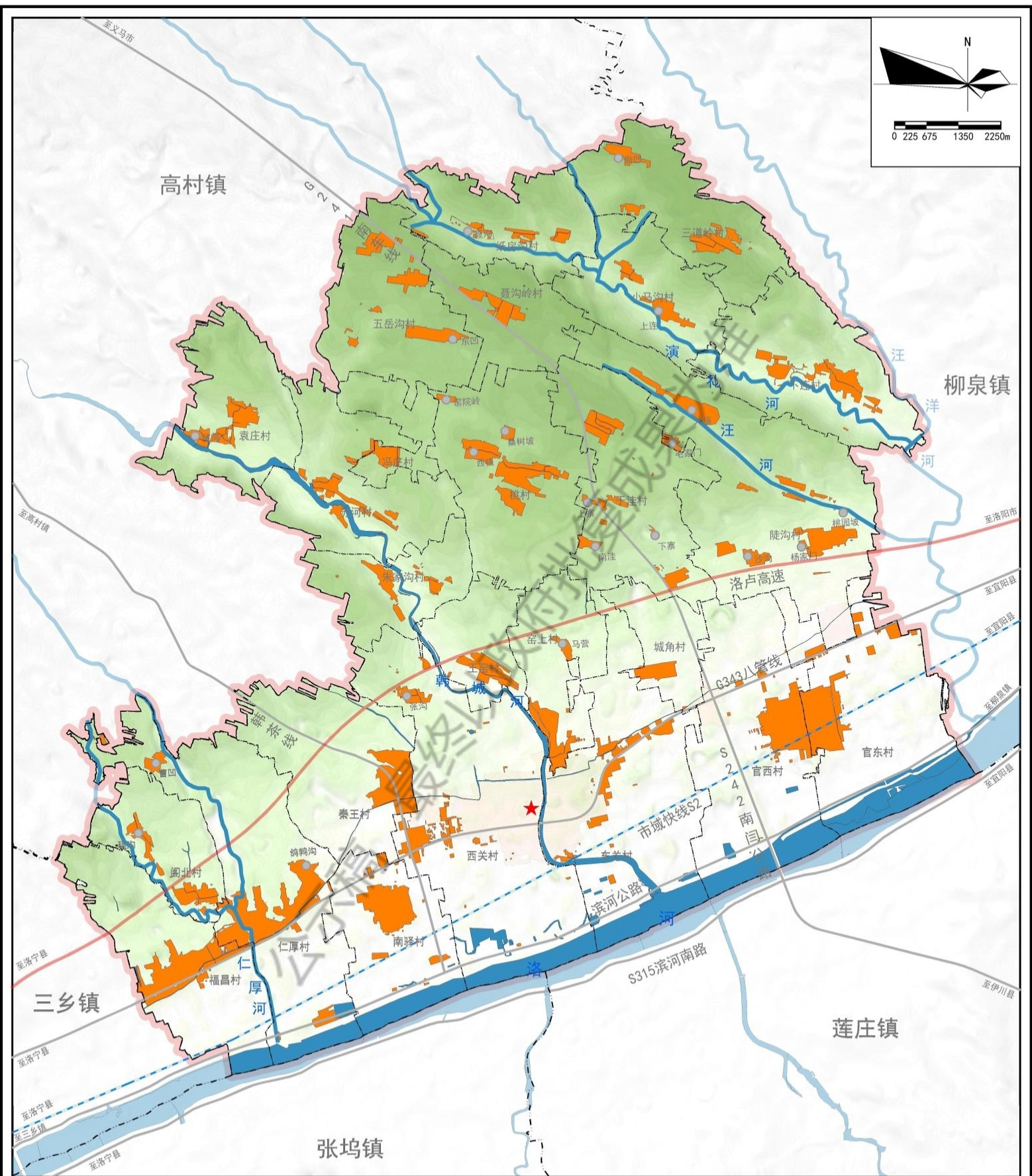
## —镇域城镇开发边界图



- |  |        |  |       |  |    |
|--|--------|--|-------|--|----|
|  | 城镇开发边界 |  | 高速公路  |  | 村界 |
|  | 陆地水域   |  | 公路    |  | 镇界 |
|  | 市域铁路   |  | 镇政府驻地 |  |    |

# 宜阳县韩城镇国土空间总体规划（2021-2035年）

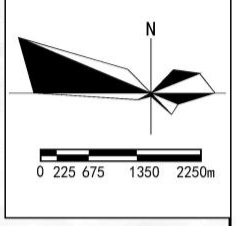
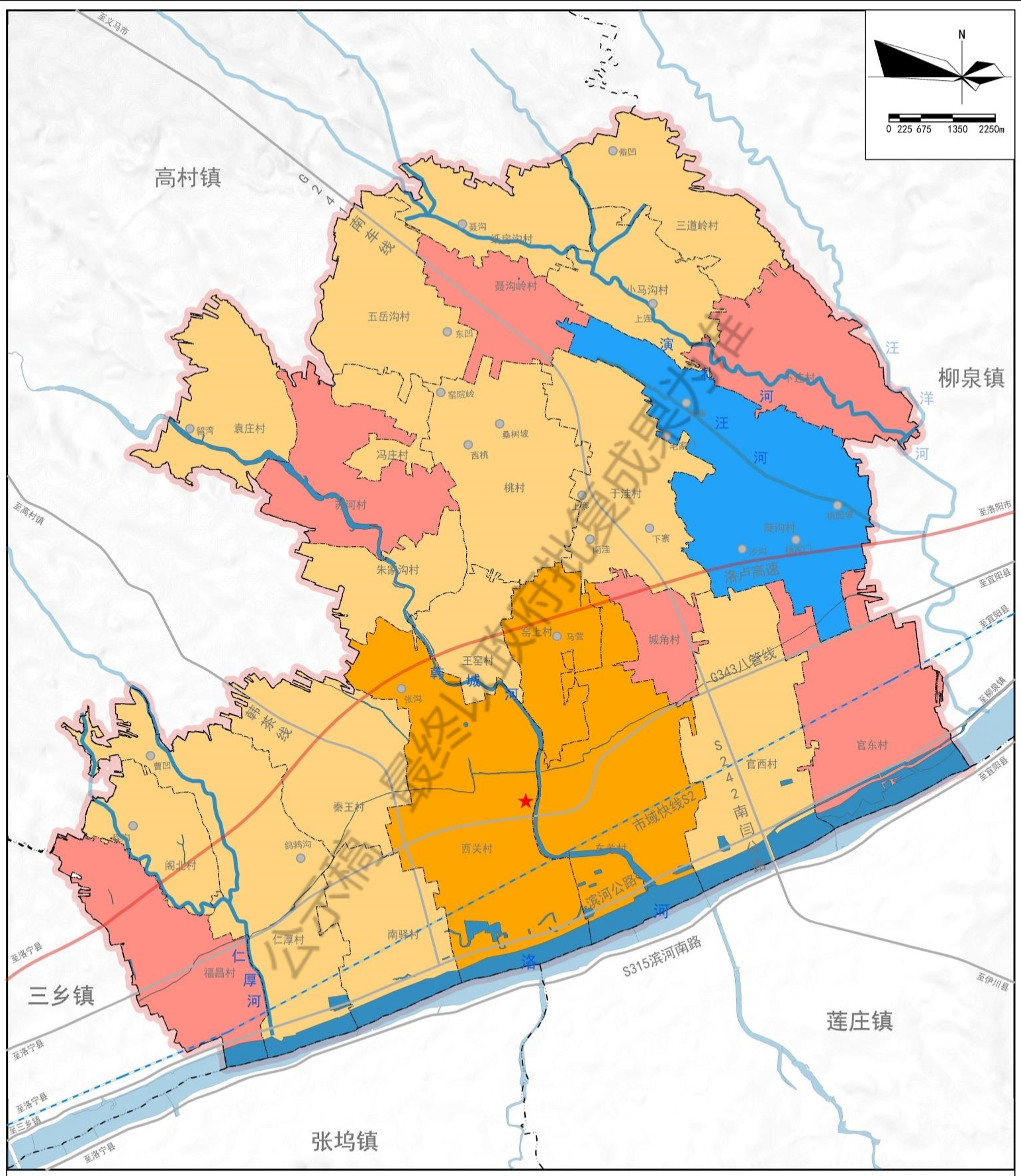
## 一镇域村庄建设边界图



- |  |        |  |       |  |    |
|--|--------|--|-------|--|----|
|  | 村庄建设边界 |  | 高速公路  |  | 村界 |
|  | 陆地水域   |  | 公路    |  | 镇界 |
|  | 市域铁路   |  | 镇政府驻地 |  |    |

# 宜阳县韩城镇国土空间总体规划（2021-2035年）

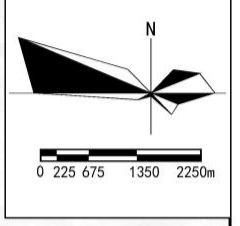
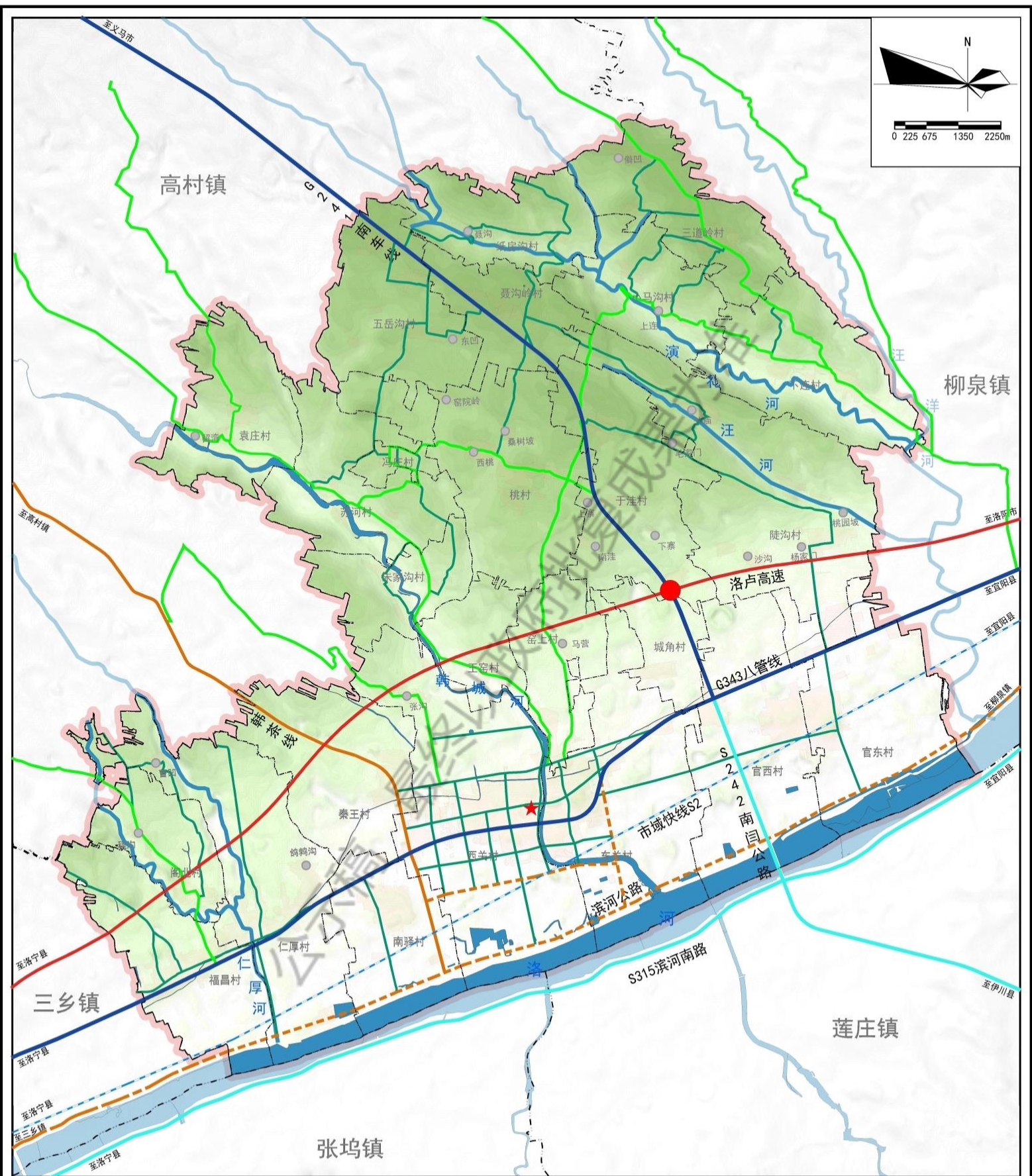
## 一镇域村庄布点规划图



- |                                                                                                                               |                                                                                                                               |                                                                                             |                                                                                              |
|-------------------------------------------------------------------------------------------------------------------------------|-------------------------------------------------------------------------------------------------------------------------------|---------------------------------------------------------------------------------------------|----------------------------------------------------------------------------------------------|
| <span style="display:inline-block; width:15px; height:15px; background-color:orange; border:1px solid black;"></span> 城郊融合类村庄 | <span style="display:inline-block; width:15px; height:15px; background-color:yellow; border:1px solid black;"></span> 整治改善类村庄 | <span style="display:inline-block; width:15px; border-bottom:1px solid black;"></span> 公路   | <span style="display:inline-block; width:15px; border-bottom:1px dashed black;"></span> 村界   |
| <span style="display:inline-block; width:15px; height:15px; background-color:red; border:1px solid black;"></span> 集聚提升类村庄    | <span style="display:inline-block; width:15px; height:15px; background-color:blue; border:1px solid black;"></span> 陆地水域      | <span style="display:inline-block; width:15px; border-bottom:1px dashed blue;"></span> 市域铁路 | <span style="display:inline-block; width:15px; border-bottom:1px dash-dot black;"></span> 镇界 |
| <span style="display:inline-block; width:15px; height:15px; background-color:blue; border:1px solid black;"></span> 特色保护类村庄   | <span style="display:inline-block; width:15px; border-bottom:1px solid red;"></span> 高速公路                                     | <span style="display:inline-block; width:15px; text-align:center;">★</span> 镇政府驻地           |                                                                                              |

# 宜阳县韩城镇国土空间总体规划（2021-2035年）

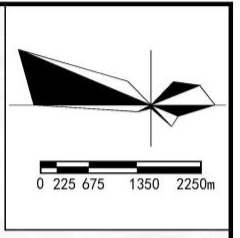
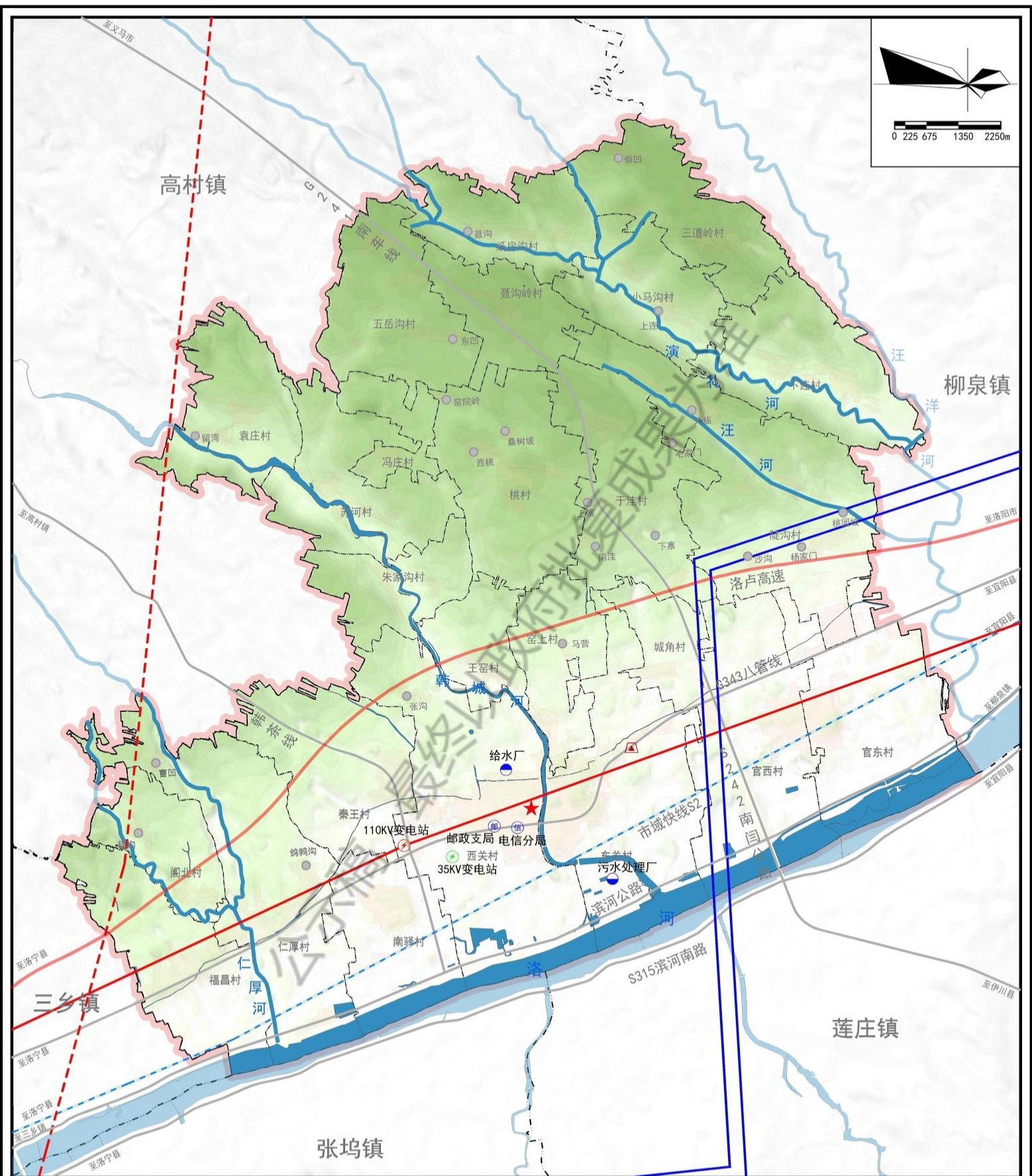
## —镇域综合交通规划图



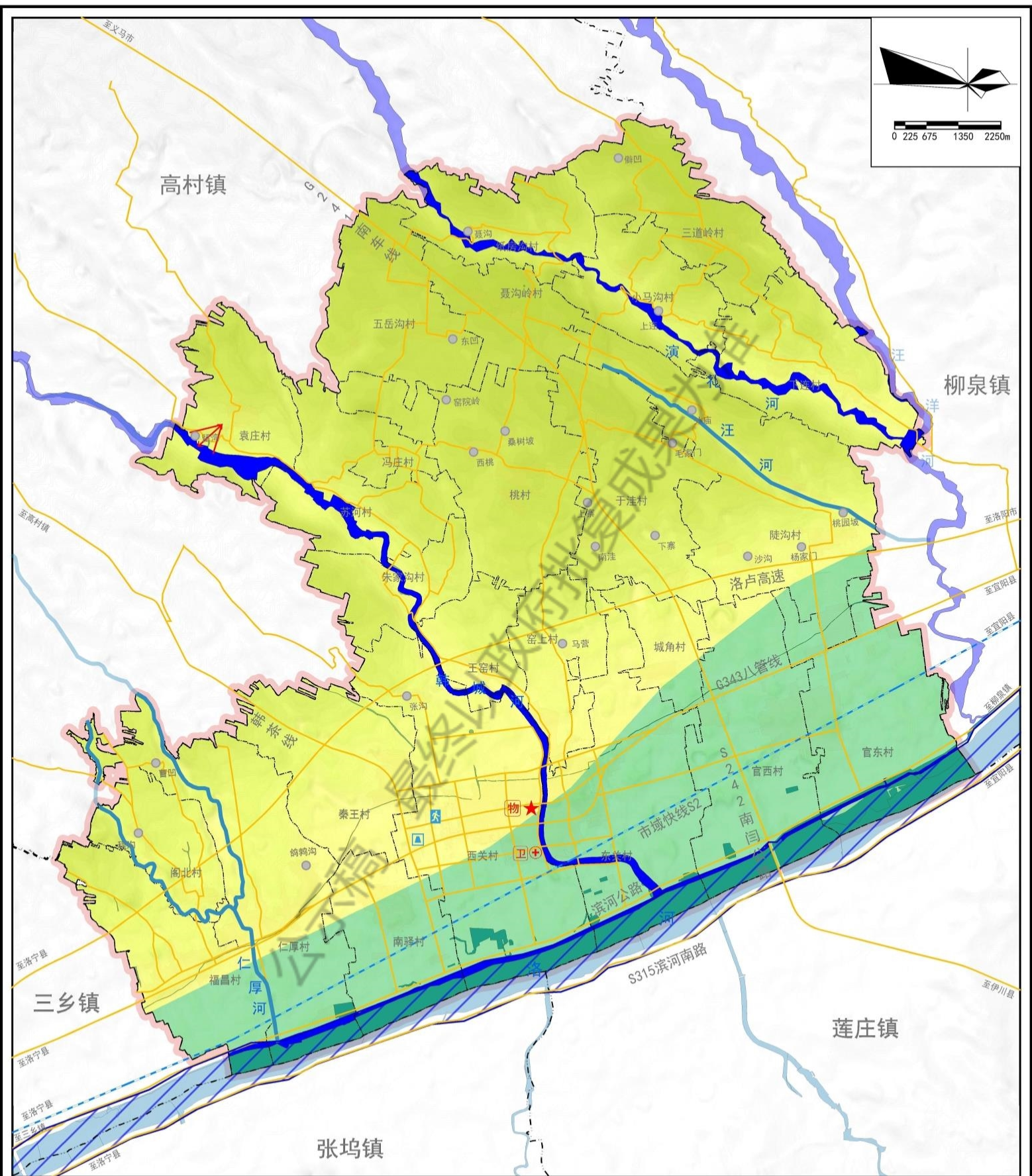
- |  |      |  |      |  |       |  |       |  |    |
|--|------|--|------|--|-------|--|-------|--|----|
|  | 高速公路 |  | 县道   |  | 市域铁路  |  | 陆地水域  |  | 镇界 |
|  | 国道   |  | 规划县道 |  | 主要道路  |  | 镇政府驻地 |  | 村界 |
|  | 省道   |  | 乡道   |  | 高速出入口 |  |       |  |    |

# 宜阳县韩城镇国土空间总体规划（2021-2035年）

## —镇域基础设施规划图

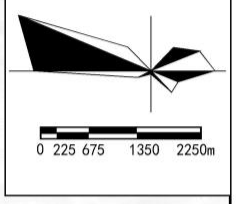
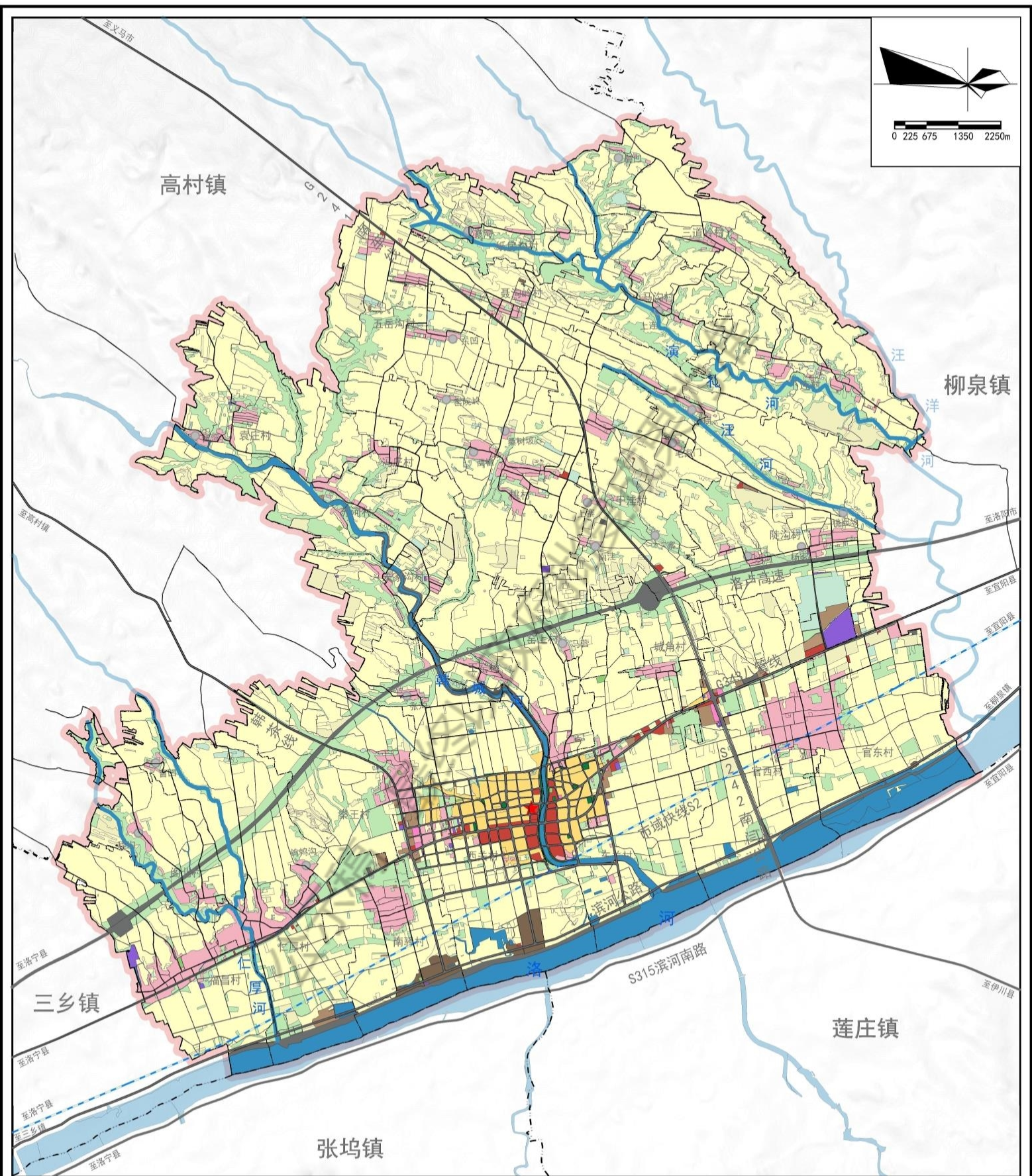


|  |         |  |          |  |           |  |           |  |      |  |       |
|--|---------|--|----------|--|-----------|--|-----------|--|------|--|-------|
|  | 给水厂     |  | 110KV变电站 |  | 垃圾转运站     |  | 现状220KV线路 |  | 高速公路 |  | 村界    |
|  | 污水处理厂   |  | 邮政支局     |  | 现状110KV线路 |  | 陆地水域      |  | 公路   |  | 镇界    |
|  | 35KV变电站 |  | 电信分局     |  | 规划110KV线路 |  | 市域铁路      |  | ★    |  | 镇政府驻地 |



# 宜阳县韩城镇国土空间总体规划（2021-2035年）

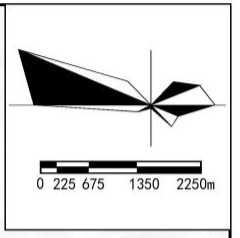
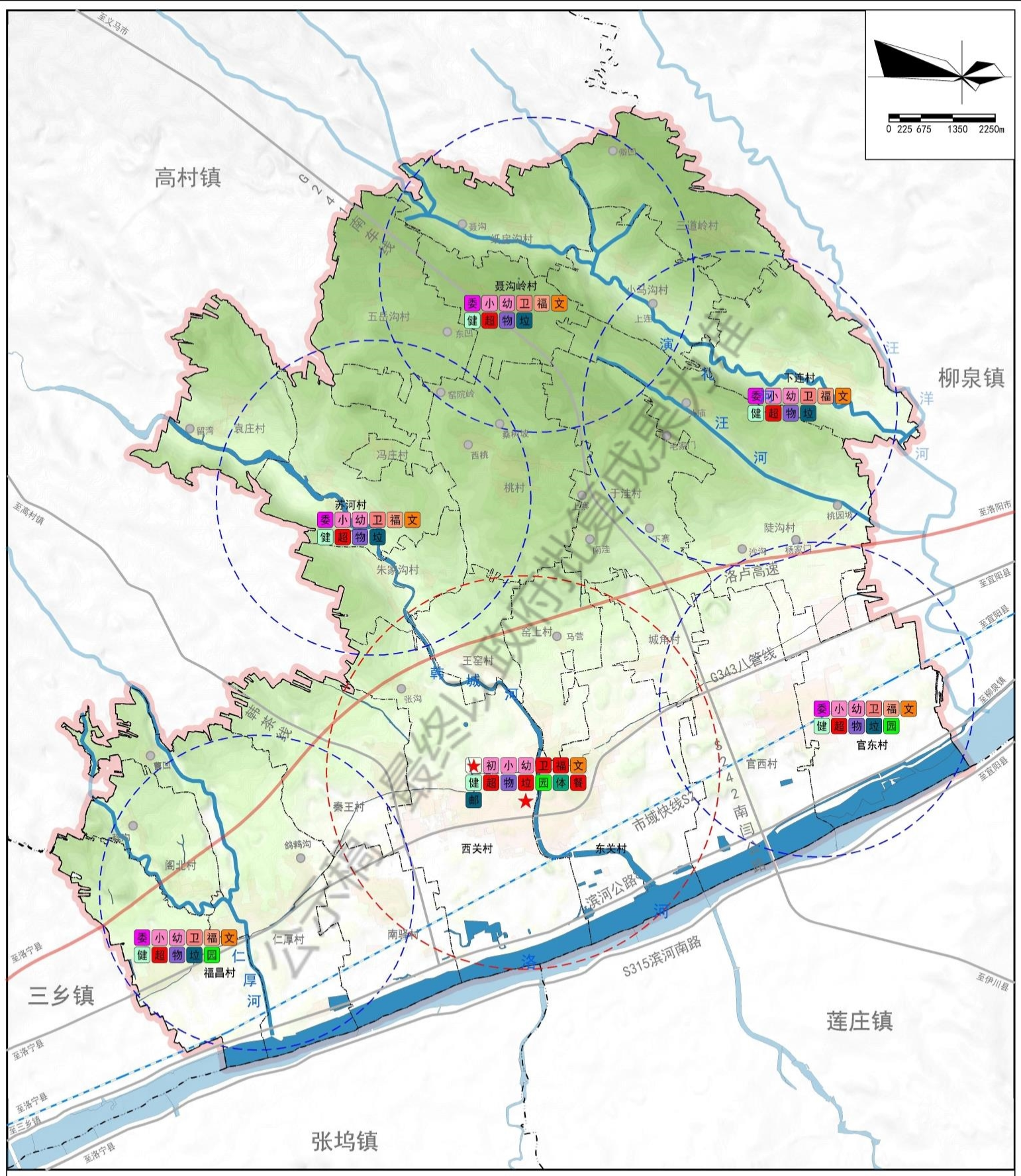
## 一镇域国土空间规划分区图



- |       |       |         |       |       |         |    |
|-------|-------|---------|-------|-------|---------|----|
| 农田保护区 | 工业发展区 | 绿地休闲区   | 特别用途区 | 牧业发展区 | 市域铁路    | 镇界 |
| 居住生活区 | 交通枢纽区 | 物流仓储区   | 村庄建设区 | 一般农业区 | ★ 镇政府驻地 | 村界 |
| 综合服务区 | 商业商务区 | 矿产能源发展区 | 林业发展区 | 陆地水域  |         |    |

# 宜阳县韩城镇国土空间总体规划（2021-2035年）

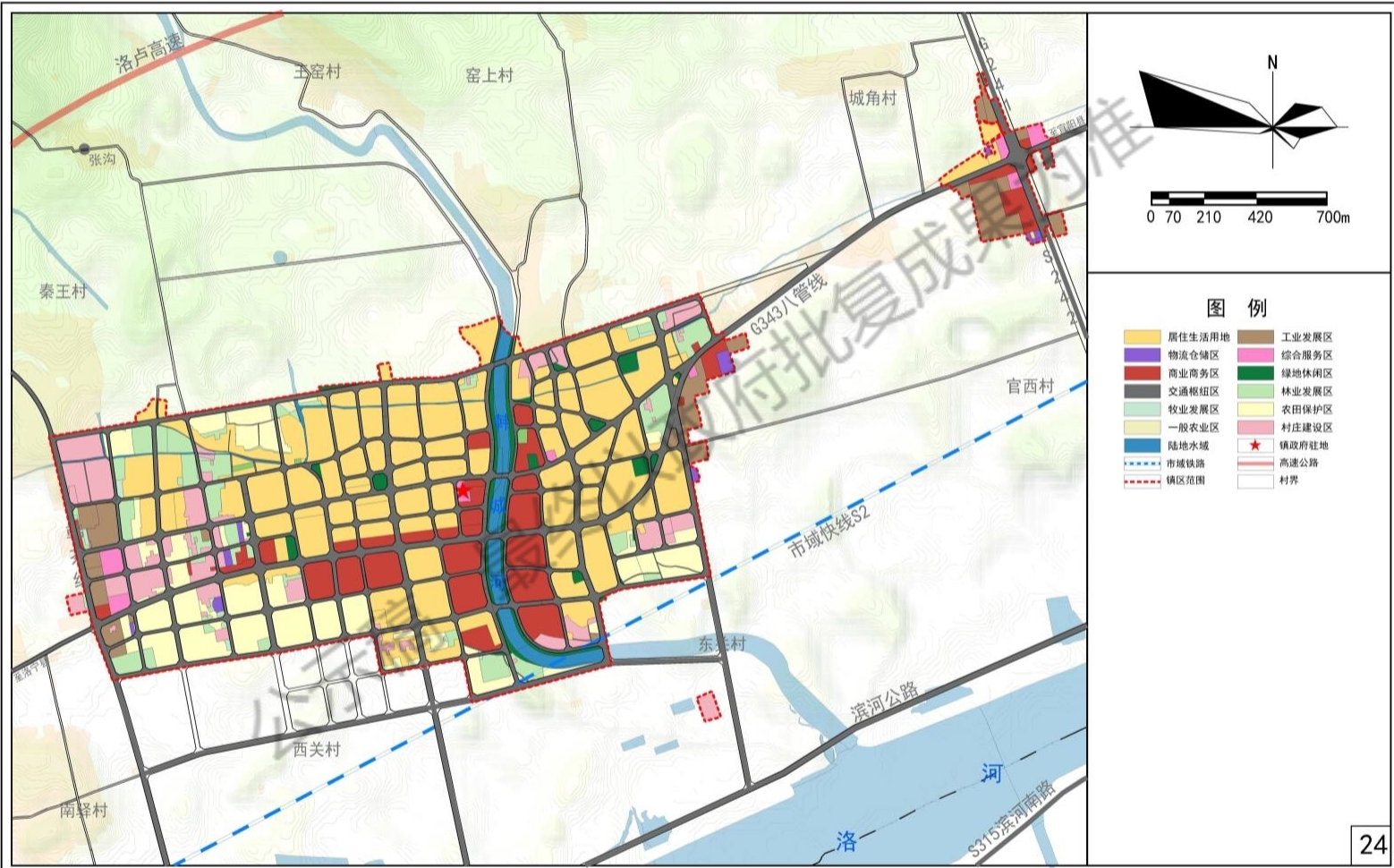
## 一镇域城乡生活圈和公共服务设施规划图



- 图例**
- |       |        |          |         |          |        |        |        |         |
|-------|--------|----------|---------|----------|--------|--------|--------|---------|
| ★ 镇政府 | 小 小学   | 福 养老院    | 超 超市、商店 | 公 公园     | 邮 邮政支局 | 陆 陆地水域 | 公 公路   | ○ 农村生活圈 |
| 委 村委会 | 幼 幼儿园  | 文 文化活动中心 | 物 快递收发点 | 体 体育中心   | 卫 村卫生室 | 市 市域铁路 | --- 村界 | ○ 城镇生活圈 |
| 初 中学  | 镇 镇卫生院 | 健 健身广场   | 垃 垃圾中转站 | 餐 餐饮、特产店 | 福 幸福院  | 高 高速公路 | --- 镇界 |         |

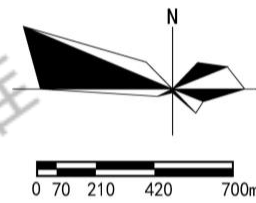
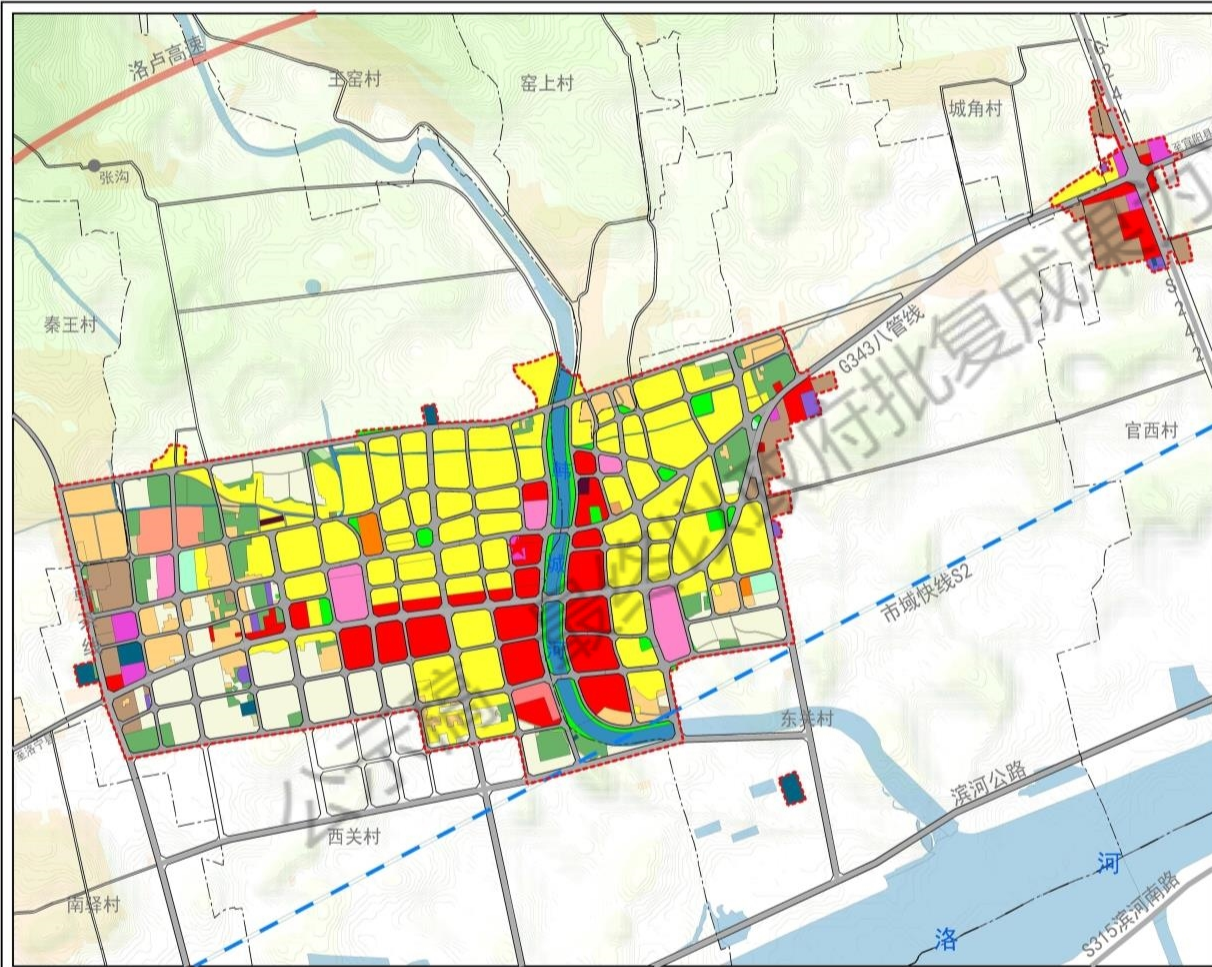
# 宜阳县韩城镇国土空间总体规划（2021-2035年）

一镇区国土空间规划分区图



# 宜阳县韩城镇国土空间总体规划（2021-2035年）

—镇区国土空间用地规划图



## 图例

- |  |            |  |        |
|--|------------|--|--------|
|  | 耕地         |  | 林地     |
|  | 农业设施建设用地   |  | 园地     |
|  | 城镇社区服务设施用地 |  | 城镇住宅用地 |
|  | 机关团体用地     |  | 农村宅基地  |
|  | 商业服务业用地    |  | 文化用地   |
|  | 医疗卫生用地     |  | 教育用地   |
|  | 物流仓储用地     |  | 社会福利用地 |
|  | 城镇村道路用地    |  | 工业用地   |
|  | 公用设施用地     |  | 公路用地   |
|  | 公园绿地       |  | 交通场站用地 |
|  | 陆地水域       |  | 广场用地   |
|  | 特殊用地       |  | 文物古迹用地 |
|  | 市域铁路       |  | 镇政府的驻地 |
|  | 高速公路       |  | 公路     |
|  | 镇区范围       |  | 村界     |